



Číslo smlouvy zhotovitele: 8082

Číslo smlouvy objednatele: 6/2018

## **SMLOUVA O DÍLO**

**na realizaci veřejné zakázky s názvem:**

**„Výstavba vodovodu v Hradci nad Svitavou II. etapa“**

uzavřená níže uvedeného dne, měsíce a roku v souladu s § 2586 a následujících ustanovení zákona č. 89/2012 Sb., občanský zákoník, ve znění pozdějších předpisů (dále jen občanský zákoník) mezi:

### **I.**

#### **Smluvní strany**

##### **Obec Hradec nad Svitavou**

se sídlem: Hradec nad Svitavou 230, 569 01 Hradec nad Svitavou  
Osoba oprávněná jednat: Kamil Pavliš – starosta obce  
Oprávněný zástupce:  
- ve věcech smluvních: Kamil Pavliš – starosta obce  
- ve věcech technických: (bude doplněno zápisem do stavebního deníku)  
Bankovní spojení: Česká spořitelna, a.s.  
Číslo účtu: 1283338339/0800  
Identifikační číslo: 00579530  
DIČ: CZ00579530

dále jen „**Objednatel**“

**a**

Sdružení společností: „**Sdružení pro vodovod v Hradec nad Svitavou**“

**GASCO spol. s r.o.** („Vedoucí společník“)

se sídlem: náměstí Republiky 56, 530 02 Pardubice  
doručovací adresa: Vodárenská 22, 530 03 Pardubice - Nemošice  
zapsán v obchodním rejstříku vedeného u Krajského soudu v Hradci Králové, oddíl C, vložka 192  
Oprávněný zástupce:  
- ve věcech smluvních: Ing. Patrik Voženílek, prokurista společnosti  
- ve věcech technických: Ing. Roman Pešek, výrobní ředitel  
- ve věcech stavby: Ing. Roman Pešek, výrobní ředitel  
Bankovní spojení: Komerční banka, a.s.  
Číslo účtu: 115-6841320217/0100  
Identifikační číslo: 15049035  
DIČ: CZ15049035

VHS Bohemia a.s. („Společník“)

se sídlem: Haškova 153/17, 638 00 Brno  
zapsán v obchodním rejstříku vedeného u Krajského soudu v Brně, oddíl B, vložka 4937  
Identifikační číslo: 47910305  
DIČ: CZ47910305

dále jen „Zhotovitel“

Dále také obecně jako „smluvní strany“

## II.

### Základní ustanovení

1. Smluvní strany se dohodly, že tento závazkový vztah a vztahy z něj vyplývající se řídí zákonem číslo 89/2012 Sb., občanským zákoníkem, ve znění pozdějších předpisů, a to podle ustanovení § 2586 a následujících tohoto zákoníku.
2. Předmětem této smlouvy je závazek Zhotovitele realizovat pro Objednatele na základě zadávacího řízení k zakázce s názvem „**Výstavba vodovodu v Hradci nad Svitavou II. etapa**“ za podmínek této smlouvy dílo – výstavbu výstavby vodovodu v Hradci nad Svitavou vč. přepojení stávajících vodovodních přípojek, rozsah je specifikován v této smlouvě a v jejích přílohách.
3. Zástupci smluvních stran podepisující tuto smlouvu prohlašují:
  - a) že údaje uvedené v čl. I. této smlouvy (dále jen „identifikační údaje“) a taktéž oprávnění k podnikání jsou v souladu s právní skutečností v době uzavření smlouvy,
  - b) že Zhotovitel byl vybrán na základě zadávacího řízení na zakázku Objednatele s názvem „**Výstavba vodovodu v Hradci nad Svitavou II. etapa**“,
  - c) že podle vnitřních předpisů nebo jiného obdobného předpisu či rozhodnutí orgánu jsou oprávnění podepsat tuto smlouvu a k platnosti smlouvy ze strany Zhotovitele není potřeba podpisu jiné osoby či dalšího právního úkonu.
4. Smluvní strany se zavazují, že zástupci smluvních stran, podepisující tuto Smlouvu, změny svých identifikačních údajů písemně oznámí (s ověřeným podpisem) bez prodlení druhé smluvní straně.
  - a) Písemné oznámení o změně identifikačních údajů a to včetně změny bankovního spojení smluvní strana zašle k rukám osoby pověřené zastupováním druhé smluvní strany ve věcech **smluvních**. Písemné oznámení o změně zástupce smluvní strany, podepisujícího tuto Smlouvu, smluvní strana doloží dokladem o volbě nebo jmenování.
  - b) V písemném oznámení smluvní strana vždy uvede odkaz na číslo smlouvy a datum účinnosti oznamované změny.
5. Zhotovitel je povinen být pojištěn proti škodám způsobeným jeho činnostmi včetně možných škod pracovníků Zhotovitele (pojištění odpovědnosti za škodu způsobenou dodavatelem třetí osobě), a to nejméně ve výši 79.000.000,- Kč coby minimálního limitu pojistné částky. Pojistná smlouva je nedílnou součástí této smlouvy jakožto její Příloha č. 6, další

doklady o pojištění je Zhotovitel povinen na požádání Objednateli předložit. Pojistná smlouva, jejímž předmětem je platné a účinné pojištění odpovědnosti za škodu způsobenou dodavatelem třetí osobě musí být udržována v platnosti po celou dobu provádění díla. Náklady na pojištění nese Zhotovitel a má je zahrnuty ve sjednané ceně.

6. Zhotovitel výslovně prohlašuje:

- 6.1 že je odborně způsobilý k zajištění předmětu plnění podle této smlouvy,
- 6.2 že se řádně seznámil s projektovou dokumentací stavby a výkazem výměr, přičemž svým podpisem na této smlouvě stvrzuje, že k těmto dokumentům nemá žádné výhrady, jsou mu zcela jasné a srozumitelné a neshledal v nich žádné rozdíly, na které by musel objednatel upozornit,
- 6.3 že se řádně seznámil s místem realizace díla a se všemi dalšími požadavky Objednatel uvedenými v zadávacích podmínkách,

### III.

#### Předmět smlouvy

1. Zhotovitel se zavazuje ke zhotovení díla „**Výstavba vodovodu v Hradci nad Svitavou II. etapa**“ (dále též „stavba“ nebo „dílo“), v rozsahu podle:
  - 1.1. projektové dokumentace pro provedení stavby vypracované společností Vodohospodářsko-inženýrské služby spol. s r. o., Na Střezině 1079, 500 03 Hradec Králové, tel.: 495 076 011, fax: 495 541 342, e-mail: vis@vishk.cz, s názvem „Realizační dokumentace na vodovod II. etapa“, a to všech jejích částí, které byly součástí zadávacích podmínek;
  - 1.2. podmínek pro provedení stavby stanovených pravomocným stavebním povolením
  - 1.3. obchodních podmínek stanovených touto smlouvou o dílo, zadávací dokumentací a nabídkou Zhotovitele do výběrového řízení;
  - 1.4. podmínek pro realizaci stavby, vyplývajících z vyjádření správců stávajících inženýrských sítí a zařízení dotčených stavbou a z ujednání podle uzavřených smluvních vztahů, které jsou součástí složky „Dokladová část stavby“, která je součástí projektové dokumentace.
2. Zhotovitel jako součást realizace díla zajistí a provede na svůj náklad zejména následující práce a činnosti:
  - 2.1. Před zahájením realizace stavby:
    - 2.1.1. označení staveniště ve smyslu § 152 odst. 3 písm. b) zákona č. 183/2006 Sb., stavebního zákona, ve znění pozdějších předpisů, tj. zřídí a vyvěsí na viditelném místě u vstupu na staveniště štítek s údaji:
      - povolení stavby (stavební povolení - čj., datum a povolující orgán), o názvu stavby, o názvu Zhotovitele, o názvu investora a o termínu dokončení stavby; štítek musí být chráněn před povětrnostními vlivy tak, aby údaje na něm uvedené zůstaly čitelné po celou dobu výstavby s ponecháním údajů uvedených výše do doby kolaudace stavby;
    - 2.1.2. vytyčení všech podzemních a nadzemních sítí a technických zařízení v území stavby u příslušných vlastníků a správců; řádné označení a zabezpečení sítí a technických zařízení proti poškození, ohrožení provozu nebo zamezení přístupu k nim po celou dobu výstavby, vyjádření k existenci sítí a zařízení v zájmovém území stavby (dále jen „doklady“) předá Objednatel Zhotoviteli ke dni předání a převzetí staveniště;

- 2.1.3. dodržení podmínek obsažených ve stanoviscích správců komunikací, vlastníků a správců dotčených sítí a technických zařízení, která jsou obsahem dokladů, předaných Objednatelem Zhotoviteli;
- 2.1.4. provedení všech opatření organizačního a stavebně technologického charakteru k řádnému provedení díla;
- 2.1.5. vytyčení prostorové polohy stavby subjektem k tomu oprávněným;
- 2.1.6. zpracování a prokazatelné projednání zásad organizace výstavby (dále jen „ZOV“) a harmonogramu postupu prací členěného dle jednotlivých stavebních objektů, podobjektů a oddílů – výstavby (dále jen „HMG“) se zástupcem Objednatele a dotčenými třetími osobami;
- 2.1.7. zpracování rizik BOZP, technologických a pracovních postupů a následné jejich projednání a odsouhlasení koordinátorem BOZP;
- 2.1.8. zpracování a odsouhlasení kontrolního a zkušebního plánu;
- 2.1.9. pořízení fotodokumentace stávajícího stavu všech stavebních objektů, přilehlých komunikací, pozemků sousedících se stavbou, před zahájením prací a její předání objednateli na el. nosiči dat, přičemž každý snímek bude opatřen číslem a datem pořízení snímku – viz Příloha č. 4 této Smlouvy;
- 2.1.10. předložení a předání Objednateli, nejpozději ke dni zahájení realizace stavby, doklady v rozsahu ujednání dle této smlouvy o dílo, a to:
  - a) protokoly o vytyčení všech stávajících inženýrských sítí a technických zařízení v zájmovém území stavby a staveniště neprodleně poté, co je od jednotlivých správců sítí obdržel,
  - b) protokol o vytyčení prostorové polohy stavby,
  - c) stavební deník se zápisy, případně samostatné zápisy o projednání a odsouhlasení ZOV a HMG,
  - d) rizika BOZP, technologické a pracovní postupy odsouhlasené koordinátorem BOZP,
  - e) kontrolní a zkušební plán (KZP).

## 2.2. V průběhu realizace stavby:

- 2.2.1. zřízení napojení na odběrná místa vody a el. energie s podružnými měřidly včetně úhrady za odběr medií, počáteční stav podružných měřidel zhotovitel zapíše do stavebního deníku;
- 2.2.2. zřízení zařízení staveniště obsahující provozní, sociální zařízení včetně nezbytného vybavení pro výkon Zhotovitele, technického dozoru investora, autorského dozoru, koordinátora BOZP atd. (kancelářský nábytek, věšák, el. připojení pro PC, stálé připojení k internetu, rozmnožovací technika, WC, trvalý přístup k pitné vodě, atd.);
- 2.2.3. zajištění bezpečného pevného ohrazení a označení prostoru staveniště a jeho zařízení po celou dobu výstavby;
- 2.2.4. zajištění bezpečného přístupu a příjezdu k jednotlivým nemovitostem přilehlých k místu staveniště;
- 2.2.5. pořízení fotodokumentace průběhu výstavby na el. nosiči (především zakrývaných konstrukcí, vybudovaných inž. sítí, přípojek a chrániček před záhozem, celkový pohled na staveniště), přičemž každý snímek bude opatřen číslem, aktuálním datem;
- 2.2.6. zajištění schůdnosti, sjízdnosti a čištění vozovek, užívaných pro dovoz stavebního materiálu na staveniště a odvoz odpadu ze staveniště, a to po celou dobu výstavby;
- 2.2.7. zajištění odvozu a uložení odpadů vzniklých stavební činností na skládku, včetně uhrazení poplatků za uskladnění, v souladu s ustanoveními zákona č. 185/2001 Sb.,

- o odpadech, ve znění pozdějších předpisů, Zhotovitel předá objednateli doklady o uložení množství a kategorie odpadu na řízené skládky, případně předá doklad o předání a převzetí odpadu k recyklaci organizaci (osobě) oprávněné k této činnosti, jako podklad pro uznání fakturace;
- 2.2.8. zabezpečení plnění podmínek pro realizaci stavby, stanovených správcem inženýrských sítí a zařízení dotčených stavbou, obsažených v předané složce „Dokladová část stavby“; o kontrolách vč. předání sítí a zařízení před záhozem Zhotovitel provede s příslušnými správci dotčených sítí a zařízení zápis do stavebního deníku; provede úpravy požadované jednotlivými správci a vlastníky dotčených sítí a zařízení;
- 2.2.9. kontrolu dodržování bezpečnosti práce a ochrany životního prostředí;
- 2.2.10. průběžná řešení a schvalování změn oproti projektové dokumentaci stavby navržené Objednatel a ověřené ve stavebním řízení, s odpovědnými projektanty a osobami pověřenými výkonem autorského dozoru;
- 2.2.11. průběžnou koordinaci postupu prací všech účastníků výstavby inženýrských objektů v rozsahu celkového členění stavby dle HMG a ZOV tak, aby byla zajištěna plynulost výstavby a aby nedošlo k poškození již realizovaných inženýrských objektů;
- 2.2.12. zajištění a provedení všech nezbytných průzkumů, rozborů, zkoušek, atestů a revizí podle ČSN předepsaných projektovou dokumentací, případně jiných norem vztahujících se k prováděnému dílu, včetně pořízení protokolů zajištěných u akreditované zkušebny nebo potřebných pro řádné provedení a dokončení realizace zakázky,
- 2.2.13. pořízení fotodokumentace předmětu díla po ukončení realizace, přičemž každý snímek bude opatřen číslem, aktuálním datem.

### 2.3. K převjímcce stavby:

Zhotovitel předá Objednateli k převjímacímu řízení dokončené stavby následující:

- 2.3.1. seznam všech předaných dokladů;
- 2.3.2. atesty a doklady o požadovaných vlastnostech výrobků a materiálů (prohlášení o shodě) dle zákona číslo 22/1997 Sb., o technických požadavcích na výrobky, ve znění pozdějších předpisů, včetně generálního prohlášení Zhotovitele o shodě výrobků a materiálů použitých k provedení stavby;
- 2.3.3. protokoly o provedení všech nezbytných zkoušek, atestů a revizí podle ČSN, právních nebo technických předpisů vztahujících se k předmětu díla a platných v době provádění a předání díla, kterými bude prokázáno dosažení předepsané kvality a předepsaných technických parametrů díla;
- 2.3.4. projektovou dokumentaci skutečného provedení stavby ve čtyřech vyhotoveních v grafické podobě a jednom vyhotovení v elektronické podobě, při dodržení těchto požadavků Objednatele:
- a) do projektové dokumentace stavby ověřené ve stavebním řízení Zhotovitel zřetelně vyznačí všechny změny, k nimž došlo v průběhu zhotovení díla, a všechny změněné dokumenty označí nápisem „změna“ s odkazem na konkrétní změnový list, ze kterého bude vyplývat projednání změny s odpovědnou osobou objednatel a její souhlasné stanovisko,
- b) ty části projektové dokumentace stavby, u kterých nedošlo k žádným změnám, Zhotovitel označí nápisem „beze změn“,

- c) každý výkres dokumentace skutečného provedení stavby zhotovitel opatří jménem a příjmením osoby, která skutečnost potvrdila nebo která zakreslila změny, jejím podpisem a razítkem Zhotovitele,
- d) na každý výkres obsahující změnu oproti projektové dokumentaci stavby ověřené ve stavebním řízení Zhotovitel zajistí uvedení souhlasného stanoviska a podpisu odpovědného projektanta a pověřené osoby objednatele odpovědné za realizaci stavby,
- e) Zhotovitelem vyhotovena dokumentace bude zřetelně označena jako „dokumentace skutečného provedení stavby.“

Nedílnou součástí DSPS bude:

- a) atesty a doklady o požadovaných vlastnostech výrobků a materiálů (prohlášení o shodě) dle zák. č. 22/1997 Sb., o technických požadavcích na výrobky, ve znění pozdějších předpisů, včetně čestného prohlášení Zhotovitele o shodě výrobků a materiálů použitých k provedení stavby, a to výhradně v českém jazyce
  - b) protokoly o provedení všech nezbytných průzkumů, zkoušek, atestů a revizí podle ČSN, právních nebo technických předpisů vztahujících se k předmětu díla a platných v době provádění předání díla, kterými bude prokázáno dosažení předepsané kvality a předepsaných technických parametrů díla,
  - c) celková situace včetně přívodů, přípojek, komunikací, podzemních i nadzemních vedení v areálu staveniště s údaji o hloubkách uložení sítí (i v digitální podobě),
  - d) protokol o zaškolení personálu Objednatele potvrzený Objednatelem nejpozději 1 kalendářní den před dnem odevzdání a převzetí dokončeného díla. Protokol o zaškolení personálu bude dokladovat zaškolení personálu ve věci technologie instalované nebo dotčené v rámci díla, zaškolení na údržbu všech viditelných povrchů, které jsou součástí díla nebo dílem dotčené, a zaškolení personálu Objednatele ve věci optimalizace provozování díla. Termíny jednotlivých proškolení budou v dostatečném předstihu dohodnuty s Objednatelem. Všechny návody a manuály je povinen Zhotovitel předložit výhradně v českém jazyce a již ve fázi proškolení.
- 2.3.5. doklady o uložení množství a kategorie odpadu na řízené skládky, případně doklad o předání a převzetí odpadu k recyklaci organizaci (osobě) oprávněné k této činnosti;
- 2.3.6. geodetická zaměření (výškopisné a polohopisné) skutečného provedení samostatně pro každý stavební a inženýrský objekt zvlášť ve výkresové formě, textová data ve formátu \*doc WORD a v digitální formě ve formátu \*dgn programu MicroStation; výsledná data budou zobrazena v souřadnicovém systému S-JSTK x-y, výšky (z) Bpvve 3. třídy přesnosti a budou ověřena oprávněným geodetem a dodána ve 3 originálních vyhotoveních pro každý inženýrský objekt zvlášť;
- 2.3.7. geometrický plán (dále jen „GP“) stavebních objektů zpevněných ploch a stavebních objektů GP bude ověřen katastrální úřadem a objednateli předán v 5 originálních vyhotoveních, přičemž pro účely majetkového vypořádání musí být trvale zastavěné části pozemků (pozemky dotčené stavbou) geometricky odděleny a označeny parcelním číslem, včetně prověření, zda nedochází ke slučování částí pozemků s odlišnými údaji o právech a povinnostech (věcná břemena, zástavní práva apod.);

- 2.3.8. geometrický plán pro vklad do katastru nemovitostí – pro vymezení věcných břemen všech nově zřízených inženýrských sítí a přeložek včetně jejich ochranných pásem samostatně (zvláště) pro každou dotčenou instituci, a to v pěti originálních vyhotoveních,
  - 2.3.9. doklady o vytýčení stavby dle souřadnic systému S-JSTK,
  - 2.3.10. fotodokumentaci předmětu díla po ukončení realizace, přičemž každý snímek bude opatřen číslem, aktuálním datem;
  - 2.3.11. kopie záručních listů dodaných výrobků, materiálů a zařízení v českém jazyce a jejich seznam s uvedením termínů platnosti záruky, potvrzení o zárukách jiných dodavatelů;
  - 2.3.12. prohlášení o shodě na stavbě použitých materiálů, výrobků a realizovaných dodávek;
  - 2.3.13. návody a manuály k provozu a údržbě dodávek včetně protokolů o zaškolení obsluhy jednotlivých technologických dodávek stavby se specifickými termíny kontrol;
  - 2.3.14. písemné prohlášení zhotovitele, že dílo bylo zhotoveno v souladu s touto smlouvou, stavebním povolením a projektovou dokumentací pro provádění stavby;
  - 2.3.15. a ostatní doklady související s realizací díla, které nejsou výše výslovně uvedeny.
3. Zhotovením stavby smluvní strany rozumí úplné, funkční a bezvadné provedení všech stavebních prací, montážních prací a konstrukcí, včetně dodávek potřebných materiálů a zařízení nezbytných pro řádné dokončení díla, dále provedení všech činností souvisejících s dodávkou stavebních prací a konstrukcí, jejichž provedení je pro řádné dokončení díla nezbytné (např.: zařízení staveniště, provozní vlivy, dopravné, inženýrská činnost zhotovitele, zaškolení obsluhy, bezpečnostní opatření, přechodné dopravní značení, dokumentace skutečného provedení stavby apod.) včetně koordinační a kompletační činnosti celé stavby. Součástí zhotovení díla je mimo jiné i vypracování projektové dokumentace skutečného provedení stavby a geodetické zaměření skutečného provedení dokončené stavby.
  4. Nedílnou součástí předmětu díla je i účast Zhotovitele na zkušebním provozu, který bude zahájen po předání díla na základě Rozhodnutí příslušného vodoprávního úřadu, jehož součástí bude komplexní vyzkoušení dodávané technologie. Po vyhodnocení zkušebního provozu odstraní Zhotovitel případné provozní nedostatky a dílo bude uvedeno do trvalého provozu, pro který Zhotovitel zajistí vypracování provozního řádu pro trvalý provoz.
  5. Objednatel se zavazuje řádně provedené dílo převzít a zaplatit za něj Zhotoviteli dohodnutou cenu.
  6. Smluvní strany prohlašují, že předmět plnění podle této smlouvy není plněním nemožným a že smlouvu uzavírají po pečlivém zvážení všech možných důsledků.
  7. Smluvní strany se zavazují poskytnout si vzájemnou součinnost při kolaudaci zhotoveného díla.

#### IV.

#### Vlastnictví k dílu

1. Vlastníkem zhotovovaného díla je od počátku Objednatel.

2. Vlastníkem zařízení staveniště, včetně všech používaných strojů, mechanismů a dalších věcí potřebných k provedení díla, je Zhotovitel, který nese nebezpečí škody na těchto věcech bez ohledu na zavinění. Zhotovitel je odpovědný za svůj uskladněný a zabudovaný materiál, výrobky a zařízení.
3. Smluvní strany se dohodly, že Zhotovitel od okamžiku převzetí staveniště do dne předání díla a jeho převzetí objednatelem nese nebezpečí škody na zhotovovaném díle.
4. Veškeré podklady, které byly Objednatelem Zhotoviteli předány, zůstávají v jeho vlastnictví a Zhotovitel za ně zodpovídá od okamžiku jejich převzetí jako skladovatel a je povinen je vrátit Objednateli po splnění svého závazku.

## V. Místo plnění

Místem realizace díla je obec Hradec nad Svitavou, blíže viz projektová dokumentace (dále jen „staveniště“).

## VI. Termín plnění

1. Zhotovitel se zavazuje k řádnému provedení díla ve lhůtě do 500 kalendářních dnů ode dne předání staveniště. Protokol o předání a převzetí staveniště podepsaný zodpovědnými pracovníky obou smluvních stran je nedílnou součástí stavebního deníku.
2. Zhotovitel je povinen zahájit a dokončit práce na díle v termínu sjednaném v této smlouvě dle týdenního časového harmonogramu postupu prací členěného dle stavebních objektů, podobjektů a popř. oddílů, který tvoří Přílohu č. 2 této smlouvy. Změna časového harmonogramu je možná formou zápisu do stavebního deníku potvrzeného oprávněnými zástupci obou smluvních stran, nebo formou uzavření dodatku k této smlouvě.
3. Objednatel je oprávněn od této smlouvy odstoupit, pokud Zhotovitel nezačne provádění díla ve lhůtě 14-ti dnů ode dne předání staveniště.-Protokol o předání a převzetí staveniště podepsaný zodpovědnými pracovníky obou smluvních stran je nedílnou součástí stavebního deníku.
4. Zhotovitel je oprávněn dokončit dílo i před sjednaným termínem předání díla a Objednatel je povinen dříve dokončené dílo převzít.
5. Objednatel má právo vyzvat Zhotovitele k přerušení provádění díla, přičemž o tomto je povinen Objednatel provést zápis do stavebního deníku. Zhotovitel je povinen provádění díla ihned přerušit. Trvá-li přerušování prací na díle déle než 2 měsíce z důvodů ležících na straně Objednatele, je Zhotovitel oprávněn od této smlouvy odstoupit. Zhotoviteli nenáleží vůči Objednateli nárok na náhradu škody či jiné plnění z důvodu takového přerušování provádění díla. O dobu přerušování se prodlužují termíny tím dotčené. Bude-li toto přerušování



trvat déle než dva měsíce, je Objednatel povinen uhradit Zhotoviteli již realizované práce v plné výši.

Trvá-li přerušení prací na díle déle než dva měsíce, z důvodů ležících na straně Objednatele, závazek zaniká, pokud se smluvní strany nedohodnou jinak. Smluvní strany provedou vyrovnání vzájemných pohledávek dohodou.

- Objednatel si vyhrazuje možnost posunutí termínu zahájení s ohledem na své provozní a organizační potřeby a Zhotoviteli z takového posunu za žádných okolností nevyplývá právo na účtování jakýchkoliv smluvních pokut, navýšení cen či náhrad škod. V případě posunutí termínu z důvodů na straně Objednatele se o stejný časový úsek prodlužuje termín pro dokončení.
- V případě, že Zhotovitel bude s prováděním prací ve zřejmém prodlení, které by ohrožovalo plynulost realizace, nebo konečný termín dokončení, vyzve jej Objednatel k zintenzivnění prací a zápisem do stavebního deníku stanoví Zhotoviteli lhůtu k vyrovnání prodlení. Pokud ani poté Zhotovitel nepodnikne kroky k urychlení prací, je Objednatel oprávněn do doby vyrovnání prodlení s realizací pozastavit platby vystavených fakturačních dokladů.

## VII. Cena díla

- Cena za provedené dílo dle čl. III. této smlouvy o dílo je stanovena na základě výsledku zadávacího řízení Objednatele a činí:

Položka	Nabídková cena v Kč (bez DPH)	DPH 15%	DPH 21 %	Nabídková cena v Kč (vč. DPH)
nabídková cena dle výkazu výměr	74.485.426,84		15.641.939,64	90.127.366,48
<b>Celková nabídková cena (součet výše uvedených položek)</b>	<b>74.485.426,84</b>		<b>15.641.939,64</b>	<b>90.127.366,48</b>

- Cena sjednaná v čl. VII. odst. 1 této smlouvy je dohodnuta jako cena pevná a konečná a platí po celou dobu realizace díla. Cena díla obsahuje všechny práce nutné k provoznímu využití a řádnému provedení stavby ve smluveném rozsahu, což Zhotovitel garantuje.
- Cena podle čl. VII., odst. 1. této smlouvy je stanovena dle projektové dokumentace stavby a v rozsahu soupisu stavebních prací, dodávek a služeb s výkazem výměr, předanými Objednatelem Zhotoviteli v rámci zadávacího řízení na veřejnou zakázku. V ceně jsou dále zahrnuty náklady Zhotovitele nutné pro vybudování, provoz a demontáž zařízení staveniště, poplatky, jakož i jiné náklady nezbytné pro řádné a úplné zhotovení díla. Cena obsahuje i případné zvýšené náklady spojené s vývojem cen vstupních nákladů, a to až do doby ukončení díla.

4. Součástí této smlouvy je položkový rozpočet stavby vč. rekapitulace celkových nákladů stavby, zpracovaný Zhotovitelem v souladu se soupisem stavebních prací, dodávek a služeb s výkazem výměr, předanými Objednatelům Zhotoviteli v rámci zadávacího řízení na veřejnou zakázku. Pokud položkový rozpočet, jenž tvoří Přílohu č. 1 této Smlouvy, neobsahuje některou z položek obsažených ve výkazech výměr, nemá tato skutečnost vliv na výši celkové ceny za dílo, uvedené v odst. 1 tohoto článku a Zhotovitel nemá právo, v důsledku neúplného ocenění výkazů výměr, domáhat se zvýšení sjednané ceny za provedení těchto prací.
5. V případě, že z rozhodnutí Objednatelů dojde ke snížení smluveného rozsahu díla, dojde ke snížení ceny uvedené v čl. VII. odst. 1. této smlouvy. Náklady na méněpráce budou odečteny z ceny podle čl. VII. odst. 1. této smlouvy ve výši součtu rozdílu veškerých odpovídajících položek v položkovém rozpočtu stavby (Příloha č. 1). Ke snížení ceny díla dojde ve stejně stanoveném rozsahu rovněž v případě, že při vlastní realizaci díla bude použito menší množství materiálů, než je stanoveno v položkovém rozpočtu stavby, či nebudou provedeny práce, popř. budou provedeny v menším rozsahu, než jsou stanoveny v položkovém rozpočtu stavby. O této změně uzavřou smluvní strany dodatek k této smlouvě.
6. V případě, že se smluvní strany shodnou na změně rozsahu díla, která bude mít vliv na výši ceny díla, popř. termíny plnění, provede se ocenění těchto změn za použití jednotkových cen uvedených v kalkulaci ceny jednotlivých agregovaných položek. V případě jejich neuvedení v kalkulaci ceny díla budou použity v maximálně možném rozsahu jako základ pro ocenění nových položek ceny uvedené v kalkulačním vzorci položky nebo položek, která má být nahrazena, nebo které mají být nahrazeny položkou novou. V případě, že není možné aplikovat v maximálně možném rozsahu jako základ pro ocenění nových položek ceny uvedené v kalkulačním vzorci položky nebo položek, které mají být nahrazeny položkou novou, pak budou použity položky uvedené v Ceníku RTS, a.s. (nebo URS) platného v době, kdy bude dohodnuto provedení změn a ponížené o 10 % své hodnoty. Použití jiného ceníku není přípustné. Veškeré vícepráce musí být před jejich zahájením odsouhlaseny v písemném dodatku k této smlouvě o dílo, a to co do specifikace změn předmětu díla, popř. změny ceny díla či termínu. Zhotovitel nemá nárok na cenu víceprací, které Zhotovitel provedl bez (či před) uzavřením dodatku ke smlouvě o dílo.

Cenu podle čl. VII. odst. 1. této smlouvy je možné zvýšit pouze v případě provedení prací nad rámec množství nebo kvality uvedené v předané projektové dokumentaci stavby a v Příloze č. 1 této smlouvy, a to ve výši a za podmínek stanovených v zákoně č. 134/2016 Sb., o zadávání veřejných zakázek, v platném znění.

7. Při změně rozsahu díla je Zhotovitel povinen připravit a vystavit změnový list, ve kterém mimo dalších náležitostí uvede původní dohodnuté plnění dle položkového rozpočtu, nově navržené plnění a výslednou změnu ceny.

8. Zhotovitel odpovídá za to, že sazba daně z přidané hodnoty je stanovena v souladu s platnými právními předpisy ke dni podpisu smlouvy a ke dni vystavení jednotlivých fakturačních dokladů.

## VIII.

### Platební podmínky

1. Objednatel neposkytuje Zhotoviteli na provedení díla žádné zálohy.
2. U fakturace realizace díla v souladu s ustanovením § 21 odst. 9 zákona č. 235/2004 Sb. o dani za přidané hodnoty, v platném znění, sjednávají smluvní strany dílčí plnění. Platby budou prováděny na základě měsíční fakturace na základě soupisu skutečně provedených a odsouhlasených prací. Nedílnou součástí Zhotovitelem vystavených fakturačních dokladů bude soupis provedených prací a zjišťovací protokol podepsaný Zhotovitelem a odsouhlasený technickým dozorem investora (dále jen „TDI“) a objednatelem. Bez tohoto soupisu je daňový doklad neplatný.  
Platby budou provedeny převodem finančních prostředků na účet Zhotovitele v termínu do 30 dnů po předání faktury Objednateli. Termínem úhrady se rozumí den odepsání peněžních prostředků z účtu Objednatele.  
Konečná faktura bude Zhotovitelem vystavena po předání díla bez vad a nedodělků vyplývajících ze zápisu o odevzdání a převzetí dokončeného díla.
3. Objednatel je oprávněn provádět kontrolu vyúčtovaných prací podle soupisu provedených prací přímo na staveništi. Zhotovitel je povinen oprávněným zástupcům Objednatele provedení kontroly umožnit.
4. Zhotovitel předloží Objednateli vždy nejpozději do pátého dne následujícího měsíce soupis provedených prací oceněný v souladu se způsobem sjednaným ve smlouvě. Objednatel je povinen se k tomuto soupisu vyjádřit nejpozději do 7 pracovních dnů ode dne jeho obdržení (nevyjádří-li se ve stanovené lhůtě, má se za to, že se soupisem souhlasí) a po odsouhlasení Objednatelem vystaví Zhotovitel fakturu nejpozději do 10 dne příslušného měsíce. Doručení faktury Zhotovitel provede osobně nebo doručenkou prostřednictvím pošty. Pokud Objednatel zjistí u jakékoliv faktury, že se ve vyfakturovaných pracích vyskytují práce či dodávky, které nebyly provedeny nebo jsou provedeny s vadami či nedodělkami, je Objednatel oprávněn fakturační doklad Zhotoviteli vrátit k opravě. Tento oprávněný postup Objednatele vylučuje jeho prodlení.
5. V případě, že Zhotovitel bezdůvodně přeruší práce nebo práce provádí v rozporu se schválenou projektovou dokumentací stavby, stavebním povolením a ustanoveními této smlouvy, je Objednatel oprávněn zastavit úhrady jakéhokoliv plnění vůči Zhotoviteli, i splatného, v případě tohoto oprávněného postupu se Objednatel nedostane do prodlení.
6. Faktura musí obsahovat náležitosti daňového dokladu dle § 28 zákona č. 235/2004 Sb., o dani z přidané hodnoty, ve znění pozdějších předpisů. Kromě náležitostí, stanovených právními předpisy, musí faktura obsahovat i tyto údaje:
  - a) číslo smlouvy a datum jejího uzavření;

- b) předmět smlouvy, jeho přesnou specifikaci ve slovním vyjádření (nestačí odkaz na číslo smlouvy);
- c) obchodní firma, sídlo/místo podnikání, IČ a DIČ Zhotovitele;
- d) název, sídlo IČ a DIČ Objednatele;
- e) číslo a datum vystavení faktury;
- f) lhůtu splatnosti faktury;
- g) soupis provedených prací, vč. zjišťovacího protokolu;
- h) označení režimu daně a položek dle platebních podmínek této smlouvy (přenesení daňové povinnosti),
- i) označení banky a číslo účtu, na který musí být zaplaceno;
- j) označení osoby, která fakturu vyhotovila, včetně jejího podpisu a kontaktního telefonu.

Nedílnou součástí faktury budou tyto přílohy:

- a) „Soupis provedených prací“ obsahující přesnou specifikaci provedených prací ve slovním vyjádření v souladu s odsouhlaseným položkovým rozpočtem v členění na položky investičního charakteru (rozděleno na hmotný a nehmotný majetek) a na položky neinvestičního charakteru, a to v tištěné podobě ve čtyřech vyhotoveních a jednou v elektronické podobě ve formátu excel,
  - b) dodací list se samostatnými soupisy majetku členěný (přesné členění soupisu bude nastaveno po dohodě s dotčeným oborem objednatele) na:
    - technické vybavení stavby, které je nedílnou součástí stavby,
    - dlouhodobý hmotný majetek (nad 40 tis. Kč/ks), včetně majetku, který je samostatnou movitou věcí i přesto, že je pevně spojen s budovou nebo stavbou,
    - dlouhodobý nehmotný majetek (nad 60 tis. Kč/ks),
    - drobný dlouhodobý hmotný majetek do 40 tis. Kč/ks,
    - dlouhodobý nehmotný majetek do 60 tis. Kč/ks,
  - c) „Zjišťovací protokol“, z něhož bude patrný průběh prostavěnosti a financování díla.
7. Konečný daňový doklad vystaví zhotovitel po řádném dokončení prací a bude obsahovat:
- a) výslovný název „konečná faktura“
  - b) celkovou sjednanou cenu bez DPH
  - c) soupis všech uhrazených faktur
  - d) částku zbývajících k úhradě

Právo vystavit konečný daňový doklad vzniká podpisem závěrečného zjišťovacího protokolu, na základě soupisu skutečně a řádně provedených prací (příloha zjišťovacího protokolu) a zápisem o předání a převzetí díla.

Splatnost konečného daňového dokladu je 30 kalendářních dnů od data doručení.

8. Nebude-li faktura obsahovat některou náležitost dle této smlouvy nebo bude-li chybně vyúčtována cena, je Objednatel oprávněn vadnou fakturu vrátit druhé smluvní straně bez zaplacení k provedení opravy. Ve vrácené faktuře (na titulní straně) vyznačí Objednatel důvod vrácení. Druhá smluvní strana provede opravu vystavením nové faktury. Vrátil-li objednatel vadnou fakturu druhé smluvní straně, přestává běžet původní lhůta splatnosti. Nová lhůta splatnosti běží opět ode dne doručení nově vyhotovené (Zhotovitelem opravené) faktury.

9. Plnění Zhotoviteli se považuje za uhrazené řádně a včas, je-li ve lhůtě splatnosti odepsáno z účtu Objednatele. Požádá-li Objednatel písemně Zhotovitele o prodloužení splatnosti faktur, je Zhotovitel povinen této žádosti vyhovět za podmínek, že žádost o prodloužení neobsahuje lhůtu prodloužení delší jak 30 dnů. Objednatel je oprávněn požádat Zhotovitele o prodloužení splatnosti nejvýše 2x ročně.
10. Veškeré položky z položkového rozpočtu stavby, které jsou ve formátu „kpl“ nebo „souboru“ musí zhotovitel při fakturaci rozčlenit do jednotlivých dílčích položek a tyto ocenit a doplnit kvantifikovatelnými jednotkami, jinak mu nebude fakturace položky objednatelům uznána.
11. Fakturace položek z položkového rozpočtu stavby musí být zhotovitelem provedena tak, aby bylo jednoznačně zřejmé, zda se jedná o majetek nebo stavební činnost.
12. U fakturace položek z položkového rozpočtu stavby, které jsou vyjádřeny jednotkami hodin, musí zhotovitel v rámci jejich fakturace předložit hodinové vyjádření skutečného provádění jednotlivých činností v rámci realizace a profesí. Tato specifikace musí být potvrzená technickým dozorem investora.
13. Zhotovitel je povinen uvádět všechny rozpočtové ceny (fakturované položky) ciframi s přesností minimálně na dvě desetinná místa bez zaokrouhlování.
14. Jsou-li předmětem plnění práce spadající do režimu přenesení daňové povinnosti, musí být daňový doklad vystaven v souladu s ustanoveními § 92a - §92e zákona č. 235/2004 Sb. o dani z přidané hodnoty. Daňový doklad musí zároveň obsahovat sdělení, že výši daně je povinen doplnit a přiznat objednatel, tedy že je faktura vystavena v režimu přenesení daňové povinnosti a daň odvede objednatel.  
Zhotovitel nese vůči objednateli odpovědnost za klasifikaci provedených prací a dodaných věcí (zabudovaných i nezabudovaných) pro účely rozlišení plnění v režimu reverse-charge od plnění mimo tento režim, jako i pro účely stanovení sazby DPH.  
Objednatel prohlašuje, že plnění dle smlouvy bude použito a souvislosti s jeho ekonomickou činností a plnění tak podléhá režimu přenesení daňové povinnosti.

## **IX.**

### **Jakost díla**

1. Zárukou za jakost díla přejímá zhotovitel díla závazek, že celkový souhrn vlastností provedeného díla uspokojí stanovené potřeby Objednatele, tj. využitelnost, bezpečnost, bezporuchovost, udržitelnost, hospodárnost a ochranu životního prostředí. Tyto vlastnosti budou odpovídat platné právní úpravě, českým technickým předpisům, uživatelským standardům a projektové dokumentaci stavby.

K tomu se Zhotovitel zavazuje používat pouze materiály a konstrukce vyhovující požadavkům kladeným na jejich jakost a mající prohlášení o shodě.

2. Smluvní strany se dohodly na I. jakosti díla. Jakost dodávaných materiálů a konstrukcí bude dokladována předepsaným způsobem při kontrolních prohlídkách a při předání a převzetí díla.
3. Zhotovitel je povinen postupovat při provádění díla v souladu s platnými právními předpisy, podle schválených technologických postupů stanovených platnými českými technickými normami a bezpečnostními předpisy, v souladu se současným standardem u používaných technologií a postupu pro tento typ realizace tak, aby dodržel smlouvenou kvalitu díla. Dodržení kvality všech prací a dodávek sjednaných v této smlouvě je závaznou povinností Zhotovitele. Zjištěné vady a nedodělky je povinen Zhotovitel odstranit na své náklady.

## **X. Staveniště**

1. Objednatel předá Zhotoviteli protokolárně staveniště. Zápis o předání staveniště se stane dnem jeho podepsání nedílnou součástí stavebního deníku. Obvod staveniště je vymezen projektovou dokumentací.
2. Zhotovitel zabezpečí na své náklady měření odběru vody a elektrické energie, případně dalších médií odebraných v průběhu stavby. Náklady na odběr těchto médií jsou součástí smluvní ceny dle této smlouvy a hradí je Zhotovitel.
3. Zhotovitel zodpovídá za bezpečnost a ochranu zdraví všech osob v prostoru staveniště, dodržování bezpečnostních, hygienických a požárních předpisů, včetně prostorů zařízení staveniště a bezpečnosti silničního provozu v prostoru staveniště. Zhotovitel se zavazuje plnit povolené hygienické limity pro hluk ze stavební činnosti.
4. Zhotovitel je povinen staveniště zabezpečit proti vstupu a pohybu nepovolaných osob a na své náklady hlídání staveniště. Nositelem nebezpečí vzniku škody na stavebním materiálu nebo na celé stavbě při realizaci stavby je Zhotovitel, a to až do doby předání a převzetí celého díla Objednatelem.
5. Zhotovitel se zavazuje průběžně udržovat na staveništi pořádek a čistotu, na svůj náklad odstraňovat odpady a nečistoty vzniklé jeho činností či dodávkou materiálů, výrobků, strojů a zařízení průběžně, vždy bez zbytečného odkladu poté, kdy tyto odpady a nečistoty vzniknou, a to v souladu s příslušnými předpisy, zejména ekologickými a o likvidaci odpadů. Zhotovitel je povinen rovněž provádět průběžné čištění příjezdných komunikací, pokud dojde k jejich znečištění provozem stavby.
6. Zhotovitel se zavazuje po ukončení stavebních prací provést závěrečný úklid a vyčištění staveniště, příjezdných komunikací a případných dalších ploch dotčených v souvislosti se stavbou, a to nejpozději do 5 dnů ode dne sepsání zápisu o předání díla. Při nedodržení tohoto závazku se Zhotovitel zavazuje uhradit objednateli mimo smluvní pokutu veškeré prokazatelné náklady a škody, které mu tím vznikly.

## XI. Provádění díla

1. Zhotovitel se zavazuje provést dílo svým jménem a na vlastní odpovědnost. V případě, že pověří provedením jeho části jinou osobu, má Zhotovitel odpovědnost, jako by dílo provedl sám. Zhotovitel je oprávněn pověřit provedením části díla pouze poddodavatele uvedené v Seznamu předpokládaných poddodavatelů (Příloha č. 3 této smlouvy). Zhotovitel je oprávněn požádat objednatele o změnu v Seznamu předpokládaných poddodavatelů. V případě, že Zhotovitel o změnu v Seznamu předpokládaných poddodavatelů požádá, je právem Objednatele rozhodnout o tom, zda žádost o změnu v Seznamu předpokládaných poddodavatelů akceptuje nebo odmítne, přičemž odmítnutí nesmí být bezdůvodné. Akceptací Objednatele o změně Seznamu předpokládaných poddodavatelů se rozumí zápis ve stavebním deníku podepsaný zástupci obou smluvních stran.

Zhotovitel je oprávněn změnit poddodavatele, pomocí kterého prokázal část splnění kvalifikace, jen v nutných a závažných případech s předchozím písemným souhlasem Objednatele, přičemž nový poddodavatel, dosazený za původního, musí disponovat minimálně stejnými kvalifikačními předpoklady, které původní poddodavatel prokazoval za uchazeče v rámci výběrového řízení. Své kvalifikační předpoklady musí nově dosazený poddodavatel prokázat na vyzvání Objednateli a ten nesmí souhlas se změnou poddodavatele bezdůvodně odmítnout, pokud mu budou všechny předmětné dokumenty předloženy.

2. Zhotovitel se zavazuje provést soupis provedených prací za každý kalendářní měsíc provádění stavby, který doručí objednateli nejpozději do 5. dne následujícího kalendářního měsíce.
3. Zhotovitel je povinen se řídit rozhodnutími vydanými v průběhu povolování stavby a plnit všechny povinnosti z nich vyplývající.
4. Zhotovitel se zavazuje realizovat práce vyžadující zvláštní způsobilost nebo povolení dle příslušných předpisů osobami, které tuto podmínku splňují.
5. Zhotovitel vyzve Objednatele prokazatelně – zápisem ve stavebním deníku, nejméně 3 pracovní dny předem, k prověření kvality prací, jež budou dalším postupem při zhotovování díla zabudovány, zakryty nebo se stanou nepřístupné. Budou-li u těchto prací zjištěny nedostatky, budou zapsány do stavebního deníku, přičemž Zhotovitel je povinen před pokračováním prací prokázat Objednateli odstranění zjištěných nedostatků a zajistit si písemný souhlas Objednatele k pokračování prací. V případě, že se na tuto výzvu Zhotovitele Objednatel bez vážných důvodů nedostaví, může Zhotovitel pokračovat v provádění díla jen po předcházejícím písemném upozornění Objednatele. Toto upozornění však musí být Objednateli doručeno, jinak se má za to, že Objednatel vyzván nebyl. Pokud Zhotovitel nesplní tuto podmínku, vystavuje se nebezpečí provádění sond do zakrytých konstrukcí tak, jak určí pověřený zástupce Objednatele, a to na vlastní náklady Zhotovitele i v tom případě, že nebude shledáno pochybení v technologickém postupu. Neprovedení sond na žádost Objednatele se považuje za závažné porušení této smlouvy.

6. Zhotovitel se zavazuje realizovat práce vyžadující zvláštní způsobilost nebo povolení dle příslušných předpisů osobami, které tuto podmínku splňují.
7. Zhotovitel se zavazuje do projektové dokumentace zaznamenávat všechny dohodnuté změny podle skutečného provedení stavby. Takto opravenou projektovou dokumentaci potvrzenou Zhotovitelem, odpovědným projektantem a Objednatelem, předá Zhotovitel Objednateli ve čtyřech vyhotoveních v grafické podobě a jedno vyhotovení v elektronické při předání a převzetí dokončené stavby.
8. Zhotovitel je povinen písemně dokladovat Objednateli, jak bylo se vzniklým odpadem naloženo a na kterou skládku byl odpad uložen. Zhotovitel je povinen vést evidenci o vzniku a způsobu nakládání s odpady, která bude předložena stavebnímu úřadu před vydáním kolaudačního souhlasu. Při výkopových a stavebních pracích bude s odpady nakládáno tak, aby nedocházelo k promíchávání výkopových zemin se stavebním odpadem. Odpady budou odděleně tříděny podle druhů odpadů. Zhotovitel nese odpovědnost za zákonnou likvidaci veškerých odpadů, vzniklých v souvislosti s předmětnou stavbou.
9. Podle zákona číslo 320/2001 Sb., o finanční kontrole ve veřejné správě, ve znění pozdějších předpisů, je Zhotovitel povinen spolupůsobit při kontrolách hospodaření, prováděných u Objednatele orgánem finanční kontroly.
10. Zhotovitel je povinen zajistit řízení a odborné vedení stavby dle § 153 odst. 1 a 2 zákona č. 183/2006 Sb., stavebního zákona, v platném znění odborně stavbyvedoucím a zástupcem stavbyvedoucího. Zhotovitel se rovněž zavazuje, že po celou dobu realizace díla bude vykonávat funkci stavbyvedoucího a jeho zástupce osoba uvedená v článku I. této Smlouvy, jejíž kvalifikaci prokazoval v rámci zadávacího řízení. Změnu v osobě jakéhokoli člena realizačního týmu, jímž byla prokazována kvalifikace Zhotovitele v průběhu výběrového řízení je Zhotovitel po podpisu této Smlouvy povinen písemně oznámit Objednateli, přičemž nový člen realizačního týmu musí splňovat požadavky Objednatele na daného člena realizačního týmu, jak byly stanoveny v Zadávacích podmínkách na předmětnou veřejnou zakázku.
11. Objednatel je při realizaci předmětu plnění této zakázky povinen zajistit při provádění díla výkon činnosti Koordinátora ochrany bezpečnosti a zdraví při práci (dále jen „K-BOZP“) kvalifikovanou osobou, v souladu se zákonem č. 309/2006 Sb., kterým se upravují další požadavky bezpečnosti a ochrany zdraví při práci v pracovněprávních vztazích a o zajištění bezpečnosti a ochrany zdraví při činnosti nebo poskytování služeb mimo pracovněprávní vztahy (zákon o zajištění dalších podmínek bezpečnosti a ochrany zdraví při práci), ve znění pozdějších předpisů a nařízením vlády č. 591/2006 Sb., o bližších minimálních požadavcích na bezpečnost a ochranu zdraví při práci na staveništích a zákonem č. 183/2006 Sb., o územním plánování a stavebním řádu (stavební zákon), ve znění pozdějších předpisů. Objednatel i Zhotovitel jsou povinni při realizaci předmětné zakázky (stavby) vytvářet koordinátorovi, případně koordinátorům podmínky pro výkon jeho funkce. Jakékoliv sankce a pokuty, které by byly proti Objednateli uplatněny z titulu nerespektování pokynů, stanovisek a požadavků K-BOZP Zhotovitelem, je Objednatel oprávněn uplatnit a započíst vůči jakýmkoliv závazkům vůči Zhotoviteli jako náhradu škody, čímž se rovněž rozumí odškodnění v plné výši.



12. Zhotovitel je povinen dodržovat bezpečnost práce na staveništi dle zákona č. 309/2006 sb. a respektovat pokyny koordinátora BOZP.
13. Veškeré odborné práce musí vykonávat zaměstnanci Zhotovitele nebo jeho poddodavatelů mající příslušnou kvalifikaci a odbornost. Zástupce Objednatele je oprávněn požadovat doložení dokladů o této kvalifikaci.

#### 14. Kontrolní dny

Pro účely řádné kontroly průběhu provádění díla se budou konat Kontrolní dny, a to v pravidelných termínech dle vzájemné dohody mezi Objednatelem a Zhotovitelem, nejméně však jedenkrát týdně.

Mimo pravidelné Kontrolní dny předcházejícího bodu se může dle potřeb konat mimořádný Kontrolní den, kdy organizující je povinen oznámit všem ostatním zúčastněným termín jeho konání písemně a nejméně tři kalendářní dny před jeho konáním.

Kontrolních dnů jsou povinni se zúčastnit zástupci Objednatele včetně osob vykonávajících funkci Technického dozoru investora, Autorského dozoru, Koordinátora BOZP a zástupci Zhotovitele.

Vedením Kontrolních dnů je pověřen Objednatel.

Obsahem Kontrolního dne je zejména zpráva Zhotovitele o postupu prací, kontrola časového a finančního plnění provádění prací, odsouhlasení užitých materiálů, připomínky a podněty osob vykonávajících funkci technického dozoru investora a autorského dozoru a stanovení případných nápravných opatření a úkolů.

Objednatel pořizuje z Kontrolního dne zápis o jednání, který elektronicky předá všem osobám, které se mají kontrolních dnů zúčastňovat.

Zhotovitel zapisuje datum konání Kontrolního dne do stavebního deníku.

Zápisy z Kontrolních dnů jsou nedílnou součástí stavebního deníku.

15. Zhotovitel je povinen umožnit osobám pověřeným Objednatelem vstup do místa realizace díla po předchozím upozornění ze strany Objednatele nebo jeho zástupce.
16. Zhotovitel je povinen nechat si odsouhlasit Objednatelem obvod staveniště a velikost a délku záboru na městských pozemcích.
17. Zhotovitel je povinen doložit platné atesty či certifikáty, případně další dokumenty prokazující splnění požadovaných technických a kvalitativních parametrů používaných výrobků a materiálů, a to s dostatečným časovým předstihem při odsouhlasování užitých materiálů. Bez doložení těchto atestů není zhotovitel oprávněn započít s osazováním příslušných výrobků do stavby. Veškeré dokumenty musí zhotovitel předkládat v českém jazyce.

18. Zhotovitel organizačně zajistí nejpozději do 3 pracovních dní od podpisu Smlouvy společné koordinační jednání zástupce Objednatele, zástupce Zhotovitele, projektanta, technického dozoru investora, koordinátora BOZP a provozovatele zařízení. Na tomto jednání předloží Zhotovitel časový harmonogram a zpracované zásady organizace výstavby k vyjádření dotčených subjektů. Na tomto jednání budou dotčené subjekty seznámeny s formou identifikace zástupců Zhotovitele na stavbě. Na tomto jednání bude smluvními stranami dohodnuto, kde vznikne staveniště a kde budou umístěny prostory k užívání Objednatele, včetně plánu na omezení provozu těchto prostor, které budou určeny Objednatelem s tím, že Zhotovitel s ohledem na plán organizace výstavby zapracuje požadavky Objednatele.
19. Objednatel požaduje jednotnou, jednoznačnou a viditelnou identifikaci všech pracovníků na staveništi. Požadavek na jednotnou identifikaci pracovníků se vztahuje na všechny pracovníky po celou dobu stavby, tedy i na pracovníky poddodavatelů.
20. Zhotovitel musí během realizace díla plně a bezvýhradně respektovat a dodržovat „Požadavky Objednatele na pravidla realizace předmětu zakázky“ uvedené v příloze č. 4 této Smlouvy.
21. Zhotovitel má povinnost dát Objednateli k odsouhlasení dodávané technologie a výrobky a před jejich samotnou instalací konzultovat se zástupci Objednatele. Objednatel má možnost odmítnout dodávané produkty, za předpokladu jejich nesouladu se zadávacími podmínkami či nabídkou Zhotovitele předloženou v rámci výběrového řízení.
22. Objednatel si vyhrazuje právo požadovat po Zhotoviteli změnu dodávaných produktů a materiálu, a rovněž snížení objemu prací. K požadavku Objednatele uvedenému v tomto článku se musí Zhotovitel vyjádřit a poskytnout Objednateli součinnost při změně rozsahu díla nebo změně jeho kvalitativní stránky. Veškeré takto dohodnuté změny mohou být realizované až po uzavření dodatku ke smlouvě, do kterého budou tyto změny zaneseny.

## **XII.**

### **Stavební deník**

1. Zhotovitel povede ode dne převzetí staveniště stavební deník, jehož nedílnou součástí bude zápis o předání a převzetí staveniště.
2. Do stavebního deníku Zhotovitel zapíše všechny skutečnosti rozhodné pro plnění této smlouvy, zejména údaje popisu a množství provedených prací a montáží, údaje o časovém postupu dodávek, prací a jejich jakosti, důvody přerušení prací a dobu přerušení, a údaje potřebné pro posouzení prací orgány státní správy a Objednatelem. Povinnost vést stavební deník končí předáním a převzetím díla nebo jeho části, případně odstraněním poslední vady či nedodělku nacházejících se v protokolu o předání a převzetí díla.
3. Objednatel a jím pověřené osoby jsou oprávněny bez omezení stavební deník kontrolovat a k zápisům připojovat svá stanoviska. Zhotovitel má povinnost kontrolovat stavební deník pravidelně každý pracovní den Zhotovitele.

4. Stavební deník, jenž bude v průběhu pracovní doby k dispozici na stavbě v kanceláři hlavního stavbyvedoucího nebo stavbyvedoucího Zhotovitele, musí obsahovat:
  - základní list, v němž se uvádí název a sídlo Objednatele, projektanta a změny těchto údajů,
  - identifikační údaje stavby podle realizační projektové dokumentace,
  - seznam předpokládaných poddodavatelů dle nabídky Zhotovitele na zakázku,
  - přehled smluv, včetně jejich dodatků a změn,
  - seznam dokladů a rozhodnutí, týkajících se stavby,
  - seznam dokumentace stavby, jejich změn a doplnění,
  - zápis o předání a převzetí staveniště.
5. Denní záznamy budou zapisovány do deníku s očíslovanými listy, jednak pevnými, jednak perforovanými pro dva oddělitelné průpisy. Perforované listy budou očíslovány shodně s listy pevnými. Zhotovitel bude Objednateli předávat v místě stavby první průpis denních záznamů.
6. Denní záznamy bude čitelně zapisovat a podepisovat hlavní stavbyvedoucí (jeho zástupce) v den, kdy práce byly provedeny, nebo kdy nastaly okolnosti, které vyvolaly nutnost zápisu (např. provádění prací na stavbě jiným poddodavatelem, než je uvedený v Seznamu předpokládaných poddodavatelů dle nabídky Zhotovitele na zakázku). Při denních záznamech nesmí být vynechána volná místa.
7. Do stavebního deníku je oprávněn provádět záznamy kromě osoby Objednatele odpovědné za realizaci stavby také zástupce státního stavebního dohledu a odpovědný projektant.
8. Nesouhlasí-li hlavní stavbyvedoucí se záznamem orgánů a osob uvedených v předchozím ustanovení, připojí k jejich záznamu do 2 pracovních dnů své vyjádření. Pokud tak neučiní, má se za to, že s obsahem záznamu souhlasí.
9. Nesouhlasí-li Objednatel či technický dozor investora s obsahem záznamu ve stavebním deníku, vyznačí námitky svým zápisem do stavebního deníku. Zhotovitel je povinen přerušit práce a činnosti v rozsahu výše uvedených námitek do doby, než budou tyto námitky Objednatele zhotovitelem odstraněny.
10. Záznamy ve stavebním deníku nelze měnit obsah této smlouvy, k její změně může dojít pouze uzavřením dodatku ke smlouvě o dílo.

### **XIII.**

#### **Předání díla**

1. Po dokončení díla je Zhotovitel povinen vyzvat Objednatele k převzetí díla, a to zápisem ve stavebním deníku, s předpokládaným termínem předání díla, který musí být stanoven minimálně 3 pracovní dny po tomto zápisu ve stavebním deníku.
2. O předání díla bude sepsán zápis. Tento zápis sepíše Zhotovitel a bude obsahovat:
  - označení díla,
  - označení Objednatele a Zhotovitele díla,

- číslo a datum uzavření smlouvy o dílo vč. čísel a dat uzavření jejich dodatků, včetně celkové ceny díla včetně dodatků,
  - zahájení a dokončení prací na zhotovovaném díle,
  - soupis případných vad a nedodělků nebránících řádnému užívání díla a termín jejich odstranění,
  - prohlášení Objednatele, že dílo přejímá,
  - datum a místo sepsání zápisu,
  - jména a podpisy zástupců Objednatele a Zhotovitele,
  - seznam předané dokumentace,
  - soupis nákladů od zahájení po dokončení díla,
  - termín vyklizení staveniště,
  - datum ukončení záruky na dílo (po odstranění všech případných vad a nedodělků).
3. V rámci předání díla předá Zhotovitel Objednateli doklady a listiny specifikované v čl. III. odst. 2.3. této smlouvy. Bez těchto dokladů se stavba považuje za nepředané dílo.
  4. Objednatel má právo odmítnout dílo převzít, nebude-li dokončené, což uvede v zápise. Zhotovitel je povinen dílo dokončit a poté opětovně Objednatele vyzvat k převzetí díla.
  5. Po odstranění všech vad a nedodělků uvedených v zápise o předání díla bude stranami sepsán zápis o tom, že Objednatel dílo převzal bez vad a nedodělků.
  6. Dílo se považuje za řádně splněné až předáním Objednateli bez vad a nedodělků. Objednatel má právo v zápise o předání díla výslovně uvést, že je dílo řádně splněno i v případě existence drobných vad a nedodělků. V případě, že se při odevzdání díla projeví vady, které nebrání v užívání díla a neohrožují život a zdraví lidí, Objednatel dílo může převzít s tím, že v „Zápise o odevzdání a převzetí díla“ budou stanoveny termíny odstranění těchto vad.

#### **XIV.**

##### **Záruční podmínky a odpovědnost za vady**

1. Zhotovitel odpovídá za úplnost a funkčnost předmětu díla, za jeho kvalitu, která bude odpovídat realizační projektové dokumentaci, platným normám ČSN, vztahujícím se k danému předmětu plnění, standardům a podmínkám výrobců a dodavatelů materiálů a výrobků, specifikovaných výhradně v realizační projektové dokumentaci, platných v ČR v době realizace díla.
2. Zhotovitel odpovídá za vady, jež má dílo v době předání, a za vady díla v záruční době. Za vady, které se projeví po záruční době stavby, odpovídá Zhotovitel jen tehdy, pokud jejich příčinou bylo porušení jeho povinností. Odpovědnost za vady se řídí příslušnými ustanoveními Občanského zákoníku, ve znění pozdějších předpisů.
3. Zhotovitel poskytuje Objednateli záruku za jakost stavební části díla 60 měsíců. Na dodávky technologického charakteru se samostatným záručním listem platí záruka poskytnutá výrobcem, min. však v délce 24 měsíců.

4. Záruční doba začíná plynout ode dne předání a převzetí díla bez vad a nedodělků.
5. Vyskytne-li se v průběhu záruční doby na provedeném díle vada, Objednatel písemně oznámí Zhotoviteli její výskyt, vadu popíše a uvede, jak se projevuje. Jakmile Objednatel odeslal toto písemné oznámení, má se za to, že požaduje bezplatné odstranění vady.
6. V případě, že Objednatel uplatní v záruční době nárok z odpovědnosti za vady, zahájí Zhotovitel práce na odstranění vad nebránící užívání díla do 72 hodin v pracovní dny od oznámení vad a vadu odstraní do 5 pracovních dnů od nastoupení (je-li to technologicky možné nebo nedohodnou-li se smluvní strany písemně jinak).

V případě havarijní vady (tj. vady bránící užívání díla) zahájí Zhotovitel práce na odstranění vady ihned (nejpozději do 12 hodin) po oznámení havarijní vady a práce provede ve lhůtě stanovené písemnou dohodou obou smluvních stran.

Nenastoupí-li Zhotovitel k odstranění reklamované vady ani během dvojnásobku dob uvedených v odstavci 6 tohoto článku, je Objednatel oprávněn pověřit odstraněním vady včetně havárie třetí osobu. Veškeré takto vzniklé náklady Objednatele uhradí Zhotovitel, práva Objednatele ze záruky nejsou dotčena. Právo Objednatele vůči Zhotoviteli na uplatnění náhrady škody není dotčeno.

7. Objednatel je povinen umožnit Zhotoviteli odstranění vady v rozsahu nezbytně nutném pro odstranění reklamované vady.
8. O odstranění vady musí být sepsán zápis s tím, že Zhotovitel se zavazuje poskytnout Objednateli na provedenou opravu záruku ve stejné délce jako na celé dílo. Záruční doba běží od podepsání zápisu o odstranění vady oběma smluvními stranami. Zhotovitel je povinen vést řádnou evidenci reklamovaných vad po dobu záruční doby, ke které bude Objednatel potvrzovat odstranění vad (1x evidence pro Objednatele).

## **XV.**

### **Odpovědnost za škodu**

1. Odpovědnost za škodu na zhotovovaném díle nebo jeho části nese Zhotovitel v plném rozsahu až do dne předání a převzetí celého díla bez vad a nedodělků.
2. Zhotovitel nese odpovědnost původce odpadů, zavazuje se nezpůsobovat únik ropných, toxických či jiných škodlivých látek na stavbě.
3. Pokud činností Zhotovitele, osob použitých při provádění díla nebo činností jeho poddodavatelů dojde ke způsobení škody Objednateli, třetím osobám nebo na životním prostředí z titulu prokázaného opomenutí, nedbalosti nebo neplněním podmínek vyplývajících z právních předpisů, technických norem nebo z této smlouvy o dílo, je zhotovitel povinen bez zbytečného odkladu takto vzniklou škodu odstranit a není-li to možné, tak poškozenému finančně nahradit způsobenou škodu či uhradit pokutu vyměřenou příslušným správním orgánem.

3. Zhotovitel je povinen učinit veškerá opatření potřebná k odvrácení škody nebo k jejich zmírnění. V případě přerušení realizace stavby provede Zhotovitel veškerá opatření potřebná k odvrácení škody za úhradu prokazatelných nákladů.

## XVI.

### Sankční ujednání

1. V případě prodlení Zhotovitele se splněním díla má Objednatel nárok na smluvní pokutu ve výši 0,1 % ze smluvené ceny díla bez DPH za každý i započatý kalendářní den prodlení.
2. Nebude-li faktura uhrazena ve lhůtě splatnosti, je Zhotovitel oprávněn vyúčtovat Objednateli úrok z prodlení ve výši 0,05% z dlužné částky za každý i započatý kalendářní den prodlení.
3. V případě prodlení Zhotovitele s vyklizením a vyčištěním staveniště, má Objednatel nárok na smluvní pokutu ve výši 30.000,- Kč za každý i započatý kalendářní den prodlení.
4. V případě prodlení Zhotovitele se splněním termínu k odstranění vady, která se projevila v záruční době, má Objednatel nárok na smluvní pokutu ve výši 3.000,- Kč za každý i započatý kalendářní den prodlení a za každou vadu. V případě, že se jedná o vadu, která brání řádnému užívání díla, případně hrozí nebezpečí škody velkého rozsahu (havárie), má Objednatel nárok na smluvní pokutu ve výši 30.000,- Kč za každý i započatý kalendářní den prodlení a za každou vadu.
5. V případě prodlení Zhotovitele se splněním termínu k odstranění vad a nedodělků sepsaných v zápise o předání stavby má Objednatel nárok na smluvní pokutu ve výši 5.000,- Kč za každý i započatý kalendářní den prodlení a za každou vadu či nedodělek.
6. V případě změny poddodavatele oproti Seznamu předpokládaných poddodavatelů dle nabídky Zhotovitele na zakázku (Příloha č. 3 této smlouvy) provedených bez souhlasu Objednatele má objednatel nárok na smluvní pokutu ve výši 300.000,- Kč za každý jednotlivý případ porušení této povinnosti.
7. V případě, že Zhotovitel nesplní kteroukoliv z povinností či poruší jakoukoli povinnost vyplývající mu z této smlouvy o dílo, vyjma povinností uvedených v odst. 1, 3 až 6 tohoto článku, je Objednatel oprávněn vyúčtovat Zhotoviteli smluvní pokutu ve výši 5.000,-Kč za každý jednotlivý zjištěný případ porušení povinností.
8. Objednatel současně informuje Zhotovitele a Zhotovitel bere na vědomí, že úhrada ceny za dílo bude provedena s využitím dotačních prostředků, získaných Objednatelem a podléhajících kontrole z hlediska vykazování účelovosti jejich čerpání. Zhotovitel se zavazuje, že Objednateli nahradí veškeré škody a náklady, které mu vzniknou nebo budou muset být vynaloženy, pokud z důvodu porušení této smlouvy Zhotovitelem vznikne Objednateli závazek vrátit dotaci nebo její část, poskytnutou na úhradu ceny za dílo, jejímu poskytovateli, a to i včetně penále případně vyměřeného jako důsledek porušení pravidel nakládání s veřejnými prostředky. To platí obdobně, pokud Zhotovitel znemožní řádný

výkon kontroly orgánům, oprávněným ke kontrole účelnosti vynaložení dotačních prostředků, resp. nepředloží jimi požadované doklady.

9. Jestli-že při prováděných kontrolách najde jakýkoliv dotčený kontrolní orgán pochybení ve fakturaci Zhotovitele, které bude spočívat ve fakturaci neoprávněných prací, dodávek či služeb, tj. prací, dodávek a služeb, které nebyly realizovány v objemu, ve kterém byla provedena fakturace, má Objednatel právo uplatnit vůči Zhotoviteli smluvní pokutu ve výši 50% z hodnoty vzniklé neoprávněné fakturace.
10. V případě, že závazek provést dílo zanikne řádným ukončením díla nebo odstoupením od smlouvy, nezaniká Objednateli nárok na smluvní pokutu, pokud vznikl dřívějším porušením povinností Zhotovitelem.
11. Zánik závazku pozdním plněním neznamená zánik nároku na smluvní pokutu za prodlení s plněním.
12. Vedle smluvní pokuty má Objednatel nárok na náhradu vzniklé škody, a to i nad rámec sjednané výše smluvní pokuty.
13. Smluvní pokuty je Objednatel oprávněn započíst proti pohledávce Zhotovitele a naopak.
14. Smluvní pokuta je splatná ve lhůtě 21 dnů od doručení výzvy k zaplacení.

## **XVII.**

### **Bankovní záruka**

1. Zhotovitel předložil objednateli bankovní záruku na dodržení smluvních podmínek, kvality a termínů provedení díla formou závazného bankovního příslibu ve výši 10 % ceny díla dle článku VII. odst. 1 této smlouvy (zhotovitel předloží bankovní záruku před podpisem smlouvy o dílo). Tato bankovní záruka zajišťuje řádné provedení, dokončení a předání díla v souladu s podmínkami této smlouvy a její platnost je 30 dnů po sjednaném termínu dokončení díla.
2. V případě prodlení zhotovitele s termínem dokončení díla předloží zhotovitel objednateli do 30 dnů od smluvního termínu dokončení díla prodloužení bankovní záruky o dobu stanovenou objednatel. V případě změny sjednaných termínů provádění díla je zhotovitel povinen při podpisu dodatku ke smlouvě o dílo o této změně předložit objednateli doklad o odpovídajícím prodloužení bankovní záruky.
3. Bankovní záruku na provedení díla je objednatel oprávněn čerpat v případě, kdy zhotovitel neprovádí dílo v souladu s touto smlouvou nebo neuhradí objednateli způsobenou škodu či smluvní pokutu.
4. V den předání a převzetí díla předá zhotovitel objednateli bankovní záruku ve výši 2% ceny díla dle článku VII. odst. 1 této smlouvy, která bude platit po dobu 24 měsíců od data

předání a převzetí celého díla. Z této bankovní záruky musí vyplývat právo Objednatele čerpat bez jakýchkoliv námitek, na první písemnou výzvu, finanční prostředky v případě, že během záruční doby Zhotovitel neodstraní případné reklamované vady zjištěné během záruční doby nebo v případě, kdy Objednateli vznikne nárok na smluvní pokutu.

5. Pokud Zhotovitel tuto bankovní záruku ve sjednané výši a ve sjednané lhůtě nepředloží, pak dílo není dokončeno a Objednatel má právo odmítnout jeho převzetí. Současně je Zhotovitel povinen zaplatit Objednateli smluvní pokutu za nesplnění této povinnosti, a to ve výši 1.000.000,- Kč

## **XVIII.**

### **Vyšší moc**

1. Pro účely smlouvy se za okolnosti vyšší moci, které mohou mít vliv na sjednaný termín dokončení stavby, považují mimořádné, objektivně neodvratitelné okolnosti, znemožňující splnění povinnosti dle této smlouvy, které nastaly po uzavření této smlouvy a nemohou být Zhotovitelem odvráceny jako např. živelné pohromy, stávky, válka, mobilizace, povstání nebo jiné nepředvídané a neodvratitelné události. Mezi vyšší moc dle této Smlouvy patří rovněž nemožnost realizace díla z důvodu klimatických podmínek. S ohledem na toto ustanovení má Zhotovitel právo požádat Objednatele o přerušení díla z důvodu klimatických podmínek, a to například i na celé zimní období. Zadavatel jeho požadavku na přerušení na delší období může a nemusí vyhovět. Zhotovitel každou žádost musí objektivně odůvodnit a přerušení z důvodu klimatických podmínek musí vždy dokladovat ve stavebním deníku nebo v zápisech z kontrolních dnů. O dobu přerušení se prodlužují termíny tím dotčené.
2. Smluvní strana, u níž dojde k okolnosti vyšší moci, a bude se chtít na vyšší moc odvolat v souvislosti s plněním této smlouvy, je povinna neprodleně písemně doporučeným dopisem uvědomit druhou smluvní stranu o vzniku této události, jakož i o jejím ukončení, a to ve lhůtě nejpozději 7 kalendářních dnů od vzniku a 7 kalendářních dnů od jejího ukončení. Nedodržení této lhůty má za následek zánik práva dovolávat se okolnosti vyšší moci.
3. Povinnosti smluvních stran dané touto smlouvou o dílo se po dobu trvání okolnosti vyšší moci dočasně přerušují.
4. Pokud se plnění této smlouvy o dílo stane nemožné vlivem zásahu vyšší moci, smluvní strany se dohodnou na odpovídající změně této smlouvy ve vztahu k předmětu, ceně a době plnění díla dodatkem k této smlouvě. Nedojde-li k dohodě, je kterákoliv smluvní strana oprávněna jednostranným prohlášením zaslaným doporučeným dopisem druhé smluvní straně odstoupit od této smlouvy.



## XIX.

### Ostatní ujednání

1. Objednatel může od smlouvy odstoupit v případě následujících podstatných porušení smlouvy, tj.:
  - Zhotovitel je v prodlení s plněním díla dle termínu v čl. VI odst. 1 této smlouvy, pokud se Zhotovitel nedohodne s Objednatelem na prodloužení termínu,
  - Zhotovitel při realizaci díla nerespektuje podmínky vyplývající z projektové dokumentace a stavebního povolení,
  - Zhotovitel při realizaci díla nerespektuje opakovaně bezdůvodně připomínky autorského dozoru, technického dozoru investora a koordinátora BOZP,
  - Zhotovitel provádí práce na díle v rozporu s touto smlouvou o dílo či nekvalitně a nesjedná nápravu ani v přiměřené době poté, co byl na tuto skutečnost opakovaně upozorněn zápisem Objednatele ve stavebním deníku.
2. Objednatel i Zhotovitel mají právo odstoupit od smlouvy, změní-li se po uzavření smlouvy její základní účel, v důsledku podstatné změny okolností, za nichž byla smlouva uzavřena nebo v případě zásahu vyšší moci. Objednatel si vyhrazuje právo odstoupit od smlouvy v případě, že mu nebude poskytnuta státní finanční podpora v rámci programu 129 300.
3. Odstoupením smlouva o dílo zaniká dnem, kdy bude oznámení o odstoupení doručeno druhé smluvní straně. V případě odstoupení je Zhotovitel povinen ihned po obdržení písemného oznámení o odstoupení od smlouvy předat Objednateli nedokončené dílo, včetně věcí, které opatřil a které jsou součástí díla, a uhradit případně vzniklou škodu. Objednatel je povinen uhradit Zhotoviteli cenu díla včetně věcí, které převzal.
4. Smluvní strany mohou ukončit smluvní vztah písemnou dohodou obou smluvních stran.
5. Zhotovitel nemůže bez předchozího písemného souhlasu Objednatele postoupit své pohledávky, práva či nároky plynoucí ze smlouvy na třetí osobu.
6. Obě smluvní strany se dohodly, že v případě nástupnictví jsou nástupci smluvních stran vázány ustanoveními této smlouvy v plném rozsahu.
7. Zhotovitel se zavazuje v rozsahu znění této smlouvy respektovat dohody uzavřené Objednatelem s odpovědným projektantem, jako osobou pověřenou výkonem autorského dozoru, pokud nejsou v rozporu s ustanovením této smlouvy, a dále s technickým dozorem investora a koordinátorem BOZP.
8. Změnit nebo doplnit tuto smlouvu mohou smluvní strany pouze formou písemných dodatků, které budou vzestupně číslovány, výslovně prohlášeny za dodatek této smlouvy a podepsány oprávněnými zástupci smluvních stran před zahájením plnění.
9. Pro případ, že kterékoliv ustanovení této smlouvy se stane neúčinným nebo neplatným, smluvní strany se zavazují bez zbytečných odkladů nahradit takové ustanovení novým. Případná neplatnost některého z ustanovení této smlouvy nemá za následek neplatnost ostatních ustanovení.

10. Písemnosti se považují za doručené i v případě, že kterákoliv ze smluvních stran její doručení odmítne či jinak znemožní.
11. Smluvní strany se zavazují zachovávat po celou dobu trvání této smlouvy a i po předání a převzetí díla v tajnosti informace a podklady, které budou při jejich sdělení označeny jako důvěrné nebo na jejichž utajení oprávněná strana trvá. Za důvěrné jsou smluvními stranami označeny veškeré informace, které jsou jako takové výslovně označeny jako „Důvěrné“ anebo jsou takového charakteru, že jejich zveřejnění může přivodit účastníkovi této smlouvy újmu, bez ohledu na to, zda mají povahu osobních, obchodních či jiných informací. Za důvěrné se nepovažují jediné takové informace, které jsou veřejně přístupné nebo byly druhou smluvní stranou uveřejněny. Takových informací nebo podkladů nemůže být využito druhou smluvní stranu k jinému účelu. Dojde-li porušením těchto povinností ke škodě, je smluvní strana, která se porušení dopustila, povinna druhé smluvní straně vzniklou škodu nahradit. Zhotovitel souhlasí se zveřejněním údajů uvedených ve smlouvě v souladu se zákonem a dále se zákonem č. 106/1999 Sb., o svobodném přístupu k informacím, ve znění pozdějších předpisů, a na profilu zadavatele.
12. Zhotovitel je povinen zajistit po dobu 10 let ode dne uzavření smlouvy s objednatelem, zároveň však alespoň do doby uplynutí 3 let od ukončení programu dle čl. 90 Nařízení Rady (ES) 1083/2006, o obecných ustanoveních o Evropském fondu pro regionální rozvoj, Evropském sociálním fondu a Fondu soudržnosti, uchování dokumentace související se zadáváním zakázky. Zhotovitel je potom dále povinen umožnit zaměstnancům nebo zmocněncům poskytovatele, Ministerstva pro místní rozvoj, Ministerstva financí, auditorského orgánu, Evropské komise, Evropského účetního dvora, Nejvyššího kontrolního úřadu, finančního úřadu a dalších oprávněných orgánů státní správy kontrolu dokladů souvisejících s projektem, stejně jako vstup do objektů a na pozemky dotčené projektem a jeho realizací. Zhotovitel je povinen zajistit ve stejném rozsahu povinnosti dle toho odstavce i u svých dodavatelů u dodávek souvisejících s projektem (tzn. zapracovat uvedené povinnosti do smluv a objednávek), a to z toho důvodu, že jsou hrazeny z veřejných výdajů nebo z veřejné finanční podpory ve smyslu ustanovení § 2 písm. e) zákona č. 320/2001, o finanční kontrole, ve znění pozdějších předpisů.
13. Zhotovitel je povinen archivovat originální vyhotovení smlouvy včetně jejích dodatků, originály účetních dokladů a dalších dokladů vztahujících se k realizaci předmětu této smlouvy po dobu 10 let od zániku této smlouvy. Po tuto dobu je zhotovitel povinen umožnit osobám oprávněným k výkonu kontroly projektů provést kontrolu dokladů souvisejících s plněním této Smlouvy.
14. Objednatel současně informuje Zhotovitele a Zhotovitel bere na vědomí, že technický dozor investora nesmí u této zakázky provádět Zhotovitel ani osoba s ním propojená dle definice zákona o veřejných zakázkách.

## **XX.**

### **Závěrečná ujednání**

1. Smlouva nabývá platnosti dnem podpisu obou smluvních stran.

2. Smluvní strany si sjednávají odkládací podmínku účinnosti této smlouvy tak, že tato smlouva nabude účinnosti až v okamžiku splnění těchto dvou skutečností (pokud smluvními stranami nebude dohodnuto jinak):
  - a) doručením oznámení Rozhodnutí poskytovatele dotace o přidělení finanční podpory a současně
  - b) doručením vyjádření objednatele adresované zhotoviteli, že souhlasí s obsahem oznámení uvedeného v tomto článku v odst. 2 v bodě a) této smlouvy a že může zhotovitel zahájit realizaci díla.
3. Smluvní strany se dohodly, že tato smlouva zaniká (pozbývá platnosti) v případě, pokud odkládací podmínka účinnosti smlouvy nebude splněna v termínu do 15. 7. 2018, nebude-li mezi stranami písemně sjednáno jinak.
4. V případě, že smlouva nenabude účinnosti dle odst. 2 a 3 tohoto článku, dohodly se smluvní strany, že se zhotovitel vzdává všech nároků na jakoukoliv náhradu nákladů či práv na náhradu škody z toho, že smlouva nenabyla účinnosti. Zhotovitel nemá nárok na jakékoliv odškodnění či plnění vůči objednateli, pokud před splněním odkládací podmínky účinnosti smlouvy činil jakékoliv kroky k zajištění splnění této zakázky, nebude-li mezi smluvními stranami písemně dohodnuto jinak.
5. Smlouva je vyhotovena v šesti stejnopisech podepsaných oprávněnými zástupci smluvních stran, přičemž Objednatel obdrží čtyři a Zhotovitel dvě vyhotovení.
6. Nedílnou součástí této smlouvy jsou tyto přílohy:
  - Příloha č. 1 - Položkový rozpočet stavby vč. rekapitulace celkových nákladů stavby
  - Příloha č. 2 - Časový harmonogram postupu prací
  - Příloha č. 3 - Seznam předpokládaných poddodavatelů
  - Příloha č. 4 - Požadavky objednatele na pravidla realizace předmětu zakázky
  - Příloha č. 5 – Stavební povolení
  - Příloha č. 6 – Pojistná smlouva
7. Smluvní strany shodně prohlašují, že si tuto smlouvu před jejím podpisem přečetly, a že byla uzavřena po vzájemném projednání dle jejich pravé a svobodné vůle určitě, vážně a srozumitelně a její autentičnost stvrzují svými podpisy.
8. Osoby podepisující tuto smlouvu svým podpisem stvrzují platnost svých jednatelských oprávnění.

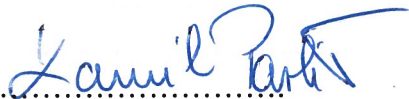
V Hradci nad Svitavou dne: 16.03.2018

V Hradci nad Svitavou, dne: 16.03.2018

za Objednatele:

za Zhotovitele:

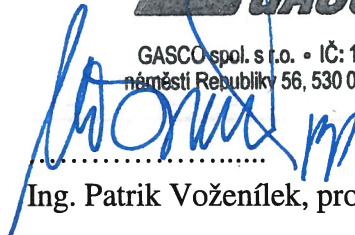
**obec**  
**HRADEC n. SVITAVOU**  
PSČ-569 01



Kamil Pavliš – starosta obce

 **GASCO**<sup>®</sup>

GASCO spol. s r.o. • IČ: 150 49 035  
náměstí Republiky 56, 530 02 Pardubice



Ing. Patrik Voženílek, prokurista společnosti

# REKAPITULACE STAVBY

Kód: 03215

**Stavba:** Výstavba vodovodu v obci Hradec nad Svitavou

KSO:

Místo: Hradec nad Svitavou

Zadavatel:

CC-CZ:

Datum: 18.01.2018

IČ:

DIČ:

Uchazeč:

Sdružení pro vodovod v Hradec nad Svitavou

IČ: 15049035

DIČ: CZ15049035

Projektant:

Ing. Jan Přívratský

IČ:

DIČ:

Poznámka:

**Cena bez DPH**

**74 485 426,84**

DPH	Sazba daně	Základ daně	Výše daně
základní	21,00%	74 485 426,84	15 641 939,64
snížená	15,00%	0,00	0,00

**Cena s DPH**

**v**

**CZK**

**90 127 366,48**

# REKAPITULACE OBJEKTŮ STAVBY A SOUPLISŮ PRACÍ

Kód: 03215

**Stavba:** Výstavba vodovodu v obci Hradec nad Svitavou

Místo: Hradec nad Svitavou

Datum:

18.01.2018

Zadavatel:

Ing. Jan Přívratský

Uchazeč:

Sdružení pro vodovod v Hradec nad Svitavou

Projektant:

Kód	Objekt, Soupis prací	Cena bez DPH [CZK]	Cena s DPH [CZK]	Typ
-----	----------------------	--------------------	------------------	-----

## Náklady stavby celkem

SO_01	Vodovodní řady „B“	67 944 048,44	82 212 298,61	STA
SO_02	Napojovací vody	4 976 378,40	6 021 417,86	STA
OST	Ostatní náklady	1 565 000,00	1 893 650,00	STA
		<b>74 485 426,84</b>	<b>90 127 366,48</b>	

# KRYCÍ LIST SOUPISU

Stavba: Výstavba vodovodu v obci Hradec nad Svitavou  
Objekt:

## SO\_01 - Vodovodní řady „B“

KSO: CC-CZ: 18.01.2018  
Místo: Datum: 18.01.2018  
Zadavatel: IČ: 15049035  
DIČ: CZ15049035  
Uchazeč: IČ: 15049035  
DIČ: CZ15049035  
Sdružení pro vodovod v Hradec nad Svitavou  
Projektant: IČ: DIČ:  
Ing. Jan Přivratský

Poznámka:

<b>Cena bez DPH</b>	<b>67 944 048,44</b>		
DPH základní snížená	Základ daně 67 944 048,44 0,00	Sazba daně 21,00% 15,00%	Výše daně 14 268 250,17 0,00
<b>Cena s DPH</b>	<b>v CZK</b>	<b>82 212 298,61</b>	

# REKAPITULACE ČLENĚNÍ SOUPLISU PRACÍ

Stavba:

Výstavba vodovodu v obci Hradec nad Svitavou

Objekt:

SO\_01 - Vodovodní řady „B“

Místo:

Datum: 18.01.2018

Zadavatel:

Projektant: Ing. Jan Přívratský

Uchazeč:

Sdružení pro vodovod v Hradec nad Svitavou

Kód dílu - Popis

Cena celkem [CZK]

## Náklady soupisu celkem

**67 944 048,44**

HSV - Práce a dodávky HSV

**67 613 023,44**

1 - Zemní práce

32 236 194,37

2 - Zakládání

1 407 524,42

4 - Vodovodné konstrukce

37 573,40

5 - Komunikace

18 198 768,30

8 - Trubní vedení

10 055 483,25

9 - Ostatní konstrukce a práce-bourání

1 788 640,00

997 - Přesun sutě

3 486 226,49

998 - Přesun hmot

402 613,21

M - Práce a dodávky M

**331 025,00**

23-M - Montáže potrubí

331 025,00

# SOUPIS PRACÍ

Stavba:

Výstavba vodovodu v obci Hradec nad Svitavou

Objekt:

SO\_01 - Vodovodní řády „B“

Místo:

Datum: 18.01.2018

Zadavatel:

Projektant: Ing. Jan Přivratský

Uchazeč:

Sdružení pro vodovod v Hradec nad Svitavou

PČ	Typ	Kód	Popis	MJ	Množství	J.cena [CZK]	Cena celkem [CZK]	Cenová soustava
----	-----	-----	-------	----	----------	--------------	-------------------	-----------------

## Náklady soupisu celkem

67 944 048,44

## D HSV

### Práce a dodávky HSV

67 613 023,44

#### D 1

#### Zemní práce

32 236 194,37

1	K	113107223	Odstranění podkladu pl. přes 200 m2 z kameniva drčeného tl 300 mm	m2	8 335,240	47,00	391 756,28	CS ÚRS 2015 01
	W		"celková dl. řadů v místní komunikaci x š.r." 3213,6*1,1		3 534,960			
	W		"celková dl. řadů v komunikaci SÚS x š.r." 3774,8*1,1		4 152,280			
	W		"start. a cíl. jámy v asfaltu" 20*3,6*3,6+15*3,6*7,2		648,000			
2	K	113107242	Odstranění podkladu pl. přes 200 m2 živých tl 100 mm	m2	8 335,240	37,00	308 403,88	CS ÚRS 2015 01
	W		"celková dl. řadů v místní komunikaci x š.r." 3213,6*1,1		3 534,960			
	W		"celková dl. řadů v komunikaci SÚS x š.r." 3774,8*1,1		4 152,280			
	W		"start. a cíl. jámy v asfaltu" 20*3,6*3,6+15*3,6*7,2		648,000			
	W		Součet		8 335,240			
3	K	113154364.1	Frézování živého krytu tl 110 mm pruh š 2 m pl do 10000 m2 s překážkami v trase	m2	20 445,280	70,00	1 431 169,60	
	W		"celková dl. řadů v místní komunikaci x š.r." 3213,6*1,1		3 534,960			
	W		"provizorní zaasfaltování v místní komunikaci x š.r." 3213,6*1,1		3 534,960			
	W		"celková dl. řadů v komunikaci SÚS x š.r." 3774,8*1,1		4 152,280			
	W		"provizorní zaasfalt. kom. SÚS š.r. + 0,5 m na obě strany" 3774,8*2,1		7 927,080			
	W		"start. a cíl. jámy v asfaltu" 20*3,6*3,6+15*3,6*7,2		648,000			
	W		"provizorní zaasfalt. start. a cíl. jam" 20*3,6*3,6+15*3,6*7,2		648,000			
	W		Součet		20 445,280			
4	K	113201111	Vytrhání obrub chodníkových lezatých	m	4,000	88,00	352,00	CS ÚRS 2015 01
5	K	115101201	Čerpání vody na dopravní výšku do 10 m průměrný přítok do 500 l/min	hod	4 520,000	61,00	275 720,00	CS ÚRS 2015 01



PČ	Typ	Kód	Popis	MJ	Množství	J.cena [CZK]	Cena celkem [CZK]	Cenová soustava
6	K	115101301	Pohotovost čerpací soupravy pro dopravní výšku do 10 m přítok do 500 l/min	den	452,000	42,00	18 984,00	CS ÚRS 2015 01
7	K	119001412	Dočasné zajištění potrubí betonového, ŽB nebo kameninového DN do 500	m	4,400	398,00	1 751,20	CS ÚRS 2015 01
P			<i>Poznámka k položce: viz přílohy podélných profilů řadů a situace</i>					
WV			"4x křížení s kanalizací" 4*1,1		4,400			
8	K	119001412.1	Dočasné zajištění potrubí polyetylenového do DN 200	m	111,100	321,00	35 663,10	
P			<i>Poznámka k položce: viz přílohy podélných profilů řadů a situace</i>					
WV			"101x křížení s plynem" 101*1,1		111,100			
9	K	119001421	Dočasné zajištění kabelů a kabelových tratí ze 3 volně ložených kabelů	m	234,300	203,00	47 562,90	CS ÚRS 2015 01
P			<i>Poznámka k položce: viz přílohy podélných profilů řadů a situace</i>					
WV			"213x křížení s kabely" 213*1,1		234,300			
10	K	120001101	Příplatek za ztížení vykopávky v blízkosti podzemního vedení	m3	1 399,200	247,00	345 602,40	CS ÚRS 2015 01
W			(4+101+213)*2*1,1*2		1 399,200			
11	K	121101103	Sejmutí ornice s přemístěním na vzdálenost do 250 m	m3	434,280	44,00	19 108,32	CS ÚRS 2015 01
W			"celk. dl. v trávě" 1316*1,1*0,3		434,280			
12	K	131101203	Hloubení jam zapážených v hornině tř. 1 a 2 objemu do 5000 m3	m3	657,072	57,00	37 453,10	CS ÚRS 2015 01
W			"start. jámy protlaků - 25% v horn. tř. 1,2" 26*3,6*7,2*2,6*0,25		438,048			
W			"cílové jámy protlaků - 25% v horn. tř. 1,2" 26*3,6*3,6*2,6*0,25		219,024			
13	K	131201203	Hloubení jam zapážených v hornině tř. 3 objemu do 5000 m3	m3	919,901	173,00	159 142,87	CS ÚRS 2015 01
W			"start. jámy protlaků - 35% v horn. tř. 3" 26*3,6*7,2*2,6*0,35		613,267			
W			"cílové jámy protlaků - 35% v horn. tř. 3" 26*3,6*3,6*2,6*0,35		306,634			
14	K	131201209	Příplatek za lepivost u hloubení jam zapážených v hornině tř. 3	m3	275,970	23,00	6 347,31	CS ÚRS 2015 01
W			"30% za lepivost" 919,901*0,3		275,970			
15	K	131301203	Hloubení jam zapážených v hornině tř. 4 objemu do 5000 m3	m3	657,072	228,00	149 812,42	CS ÚRS 2015 01
W			"start. jámy protlaků - 25% v horn. tř. 4" 26*3,6*7,2*2,6*0,25		438,048			
W			"cílové jámy protlaků - 25% v horn. tř. 4" 26*3,6*3,6*2,6*0,25		219,024			
W			Součet		657,072			
16	K	131301209	Příplatek za lepivost u hloubení jam zapážených v hornině tř. 4	m3	197,122	32,00	6 307,90	CS ÚRS 2015 01
W			"30% za lepivost" 657,072*0,3		197,122			
17	K	131401203	Hloubení jam zapážených v hornině tř. 5 objemu do 5000 m3	m3	262,829	437,00	114 856,27	CS ÚRS 2015 01
W			"start. jámy protlaků - 10% v horn. tř. 5" 26*3,6*7,2*2,6*0,10		175,219			
W			"cílové jámy protlaků - 10% v horn. tř. 5" 26*3,6*3,6*2,6*0,10		87,610			
W			Součet		262,829			

PČ	Typ	Kód	Popis	MJ	Množství	J.cena [CZK]	Cena celkem [CZK]	Cenová soustava
18	K	131501203	Hloubení jam zapážených v hornině tř. 6 objemu do 5000 m3	m3	131,415	518,00	68 072,97	CS ÚRS 2015 01
	W		"start. jámy protlaků - 25% v horn. tř. 6" 26*3,6*7,2*2,6*0,05		87,610			
	W		"cílové jámy protlaků - 25% v horn. tř. 6" 26*3,6*3,6*2,6*0,05		43,805			
	W		Součet		131,415			
19	K	132101204	Hloubení rýh š do 2000 mm v hornině tř. 1 a 2 objemu přes 5000 m3	m3	5 334,975	53,00	282 753,68	CS ÚRS 2015 01
	W		"25% z celk. výkopu" 21339,9*0,25		5 334,975			
20	K	132201204	Hloubení rýh š do 2000 mm v hornině tř. 3 objemu přes 5000 m3	m3	7 468,965	70,00	522 827,55	CS ÚRS 2015 01
	W		"35% z celk. výkopu" 21339,9*0,35		7 468,965			
21	K	132201209	Příplatek za lepivost k hloubení rýh š do 2000 mm v hornině tř. 3	m3	2 240,690	15,00	33 610,35	CS ÚRS 2015 01
	W		"30 % lepivost" 7468,965*0,3		2 240,690			
22	K	132301204	Hloubení rýh š do 2000 mm v hornině tř. 4 objemu přes 5000 m3	m3	5 334,975	112,00	597 517,20	CS ÚRS 2015 01
	W		"25% z celk. výkopu" 21339,9*0,25		5 334,975			
23	K	132301209	Příplatek za lepivost k hloubení rýh š do 2000 mm v hornině tř. 4	m3	1 600,493	35,00	56 017,26	CS ÚRS 2015 01
	W		"30 % lepivost" 5334,975*0,3		1 600,493			
24	K	132401201	Hloubení rýh š do 2000 mm v hornině tř. 5	m3	2 133,990	685,00	1 461 783,15	CS ÚRS 2015 01
	W		"10% z celk. výkopu" 21339,9*0,1		2 133,990			
25	K	132501201	Hloubení rýh š do 2000 mm v hornině tř. 6	m3	1 066,995	798,00	851 462,01	CS ÚRS 2015 01
	W		"5% z celk. výkopu" 21339,9*0,05		1 066,995			
26	K	141721116	Řízený zemní protlak hloubky do 6 m většího průměru do 225 mm v hornině tř 1 až 4	m	75,400	2 626,00	198 000,40	CS ÚRS 2015 01
	W		"protlak pod silnici" 5,9+12,3		18,200			
	W		"protlak pod propustkem" 2+2,6		4,600			
	W		"protlak pod vodotečí" 21,6+10+15+6		52,600			
	W		Součet		75,400			
27	M	140110980	trubka ocelová bezešvá hladká jakost 11 353, 159 x 8 mm	m	32,100	712,00	22 855,20	CS ÚRS 2015 01
	W		"potrubí u protlaků + překopů" 5,9+12,3+2+2,6+9,3		32,100			
28	K	141721117	Řízený zemní protlak hloubky do 6 m většího průměru do 315 mm v hornině tř 1 až 4	m	153,900	3 211,00	494 172,90	CS ÚRS 2015 01
	W		"protlak pod vodotečí" 30		30,000			
	W		"protlak pod silnici" 9,3+5+9,2+9+8+8+31,5+7,5+7,5+5,5+5,7+5,8		112,000			
	W		"protlak pod propustkem" 2,1+2,6+3+2+2,2		11,900			
29	M	140111100	trubka ocelová bezešvá hladká jakost 11 353, 273 x 10,0 mm	m	166,900	1 920,00	320 448,00	CS ÚRS 2015 01
	W		"potrubí protlaků + překopů" 30+9,3+5+9,2+9+8+8+31,5+7,5+7,5+5,5+5,7+5,8+2,1+2,6+3+2+2,2+13		166,900			
30	M	286136780	potrubí vodovodní ROBUST PIPE z PE 100+, SDR 11, 160 x 14,6 mm	m	67,100	689,00	46 231,90	CS ÚRS 2015 01
	W		"chránička u překopu komunikace" 4,5+8+2		14,500			
	W		"chránička u podchodu vodoteče" 15+6+10+21,6		52,600			

PČ	Typ	Kód	Popis	MJ	Množství	J.cena [CZK]	Cena celkem [CZK]	Cenová soustava
31	K	15181113	Osazení a odstranění pažického boxu těžkého hl výkopu do 4 m š do 5 m	m2	2 527,200	56,00	141 523,20	CS ÚRS 2015 01
	W		"start. a cil. jámy" 27*(4*3,6)*2,6+27*(2*3,6+2*7,2)*2,6		2 527,200			
32	K	15182111	Osazení a odstranění pažického boxu středního hl výkopu do 3,5 m š do 1,2 m	m2	38 825,826	43,00	1 669 510,52	CS ÚRS 2015 01
	W		"řad B" 3148,4*2,17*2		13 664,056			
	W		"řad B.1" 3245,5*2,23*2		14 474,930			
	W		"řad B.0" 36*2,16*2		155,520			
	W		"řad B.1.1" 78,1*1,8*2		281,160			
	W		"řad B.1.1.a" 475,6*2,07*2		1 968,984			
	W		"řad B.1.2" 85,6*2,09*2		357,808			
	W		"řad B.1.3" 89,1*1,88*2		335,016			
	W		"řad B.1.4" 105,2*1,7*2		357,680			
	W		"řad B.1.5" 386,9*2,06*2		1 594,028			
	W		"řad B.1.6" 328,3*2,21*2		1 451,086			
	W		"řad B.1.7" 47,8*1,98*2		189,288			
	W		"řad B.2" 58,7*2,03*2		238,322			
	W		"řad B.3" 93*1,98*2		368,280			
	W		"řad B.4" 297,7*1,95*2		1 161,030			
	W		"řad B.5" 377,4*2,06*2		1 554,888			
	W		"řad B.6" 40,1*1,74*2		139,548			
	W		"řad B.7" 91,9*1,79*2		329,002			
	W		"odsazení hydrantů" 57*1,8*2		205,200			
33	K	16110101	Svislé přemístění výkopku z horniny tř. 1 až 4 hl výkopu do 2,5 m	m3	10 186,480	63,00	641 748,24	CS ÚRS 2015 01
	W		20372,96*0,5 Přepočtené koeficientem množství		10 186,480			
34	K	16110151	Svislé přemístění výkopku z horniny tř. 5 až 7 hl výkopu do 2,5 m	m3	1 797,615	88,00	158 190,12	CS ÚRS 2015 01
	W		3595,229*0,5 Přepočtené koeficientem množství		1 797,615			
35	K	16270104	Vodorovné přemístění do 9000 m výkopku/sypání z horniny tř. 1 až 4	m3	10 502,954	170,00	1 785 502,18	CS ÚRS 2015 01
	W		Mezisoučet		2 623,189			
	W		Mezisoučet		2 628,288			
	W		5251,477*2 Přepočtené koeficientem množství		10 502,954			
36	K	16270105	Vodorovné přemístění do 10000 m výkopku/sypání z horniny tř. 1 až 4	m3	11 259,392	184,00	2 071 728,13	CS ÚRS 2015 01
	W		Mezisoučet		6 944,880			
	W		Mezisoučet		2 936,477			
	W		Mezisoučet		4 973,265			
	W		"objem horniny tř. 5-7" -3595,23		-3 595,230			
37	K	16270109	Příplatek k vodorovnému přemístění výkopku/sypání z horniny tř. 1 až 4 ZKD 1000 m přes 10000 m	m3	135 112,704	11,00	1 486 239,74	CS ÚRS 2015 01
	W		11259,392*12 Přepočtené koeficientem množství		135 112,704			
38	K	16270155	Vodorovné přemístění do 10000 m výkopku/sypání z horniny tř. 5 až 7	m3	3 595,230	238,00	855 664,74	CS ÚRS 2015 01
	W		"hornina tř. 5-7" 2*1797,615		3 595,230			

PČ	Typ	Kód	Popis	MJ	Množství	J.cena [CZK]	Cena celkem [CZK]	Cenová soustava
39	K	162701159	Příplatek k vodorovnému přemístění výkopku/sypaniny z horniny tř. 5 až 7 ZKD 1000 m přes 10000 m	m3	43 142,760	14,00	603 998,64	CS ÚRS 2015 01
	W		3595,23*12 Přepočtené koeficientem množství		43 142,760			
40	K	167101101	Nakládání výkopku z hornin tř. 1 až 4 do 100 m3	m3	5 251,477	135,00	708 949,40	CS ÚRS 2015 01
	P		<i>Poznámka k položce: na mezikládce</i>					
	W		10502,954/2		5 251,477			
41	K	171201101	Uložení sypaniny do násypů nezhuťných	m3	14 854,622	16,00	237 673,95	CS ÚRS 2015 01
	W		Mezisoučet		6 944,880			
	W		Mezisoučet		2 936,477			
	W		Mezisoučet		4 973,265			
42	K	171201211	Poplatek za uložení odpadu ze sypaniny na skládce (skládkovné)	t	29 709,244	130,00	3 862 201,72	CS ÚRS 2015 01
	W		14854,622*2 Přepočtené koeficientem množství		29 709,244			
43	K	171201201	Uložení sypaniny na skládce	m3	2 623,189	15,00	39 347,84	CS ÚRS 2015 01
	W		"řad B" (424,8*(2,17-0,5)*1,1*0,5)		390,179			
	W		"řad B.1" (1762,2*(2,23-0,5)*1,1*0,5)		1 676,733			
	W		"řad B.1.1" (55*(1,8*0,5)*1,1*0,5)		27,225			
	W		"řad B.1.1.a" (109,9*(2,07*0,5)*1,1*0,5)		62,561			
	W		"řad B.1.3" (69,3*(1,88*0,5)*1,1*0,5)		35,828			
	W		"řad B.1.5" (295,4*(2,06*0,5)*1,1*0,5)		167,344			
	W		"řad B.1.6" (18*(2,21*0,5)*1,1*0,5)		10,940			
	W		"řad B.1.7" (37,2*(1,98*0,5)*1,1*0,5)		20,255			
	W		"řad B.2" (27*(2,03*0,5)*1,1*0,5)		15,073			
	W		"řad B.4" (291,1*(1,95*0,5)*1,1*0,5)		156,102			
	W		"řad B.6" (1,8*(1,74*0,5)*1,1*0,5)		0,861			
	W		"řad B.7" (91,9*(1,79*0,5)*1,1*0,5)		45,238			
	W		"odsazení hydrantů" (30*(1,8*0,5)*1,1*0,5)		14,850			
44	K	174101101	Zásyp jam, šachet rýh nebo kolem objektů sypaninou se zhutněním	m3	18 994,925	52,00	987 736,10	CS ÚRS 2015 01
	W		"celkový výkop-obsyp-podsyp"					
	W		(2*10186,48+2*1797,615)-3978,612-994,653		18 994,925			
45	M	583373440	šterkopisek frakce 0-32, včetně dopravy na staveniště	t	18 079,814	303,00	5 478 183,64	CS ÚRS 2015 01
	W		Mezisoučet		12 757,746			
	W		Mezisoučet		5 322,068			
46	K	175101201	Obsypání objektu nad přílehlým původním terénem sypaninou bez prohození, uloženu do 3 m	m3	3 978,612	329,00	1 308 963,35	CS ÚRS 2015 01
	W		9042,3*0,4*1,1		3 978,612			
47	M	583373020	šterkopisek frakce 0-16, včetně dopravy na staveniště	t	6 763,640	250,00	1 690 910,00	CS ÚRS 2015 01
	W		3978,612*1,7 Přepočtené koeficientem množství		6 763,640			

PČ	Typ	Kód	Popis	MJ	Množství	J.cena [CZK]	Cena celkem [CZK]	Cenová soustava
48	K	181301105	Rozproštění ornice tl vrstvy do 300 mm pl do 500 m2 v rovině nebo ve svahu do 1:5	m2	1 447,600	95,00	137 522,00	CS ÚRS 2015 01
	W		"celk. dl. řadů v travě" 1316*1,1		1 447,600			
49	K	183405211	Výsev travníku hydroosevem na ornici	m2	1 447,600	24,00	34 742,40	CS ÚRS 2015 01
50	M	005724700	osivo směs travní krajinná - technická	kg	36,190	86,00	3 112,34	CS ÚRS 2015 01
	W		1447,6*0,025 Přepočtené koeficientem množství		36,190			
51	K	R - 02.2.1.5	Statické zajištění oplocení s podezdívkou, D+M	m	150,000	180,00	27 000,00	
	W		"u řadu B.1.1.a" 50		50,000			
	W		"u řadu B" 100		100,000			
	W		Součet		150,000			
	D	2	Zakládání				1 407 524,42	
52	K	210800626	Montáž měděných vodičů CYA 6 mm2 uložených volně	m	10 850,760	13,00	141 059,88	
	W		"dl. + 20% na omotání" 9042,3*1,2		10 850,760			
53	M	341421570	vodič silový s Cu jádrem CYA 6 mm2	m	10 850,760	17,00	184 462,92	
54	K	212752212	Trativod z drenážních trubek plastových flexibilních D do 100 mm včetně lože otevřený výkop	m	9 042,300	31,00	280 311,30	CS ÚRS 2015 01
55	K	451573111	Lože pod potrubí otevřený výkop ze štrékopisku včetně dopravy na staveniště	m3	994,653	806,00	801 690,32	CS ÚRS 2015 01
	W		9042,3*1,1*0,1		994,653			
	D	4	Vodorovné konstrukce				37 573,40	
56	K	452313131	Podkladní bloky z betonu prostého tř. C 12/15 otevřený výkop	m3	14,620	2 570,00	37 573,40	CS ÚRS 2015 01
	P		Poznámka k položce: viz př. č. D.1.1.15					
	D	5	Komunikace				18 198 768,30	
57	K	564871116	Podklad ze štrékkodrtě ŠD tl. 300 mm	m2	8 335,240	209,00	1 742 065,16	CS ÚRS 2015 01
	W		"celková dl. řadů v místní komunikaci x š.r." 3213,6*1,1		3 534,960			
	W		"celková dl. řadů v komunikaci SÚS x š.r." 3774,8*1,1		4 152,280			
	W		"start. a cíl. jámy v asfaltu" 20*3,6*3,6+15*3,6*7,2		648,000			
	W		Součet		8 335,240			
58	K	565175113	Asfaltový beton vrstva podkladní ACP 16 (obalované kamenivo OKS) tl 120 mm š do 3	m2	8 335,240	440,00	3 667 505,60	CS ÚRS 2015 01
	W		"celková dl. řadů v místní komunikaci x š.r." 3213,6*1,1		3 534,960			
	W		"celková dl. řadů v komunikaci SÚS x š.r." 3774,8*1,1		4 152,280			
	W		"start. a cíl. jámy v asfaltu" 20*3,6*3,6+15*3,6*7,2		648,000			
59	K	573111113	Postřík živičný infiltrační s posypem z asfaltu množství 1,5 kg/m2	m2	13 135,520	23,00	302 116,96	CS ÚRS 2015 01

PČ	Typ	Kód	Popis	MJ	Množství	J.cena [CZK]	Cena celkem [CZK]	Cenová soustava
60	K	573211111	Postřík živičný spojovací z asfaltu v množství do 0,70 kg/m2	m2	16 910,320	8,00	135 282,56	CS ÚRS 2015 01
61	K	577134141	Asfaltový beton vrstva obrusná ACO 11 (ABS) tř. I tl 40 mm š přes 3 m z modifikovaného asfaltu	m2	20 445,280	259,00	5 295 327,52	CS ÚRS 2015 01
	W		"celková dl. řadů v místní komunikaci x š.r." 3213,6*1,1		3 534,960			
	W		"provizorní zaasfalt. v místní komunikaci x š.r." 3213,6*1,1		3 534,960			
	W		"celková dl. řadů v komunikaci SÚS x š.r." 3774,8*1,1		4 152,280			
	W		"provizorní zaasfalt. kom. SÚS š.r. + 0,5 m na obě strany" 3774,8*2,1		7 927,080			
	W		"start. a cíl. jámy v asfaltu" 20*3,6*3,6+15*3,6*7,2		648,000			
	W		"provizorní zaasfalt. start. a cíl. jam" 20*3,6*3,6+15*3,6*7,2		648,000			
62	K	577166141	Asfaltový beton vrstva ložní ACL 22 (ABVH) tl 70 mm š přes 3 m z modifikovaného asfaltu	m2	16 670,480	375,00	6 251 430,00	CS ÚRS 2015 01
	W		"celková dl. řadů v místní komunikaci x š.r." 3213,6*1,1		3 534,960			
	W		"provizorní zaasfalt. v místní komunikaci x š.r." 3213,6*1,1		3 534,960			
	W		"celková dl. řadů v komunikaci SÚS x š.r." 3774,8*1,1		4 152,280			
	W		"provizorní zaasfalt. kom. SÚS š.r." 3774,8*1,1		4 152,280			
	W		"start. a cíl. jámy" 20*3,6*3,6+15*3,6*7,2		648,000			
	W		"provizorní zaasfalt. start. a cíl. jam" 20*3,6*3,6+15*3,6*7,2		648,000			
	W		Součet		16 670,480			
63	K	599141111	Vyplnění spár mezi silničními dílci živičnou zálitkou	m	14 637,100	55,00	805 040,50	CS ÚRS 2015 01
	W		"dl. v místním asfaltu" 3213,6*2+13*2,1		6 454,500			
	W		"dl. v asfaltu SÚS" 3774,8*2+10*2,1		7 570,600			
	W		"start. a cílové jámy" 20*4*3,6+15*(2*3,6+2*7,2)		612,000			
D	8		Trubní vedení				10 055 483,25	
64	K	891269111.1	Montáž navrtávacích pasů na potrubí z jakýchkoli trub DN 80,100	kus	260,000	897,00	233 220,00	
65	M	531011005416.1	PAS NAVRTÁVACÍ UZAVÍRACÍ DN 90, 110-51/4"	kus	258,000	2 482,00	640 356,00	
66	M	531011000216.1	PAS NAVRTÁVACÍ UZAVÍRACÍ DN 90, 110-2"	kus	2,000	2 482,00	4 964,00	
67	K	230220001	Montáž zemní soupravy pro šoupátka ON 13 6580	kus	382,000	706,00	269 692,00	CS ÚRS 2015 01
68	M	960113018004	SOUPRAVA ZEMNÍ TELESKOPICKÁ DOM. ŠOUPÁTKA-1,3-1,8 3/4" - 2"	kus	260,000	750,00	195 000,00	
69	M	950A05006502	SOUPRAVA ZEMNÍ TELESKOPICKÁ A-1,3 -1,8	kus	3,000	1 585,00	4 755,00	
70	M	950A08000003	SOUPRAVA ZEMNÍ TELESKOPICKÁ A-1,3 -1,8 DN 80	kus	90,000	1 482,00	133 380,00	
	W		89+1		90,000			
71	M	950A100000003	SOUPRAVA ZEMNÍ TELESKOPICKÁ A-1,3 -1,8	kus	29,000	1 482,00	42 978,00	
72	M	348100000000	PODKLAD. DESKA UNI, D+M	kus	121,000	136,00	16 456,00	
73	K	857242121	Montáž litinových tvarovek jednoosých přírubových otevřených výkop DN 80	kus	80,000	618,00	49 440,00	CS ÚRS 2015 01

PČ	Typ	Kód	Popis	MJ	Množství	J.cena [CZK]	Cena celkem [CZK]		Cenová soustava
74	M	552518200	koleno přírubové s patkou kat.č.: 5050 pro připojení k hydrantu 80/90 mm	kus	63,000	2 236,00	140 868,00	CS ÚRS 2015 01	
75	M	552598110	přechod přírubový RP (FFR) - tvárná litina DN80/50 L200 mm	kus	6,000	768,00	4 608,00	CS ÚRS 2015 01	
76	M	552598130	přechod přírubový RP tvárná litina DN100/50 L200 mm	kus	1,000	828,00	828,00	CS ÚRS 2015 01	
77	M	552598150	přechod přírubový RP tvárná litina DN100/80 L200 mm	kus	10,000	821,00	8 210,00	CS ÚRS 2015 01	
78	K	857314121.1	Montáž litinových tvarovek odbočných přírubových otevřený výkop do DN 150	kus	78,000	1 340,00	104 520,00		
79	M	851005005016	TVAROVKA T KUS DN 50-50	kus	1,000	1 337,00	1 337,00		
80	M	851008008016	TVAROVKA T KUS DN 80-80	kus	27,000	1 423,00	38 421,00		
			VV 26+1		27,000				
81	M	851010005016	TVAROVKA T KUS DN 100-50	kus	1,000	2 044,00	2 044,00		
82	M	797408000016	SYNOFLEX - SPOJKA	kus	3,000	4 256,00	12 768,00		
83	M	851010008016	TVAROVKA T KUS DN 100-80	kus	38,000	1 648,00	62 624,00		
84	M	851010010016	TVAROVKA T KUS DN 100-100	kus	8,000	1 578,00	12 624,00		
85	K	871211121	Montáž potrubí z trubek z tlakového polyetylénu otevřený výkop svařovaných vnější průměr 63 mm	m	177,000	77,00	13 629,00	CS ÚRS 2015 01	
86	M	286158570	trubka vodovodní tlaková (PE 100 RC s ochrannou vrstvou z PP) 63x5,8 SDR 11	m	179,655	137,00	24 612,74	CS ÚRS 2015 01	
			VV 177*1,015 Přepočtené koeficientem množství		179,655				
87	K	871241121	Montáž potrubí z trubek z tlakového polyetylénu otevřený výkop svařovaných vnější průměr 90 mm	m	4 223,400	80,00	337 872,00	CS ÚRS 2015 01	
			VV "řady+odsazení hydrantů" 4163,4+60		4 223,400				
88	M	286158710	trubka vodovodní tlaková (PE 100 RC s ochrannou vrstvou z PP) 90x5,4 SDR 17	m	4 286,751	198,00	848 776,70	CS ÚRS 2015 01	
			VV 4223,4*1,015 Přepočtené koeficientem množství		4 286,751				
89	K	871251121	Montáž potrubí z trubek z tlakového polyetylénu otevřený výkop svařovaných vnější průměr 110 mm	m	4 644,900	85,00	394 816,50	CS ÚRS 2015 01	
90	M	286158720	trubka vodovodní tlaková (PE 100 RC s ochrannou vrstvou z PP) 110x6,6 SDR 17	m	4 714,574	269,00	1 268 220,41	CS ÚRS 2015 01	
			VV 4644,9*1,015 Přepočtené koeficientem množství		4 714,574				
91	K	877241121	Montáž elektrotvarovek na potrubí z trubek z tlakového PE otevřený výkop vnější průměr 90 mm	kus	378,000	223,00	84 294,00	CS ÚRS 2015 01	
92	M	R - 02.2.8.1	oblouk 11°, SDR 17, PE 100, PN 10 d 63 mm	kus	1,000	161,00	161,00		
93	M	R - 02.2.8.2	oblouk 11°, SDR 17, PE 100, PN 10 d 90 mm	kus	76,000	1 289,00	97 964,00		
94	M	R - 02.2.8.3	oblouk 11°, SDR 17, PE 100, PN 10 d 110 mm	kus	64,000	1 608,00	102 912,00		

PČ	Typ	Kód	Popis	MJ	Množství	J.cena [CZK]	Cena celkem [CZK]	Cenová soustava
95	M	R - 02.2.8.4	oblouk 22°, SDR 17, PE 100, PN 10 d 63 mm	kus	5,000	1 295,00	6 475,00	
96	M	R - 02.2.8.5	oblouk 22°, SDR 17, PE 100, PN 10 d 90 mm	kus	52,000	1 289,00	67 028,00	
97	M	R - 02.2.8.6	oblouk 22°, SDR 17, PE 100, PN 10 d 110 mm	kus	47,000	1 626,00	76 422,00	
98	M	R - 02.2.8.7	oblouk 45°, SDR 17, PE 100, PN 10 d 63 mm	kus	1,000	1 412,00	1 412,00	
99	M	R - 02.2.8.8	oblouk 45°, SDR 17, PE 100, PN 10 d 90 mm	kus	31,000	1 289,00	39 959,00	
100	M	R - 02.2.8.9	oblouk 45°, SDR 17, PE 100, PN 10 d 110 mm	kus	5,000	1 608,00	8 040,00	
101	M	R - 02.2.8.10	oblouk 90°, SDR 17, PE 100, PN 10 d 63 mm	kus	1,000	1 309,00	1 309,00	
102	M	R - 02.2.8.11	oblouk 90°, SDR 17, PE 100, PN 10 d 90 mm	kus	24,000	1 330,00	31 920,00	
103	M	R - 02.2.8.12	oblouk 90°, SDR 17, PE 100, PN 10 d 110 mm	kus	6,000	1 672,00	10 032,00	
104	M	R - 02.2.8.13	koleno 15°, SDR 17, PE 100, PN 10 d 63 mm	kus	1,000	161,00	161,00	
105	M	R - 02.2.8.14	koleno 15°, SDR 17, PE 100, PN 10 d 90 mm	kus	13,000	432,00	5 616,00	
106	M	R - 02.2.8.15	koleno 15°, SDR 17, PE 100, PN 10 d 110 mm	kus	5,000	487,00	2 435,00	
107	M	R - 02.2.8.16	koleno 30°, SDR 17, PE 100, PN 10 d 63 mm	kus	1,000	1 292,00	1 292,00	
108	M	R - 02.2.8.17	koleno 30°, SDR 17, PE 100, PN 10 d 90 mm	kus	12,000	432,00	5 184,00	
109	M	R - 02.2.8.18	koleno 30°, SDR 17, PE 100, PN 10 d 110 mm	kus	14,000	487,00	6 818,00	
110	M	R - 02.2.8.20	koleno 45°, SDR 17, PE 100, PN 10 d 63 mm	kus	2,000	161,00	322,00	
111	M	R - 02.2.8.21	koleno 45°, SDR 17, PE 100, PN 10 d 90 mm	kus	2,000	199,00	398,00	
112	M	R - 02.2.8.22	koleno 45°, SDR 17, PE 100, PN 10 d 110 mm	kus	4,000	362,00	1 448,00	
113	M	R - 02.2.8.23	koleno 90°, SDR 17, PE 100, PN 10 d 63 mm	kus	1,000	161,00	161,00	
114	M	R - 02.2.8.24	koleno 90°, SDR 17, PE 100, PN 10 d 90 mm	kus	3,000	211,00	633,00	
115	M	R - 02.2.8.25	koleno 90°, SDR 17, PE 100, PN 10 d 110 mm	kus	7,000	388,00	2 716,00	
116	K	877261121	Montáž elektrotvarovek na potrubí z trubek z tlakového PE otevřený výkop vnější průměr do 125 mm	kus	568,000	298,00	169 264,00	CS ÚRS 2015 01
117	M	286543640	příruba volná k lemovému nákržku z polypropylénu 50	kus	10,000	277,00	2 770,00	CS ÚRS 2015 01
118	M	286543680	příruba volná k lemovému nákržku z polypropylénu 90	kus	183,000	377,00	68 991,00	CS ÚRS 2015 01

P Poznámka k položce:  
WAVIN, kód výrobku: PR1090NXXX  
WV 181+2

183,000



PČ	Typ	Kód	Popis	MJ	Množství	J.cena [CZK]	Cena celkem [CZK]	Nová soustava
119	M	286544100	příruba volná k lemovému nákrůžku z polypropylénu 110	kus	91,000	516,00	46 956,00	CS ÚRS 2015 01
120	M	286535960	nákrůžek tlakový lemový IPE D 63 mm	kus	10,000	84,00	840,00	CS ÚRS 2015 01
Poznámka k položce: lemový nátrubek FE d 63 + otočná příruba DN 50								
121	M	286535980	nákrůžek tlakový lemový IPE D 90 mm	kus	183,000	133,00	24 339,00	CS ÚRS 2015 01
Poznámka k položce: lemový nátrubek FE d 90 + otočná příruba DN 80								
VW 181+2								
122	M	286535990	nákrůžek tlakový lemový IPE D 110 mm	kus	91,000	173,00	15 743,00	CS ÚRS 2015 01
Poznámka k položce: lemový nátrubek FE d 110 + otočná příruba DN 100								
P								
123	M	280000103216	ŠOUPÁTKO ISO DOMOVNÍ PŘÍPOJKY DN 32-5/4"	kus	258,000	2 916,00	752 328,00	
124	M	280005404016	ŠOUPÁTKO ISO DOMOVNÍ PŘÍPOJKY DN 40-2"	kus	2,000	3 811,00	7 622,00	
125	K	891241111	Montáž vodovodních šoupátek otevřený výkop DN 80	kus	122,000	706,00	86 132,00	CS ÚRS 2015 01
126	M	400A05000016	ŠOUPĚ "A" PŘÍRUBOVÉ KRÁTKÉ DN 50	kus	3,000	3 029,00	9 087,00	
127	M	400A08000016	ŠOUPĚ "A" PŘÍRUBOVÉ KRÁTKÉ DN 80	kus	89,000	3 233,00	287 737,00	
128	M	404108009016	ŠOUPĚ E2 PŘÍR/SYS 2000 DN 80/90	kus	1,000	7 063,00	7 063,00	
129	M	400A10000016	ŠOUPĚ "A" PŘÍRUBOVÉ KRÁTKÉ DN 100	kus	29,000	3 692,00	107 068,00	
130	K	891247111	Montáž hydrantů podzemních DN 80	kus	44,000	236,00	10 384,00	CS ÚRS 2015 01
131	M	K24008015016	HYDRANT DUO PODZEMNÍ DN 80/1,5 m	kus	44,000	15 365,00	676 060,00	
132	K	891247211	Montáž hydrantů nadzemních DN 80	kus	19,000	582,00	11 058,00	CS ÚRS 2015 01
133	M	K23008015016	HYDRANT DUO NADZEMNÍ OBJEZDOVÝ DN 2B 80/1,5 m	kus	19,000	34 136,00	648 584,00	
134	K	892233121	Proplach a desinfekce vodovodního potrubí DN od 40 do 70	m	177,000	21,00	3 717,00	CS ÚRS 2015 01
135	K	892241111	Tlaková zkouška vodou potrubí do 80	m	4 340,400	15,00	65 106,00	CS ÚRS 2015 01
VW 177+4163,4								
136	K	892271111	Tlaková zkouška vodou potrubí DN 100 nebo 125	m	4 644,900	15,00	69 673,50	CS ÚRS 2015 01
137	K	892273121	Proplach a desinfekce vodovodního potrubí DN od 80 do 125	m	8 808,300	28,00	246 632,40	CS ÚRS 2015 01
VW "d 90 + d 110" 4163,4+4644,9								
138	K	892372111	Zabezpečení konců potrubí DN do 300 při tlakových zkouškách vodou	kus	6,000	6 210,00	37 260,00	CS ÚRS 2015 01
139	K	899401112	Osazení poklopů litinových šoupátkových	kus	382,000	374,00	142 868,00	CS ÚRS 2015 01

PČ	Typ	Kód	Popis	MJ	Množství	J.cena [CZK]		Cena celkem [CZK]	Cenová soustava
140	M	205100000000	POKLOP TELESKOP Z LITINY	kus	382,000	1 168,00	446 176,00		
	W		121+261		382,000				
141	K	899401113	Osazení poklopů litinových hydrantových	kus	44,000	719,00	31 636,00	CS ÚRS 2015 01	
142	M	422914520	poklop litinový typ 522-hydrantový DN 80	kus	44,000	1 523,00	67 012,00	CS ÚRS 2015 01	
143	K	899713111	Orientační tabulky na sloupku betonovém nebo ocelovém	kus	165,000	234,00	38 610,00	CS ÚRS 2015 01	
	W		44+3+89+29		165,000				
144	M	553422510	sloupek plotový průběžný pozinkované a komaxitové 1750/38x1,5 mm	kus	165,000	113,00	18 645,00	CS ÚRS 2015 01	
145	K	899911101.1	Kluzná objímka výšky 19 mm vnějšího průměru potrubí do 183 mm	kus	75,000	134,00	10 050,00		
	W		"typ A/B" (6+11+4+4)*3		75,000				
146	K	899911132	Kluzná objímka výšky 60 mm vnějšího průměru potrubí do 183 mm	kus	312,000	600,00	187 200,00	CS ÚRS 2015 01	
	W		"typ F/G" (6+22+9+6+9+8+8+23+7+7+6+6+4+4+4+4+11)*2		312,000				
147	K	899913123	Uzavírací manžeta chráničky potrubí DN 50 x 150	kus	2,000	824,00	1 648,00	CS ÚRS 2015 01	
148	K	899913133	Uzavírací manžeta chráničky potrubí DN 80 x 150	kus	8,000	814,00	6 512,00	CS ÚRS 2015 01	
	W		4*2		8,000				
149	K	899913135	Uzavírací manžeta chráničky potrubí DN 80 x 250	kus	2,000	1 568,00	3 136,00	CS ÚRS 2015 01	
150	K	899913141	Uzavírací manžeta chráničky potrubí DN 100 x 150	kus	2,000	802,00	1 604,00	CS ÚRS 2015 01	
151	K	899913143	Uzavírací manžeta chráničky potrubí DN 100 x 250	kus	34,000	1 266,00	43 044,00	CS ÚRS 2015 01	
	W		17*2		34,000				
152	K	899914111	Montáž ocelové chráničky D 159 x 10 mm	m	32,100	1 150,00	36 915,00	CS ÚRS 2015 01	
	W		"potrubí u protlaků + překopů" 5,9+12,3+2+2,6+9,3		32,100				
153	K	899914113	Montáž ocelové chráničky D 273 x 10 mm	m	166,900	1 360,00	226 984,00	CS ÚRS 2015 01	
	W		"potrubí protlaků + překopů" 148,2+13+5,7		166,900				
154	K	R - 02.2.8.5	Hydrantová drenáž, D+M	kus	44,000	384,00	16 896,00		
	D	9	Ostatní konstrukce a práce-bourání				1 788 640,00		
155	K	916131213	Osazení sílničního obrubníku betonového stojatého s boční opěrou do lože z betonu prostého	m	4,000	229,00	916,00	CS ÚRS 2015 01	
156	M	592174650	obrubník betonový sílniční Standard 100x15x25 cm	kus	4,000	156,00	624,00	CS ÚRS 2015 01	
157	K	919112212	Řezání spár pro vytvoření komůrk š 10 mm hl 20 mm pro těsnící zálišku v živичném krytu	m	13 976,800	40,00	559 072,00	CS ÚRS 2015 01	
	W		"dl. v místní + dl. v SÚS" 2*3213,6+2*3774,8		13 976,800				

PČ	Typ	Kód	Popis	MJ	Množství	J.cena [CZK]	Cena celkem [CZK]	Nová soustava
158	K	919731121	Zarovnaní styčné plochy podkladu nebo krytu živičného tl do 50 mm	m	13 976,800	26,00	363 396,80	CS ÚRS 2015 01
	W		"dl. v místní + dl. v SÚS" 2*3213,6+2*3774,8		13 976,800			
159	K	919735111	Řezání stávajícího živičného krytu hl do 50 mm	m	13 976,800	59,00	824 631,20	CS ÚRS 2015 01
	W		"dl. v místní + dl. v SÚS" 2*3213,6+2*3774,8		13 976,800			
160	K	R - 02.2.9.1	Manipulace na síti (příprava, zprovoznění, uzavření řadů, odvodušnění a odkalení)	soubor	4,000	10 000,00	40 000,00	
	D	997	<b>Přesun sutě</b>				<b>3 486 226,49</b>	
161	K	997221551	Vodorovná doprava suti ze sypkých materiálů do 1 km	t	10 077,686	40,00	403 107,44	CS ÚRS 2015 01
162	K	997221559	Příplatek ZKD 1 km u vodorovné dopravy suti ze sypkých materiálů	t	211 631,406	5,00	1 058 157,03	CS ÚRS 2015 01
	W		10077,686*21 Přepočtené koeficientem množství		211 631,406			
163	K	997221815	Poplatek za uložení betonového odpadu na skládce (skládkovné)	t	0,920	125,00	115,00	CS ÚRS 2015 01
164	K	997221845	Poplatek za uložení odpadu z asfaltových povrchů na skládce (skládkovné)	t	5 837,720	200,00	1 167 544,00	CS ÚRS 2015 01
	W		1508,678+4329,042		5 837,720			
165	K	997221855	Poplatek za uložení odpadu z kameniva na skládce (skládkovné)	t	6 123,593	140,00	857 303,02	CS ÚRS 2015 01
	W		2789,497+3334,096		6 123,593			
	D	998	<b>Přesun hmot</b>				<b>402 613,21</b>	
166	K	998276101	Přesun hmot pro trubní vedení z trub z plastických hmot otevřený výkop	t	2 368,313	170,00	402 613,21	CS ÚRS 2015 01
	D	M	<b>Práce a dodávky M</b>				<b>331 025,00</b>	
	D	23-M	<b>Montáže potrubí</b>				<b>331 025,00</b>	
167	K	230200116	Nasunutí potrubní sekce do ocelové chráničky DN 50	m	12,300	1 320,00	16 236,00	CS ÚRS 2015 01
	W		"nasouvané potrubí DN 50" 12,3		12,300			
168	K	230200117	Nasunutí potrubní sekce do ocelové chráničky DN 80	m	49,800	1 350,00	67 230,00	CS ÚRS 2015 01
	W		"nasouvané potrubí DN 80" 30+5,9+2+2,6+9,3		49,800			
169	K	230200118	Nasunutí potrubní sekce do ocelové chráničky DN 100	m	180,700	1 370,00	247 559,00	CS ÚRS 2015 01
	W		"nasouvané potrubí DN 100"		180,700			
	W		9,3+5+9,2+9+8+31,5+7,5+5,5+5,7+5,8+2,1+2,6+3+2+2,2+13		136,900			
	W		"nasouvané potrubí DN 100 pod trati do stav. chráničky" 43,8		43,800			

# KRYCÍ LIST SOUPLISU

**Stavba:** Výstavba vodovodu v obci Hradec nad Svitavou  
**Objekt:**

## SO\_02 - Napojovací vody

**KSO:** CC-CZ: 18.01.2018  
**Místo:** Datum: 18.01.2018  
**Zadavatel:** IČ: 15049035  
DIČ: CZ15049035  
**Uchazeč:** IČ: 15049035  
Sdružení pro vodovod v Hradec nad Svitavou  
DIČ: CZ15049035  
**Projektant:** IČ: 15049035  
Ing. Jan Přivratský  
DIČ: CZ15049035  
**Poznámka:**

<b>Cena bez DPH</b>	<b>4 976 378,40</b>	
DPH základní snížená	Základ daně 4 976 378,40 0,00	Sazba daně 21,00% 15,00%
<b>Cena s DPH</b>	<b>6 021 417,86</b>	Výše daně 1 045 039,46 0,00
	<b>v CZK</b>	<b>6 021 417,86</b>

# REKAPITULACE ČLENĚNÍ SOUPISU PRACÍ

Stavba:

Výstavba vodovodu v obci Hradec nad Svitavou

Objekt:

**SO\_02 - Napojovací vody**

Místo:

Datum: 18.01.2018

Zadavatel:

Projektant: Ing. Jan Přívratský

Uchazeč:

Sdružení pro vodovod v Hradec nad Svitavou

Kód dílu - Popis

Cena celkem [CZK]

## Náklady soupisu celkem

HSV - Práce a dodávky HSV	<b>4 976 378,40</b>
1 - Zemní práce	2 727 444,45
2 - Zakládání	188 291,40
5 - Komunikace	1 252 642,00
8 - Trubní vedení	386 283,21
9 - Ostatní konstrukce a práce-bourání	160 290,00
997 - Přesun sítě	202 036,65
998 - Přesun hmot	59 390,69

# SOUPIS PRACÍ

Stavba:

Výstavba vodovodu v obci Hradec nad Svitavou

Objekt:

SO\_02 - Napojovací vody

Místo:

Datum: 18.01.2018

Zadavatel:

Projektant: Ing. Jan Přívratský

Uchazeč:

Sdružení pro vodovod v Hradec nad Svitavou

PČ	Typ	Kód	Popis	MJ	Množství	J.cena [CZK]	Cena celkem [CZK]	Cenová soustava
----	-----	-----	-------	----	----------	--------------	-------------------	-----------------

## Náklady soupisu celkem

4 976 378,40

### D HSV

#### Práce a dodávky HSV

4 976 378,40

#### D 1 Zemní práce

2 727 444,45

1	K	113107223	Odstranění podkladu pl přes 200 m2 z kameniva drčeného tl 300 mm	m2	571,500	47,00	26 860,50	CS ÚRS 2015 01
	W		"celková dl. přípojek v komunikaci x š.r." 635*0,9		571,500			
2	K	113107242	Odstranění podkladu pl přes 200 m2 živých tl 100 mm	m2	571,500	37,00	21 145,50	CS ÚRS 2015 01
	W		"celková dl. řadů v komunikaci x š.r." 635*0,9		571,500			
3	K	113154364.1	Frézování živého krytu tl 110 mm pruh š 2 m pl do 10000 m2 s překážkami v trase	m2	1 143,000	70,00	80 010,00	
	W		"celková dl. řadů v komunikaci x š.r." 635*0,9		571,500			
	W		"provizorní zaasfalt. kom. š.r." 635*0,9		571,500			
	W		Součet		1 143,000			

4	K	113201111	Vytrhání obrub chodníkových ležatých	m	4,000	88,00	352,00	CS ÚRS 2015 01
5	K	115101201	Čerpaní vody na dopravní výšku do 10 m průměrný přítok do 500 l/min	hod	1 310,000	61,00	79 910,00	CS ÚRS 2015 01
6	K	115101301	Pohotovost čerpací soupravy pro dopravní výšku do 10 m přítok do 500 l/min	den	131,000	42,00	5 502,00	CS ÚRS 2015 01
7	K	119001421.1	Dočasné zajištění kabelů a potrubí	m	272,800	203,00	55 378,40	

Poznámka k položce:

viz přílohy podélných profilů řadů a situace

W 248\*1,1

272,800

8	K	120001101	Příplatek za ztížení vykopávky v blízkosti podzemního vedení	m3	781,200	247,00	192 956,40	CS ÚRS 2015 01
	W		248*0,9*2*1,75		781,200			

PČ	Typ	Kód	Popis	MJ	Množství	J.cena [CZK]	Cena celkem [CZK]	cenová soustava
9	K	121101103	Sejmutí ornice s přemístěním na vzdálenost do 250 m	m3	209,550	44,00	9 220,20	CS ÚRS 2015 01
	W		"dl. v trávě" 635*1,1*0,3		209,550			
10	K	132101204	Hloubení rýh š do 2000 mm v hornině tř. 1 a 2 objemu přes 5000 m3	m3	555,200	53,00	29 425,60	CS ÚRS 2015 01
	W		"celk. výkop * 25 % v horn. 1,2" 2220,8*0,25		555,200			
11	K	132201204	Hloubení rýh š do 2000 mm v hornině tř. 3 objemu přes 5000 m3	m3	777,280	70,00	54 409,60	CS ÚRS 2015 01
	W		"celk. výkop * 35 % v horn. 3" 2220,8*0,35		777,280			
12	K	132201209	Příplatek za lepivost k hloubení rýh š do 2000 mm v hornině tř. 3	m3	233,184	15,00	3 497,76	CS ÚRS 2015 01
	W		"příplatek 30%" 777,28*0,3		233,184			
13	K	132301204	Hloubení rýh š do 2000 mm v hornině tř. 4 objemu přes 5000 m3	m3	555,200	112,00	62 182,40	CS ÚRS 2015 01
	W		"celk. výkop * 25 % v horn. 4" 2220,8*0,25		555,200			
14	K	132301209	Příplatek za lepivost k hloubení rýh š do 2000 mm v hornině tř. 4	m3	166,560	35,00	5 829,60	CS ÚRS 2015 01
	W		"příplatek 30%" 555,2*0,3		166,560			
15	K	132401201	Hloubení rýh š do 2000 mm v hornině tř. 5	m3	222,080	685,00	152 124,80	CS ÚRS 2015 01
	W		"celk. výkop * 10 % v horn. 5" 2220,8*0,1		222,080			
16	K	132501201	Hloubení rýh š do 2000 mm v hornině tř. 6	m3	111,040	798,00	88 609,92	CS ÚRS 2015 01
	W		"celk. výkop * 5 % v horn. 6" 2220,8*0,05		111,040			
17	K	151821111	Osazení a odstranění pažičího boxu středního hl výkopu do 3,5 m š do 1,2 m	m2	4 935,000	43,00	212 205,00	CS ÚRS 2015 01
	W		1410*1,75*2		4 935,000			
18	K	161101101	Svislé přemístění výkopku z horniny tř. 1 až 4 hl výkopu do 2,5 m	m3	943,840	63,00	59 461,92	CS ÚRS 2015 01
	W		1887,68*0,5 *Přepočtené koeficientem množství		943,840			
19	K	161101151	Svislé přemístění výkopku z horniny tř. 5 až 7 hl výkopu do 2,5 m	m3	166,560	88,00	14 657,28	CS ÚRS 2015 01
	W		333,12*0,5 *Přepočtené koeficientem množství		166,560			
20	K	162701104	Vodorovné přemístění do 9000 m výkopku/sypání z horniny tř. 1 až 4	m3	240,030	170,00	40 805,10	CS ÚRS 2015 01
	W		"objem zpětného zásypu v asfaltu místním" 635/2*0,42*0,9		120,015			
	W		120,015*2 *Přepočtené koeficientem množství		240,030			
21	K	162701105	Vodorovné přemístění do 10000 m výkopku/sypání z horniny tř. 1 až 4	m3	901,708	184,00	165 914,27	CS ÚRS 2015 01
	W		"výkop-podsyp-5hor-6hor-objem nového zásypu" 2220,8-126,9-222,08-111,04-507,6-635/2*0,82*0,9-635/2*0,41*0,9		901,708			
22	K	162701109	Příplatek k vodorovnému přemístění výkopku/sypání z horniny tř. 1 až 4 ZKD 1000 m přes 10000 m	m3	10 820,496	11,00	119 025,46	CS ÚRS 2015 01
	W		901,708*12 *Přepočtené koeficientem množství		10 820,496			
23	K	162701155	Vodorovné přemístění do 10000 m výkopku/sypání z horniny tř. 5 až 7	m3	333,120	238,00	79 282,56	CS ÚRS 2015 01
	W		222,08+111,04		333,120			

PČ	Typ	Kód	Popis	MJ	Množství	J.cena [CZK]	Cena celkem [CZK]	Cenová soustava
24	K	162701159	Příplatek k vodorovnému přemístění výkopku/sypaniny z horniny tř. 5 až 7 ZKD 1000 m přes 10000 m	m3	3 997,440	14,00	55 964,16	CS ÚRS 2015 01
	W		333,12*12 Přepočtené koeficientem množství		3 997,440			
25	K	167101101	Nakládání výkopku z hornin tř. 1 až 4 do 100 m3	m3	120,015	135,00	16 202,03	CS ÚRS 2015 01
	P		Poznámka k položce: na mezikládce					
	W		240,03/2		120,015			
26	K	171201101	Uložení sypaniny do násypů nezhutněných	m3	1 234,828	16,00	19 757,25	CS ÚRS 2015 01
	W		901,708+333,12		1 234,828			
27	K	171201201	Uložení sypaniny na skládky	m3	120,015	15,00	1 800,23	CS ÚRS 2015 01
28	K	171201211	Poplatek za uložení odpadu ze sypaniny na skládce (skládkovné)	t	2 469,656	130,00	321 055,28	CS ÚRS 2015 01
	W		1234,828*2 Přepočtené koeficientem množství		2 469,656			
29	K	174101101	Zásyp jam, šachet rýh nebo kolem objektů sypaninou se zhutněním	m3	1 183,005	52,00	61 516,26	CS ÚRS 2015 01
	W		"délka v trávě" 635*1,25*0,9		714,375			
	W		"délka v asfaltu" 635*0,82*0,9		468,630			
	W		Součet		1 183,005			
30	M	583373440	štrčkopisek frakce 0-32, včetně dopravy na staveniště	t	591,731	303,00	179 294,49	CS ÚRS 2015 01
	P		Poznámka k položce: 1) 100% nový materiál na zásyp v SÚS 2) 50% nového zásypu v místním asfaltu					
	W		"délka v asfaltu SÚS" 635/2*0,82*0,9*1,67		391,306			
	W		"délka v asfaltu místní" 635/2*0,42*0,9*1,67		200,425			
	W		Součet		591,731			
31	K	175101201	Obsypání objektu nad přilehlým původním terémem sypaninou bez prohození, uloženo do 3 m	m3	507,600	329,00	167 000,40	CS ÚRS 2015 01
	W		1410*0,9*0,4		507,600			
32	M	583373100	štrčkopisek frakce 0-4 třída B, včetně dopravy na staveniště	t	862,920	303,00	261 464,76	CS ÚRS 2015 01
	W		507,6*1,7 Přepočtené koeficientem množství		862,920			
33	K	181301105	Rozprostření ornice tl.vrstvy do 300 mm pl do 500 m2 v rovině nebo ve svahu do 1:5	m2	698,500	95,00	66 357,50	CS ÚRS 2015 01
	W		"délka přípojek v trávě" 635*1,1		698,500			
34	K	183405211	Výsev travníku hydroosevem na ornici	m2	698,500	24,00	16 764,00	CS ÚRS 2015 01
35	M	005724700	osivo směs travní krajinná - technická	kg	17,463	86,00	1 501,82	CS ÚRS 2015 01
	W		698,5*0,025 Přepočtené koeficientem množství		17,463			

D 2 Zakládání

188 291,40



PČ	Typ	Kód	Popis	MJ	Množství	J.cena [CZK]	Cena celkem [CZK]	Cenová soustava
36	K	210800626	Montáž měděných vodičů CYA 6 mm2 uložených volně	m	1 410,000	13,00	18 330,00	
37	M	341421570	vodič silový s Cu jádrem CYA 6 mm2	m	1 410,000	17,00	23 970,00	
38	K	212752212	Trativod z drenážních trubek plastových flexibilních D do 100 mm včetně lože otevřený výkop	m	1 410,000	31,00	43 710,00	CS ÚRS 2015 01
39	K	451573111	Lože pod potrubí otevřený výkop ze šterkopisku včetně dopravy na staveniště	m3	126,900	806,00	102 281,40	CS ÚRS 2015 01
	W		1410*0,1*0,9		126,900			
	D	5	Komunikace				1 252 642,00	
40	K	564861111	Podklad ze šterkodrtě ŠD tl 200 mm	m2	266,000	141,00	37 506,00	CS ÚRS 2015 01
	W		"šterkové cesty" 140*1,9		266,000			
41	K	564871116	Podklad ze šterkodrtě ŠD tl. 300 mm	m2	571,500	209,00	119 443,50	CS ÚRS 2015 01
	W		"celková dl. řadů v komunikaci x š.r." 635*0,9		571,500			
42	K	565175113	Asfaltový beton vrstva podkladní ACP 16 (obalované kamenivo OKS) tl 120 mm š do 3 m	m2	571,500	440,00	251 460,00	CS ÚRS 2015 01
	W		"celková dl. řadů v komunikaci x š.r." 635*0,9		571,500			
43	K	573111113	Postřík živičný infiltriční s posypem z asfaltu množství 1,5 kg/m2	m2	571,500	23,00	13 144,50	CS ÚRS 2015 01
44	K	573211111	Postřík živičný spojovací z asfaltu v množství do 0,70 kg/m2	m2	571,500	8,00	4 572,00	CS ÚRS 2015 01
	W		"dl. v komunikaci" 635*0,9		571,500			
45	K	577134131	Asfaltový beton vrstva obrusná ACO 11 (ABS) tř. 1 tl 40 mm š do 3 m z modifikovaného asfaltu	m2	1 143,000	274,00	313 182,00	CS ÚRS 2015 01
	W		"celková dl. řadů v komunikaci x š.r." 635*0,9		571,500			
	W		"provizorní zaasfalt. kom." 635*0,9		571,500			
46	K	577166131	Asfaltový beton vrstva ložní ACL 22 (ABVH) tl 70 mm š do 3 m z modifikovaného asfaltu	m2	1 143,000	388,00	443 484,00	CS ÚRS 2015 01
	W		"celková dl. řadů v komunikaci x š.r." 635*0,9		571,500			
	W		"celková dl. řadů v komunikaci - proviz. x š.r." 635*0,9		571,500			
	W		Součet		1 143,000			
47	K	599141111	Vyplnění spár mezi silničními dílci živičnou zátkou	m	1 270,000	55,00	69 850,00	CS ÚRS 2015 01
	W		"dl. v asfaltu" 2*635		1 270,000			
	D	8	Trubní vedení				386 283,21	
48	K	871161121	Montáž potrubí z trubek z tlakového polyetylénu otevřený výkop svařovaných vnější průměr 32 mm	m	1 393,800	42,00	58 539,60	CS ÚRS 2015 01
49	M	286131100	potrubí vodovodní PE100 PN16 SDR11 6 m, 100 mm, 32 x 3,0 mm	m	1 414,707	22,00	31 123,55	CS ÚRS 2015 01
	W		1393,8*1,015 Přepočtené koeficientem množství		1 414,707			
50	K	871171121	Montáž potrubí z trubek z tlakového polyetylénu otevřený výkop svařovaných vnější průměr 40 mm	m	10,800	52,00	561,60	CS ÚRS 2015 01

PČ	Typ	Kód	Popis	MJ	Množství	J.cena [CZK]	Cena celkem [CZK]	Cenová soustava
51	M	286131250	potrubí vodovodní PE100 PN10 SDR17 6 m, 100 m, 40 x 2,4 mm	m	10,962	31,00	339,82	CS ÚRS 2015 01
			10,8*1,015 *Přepočtené koeficientem množství		10,962			
52	K	871241121	Montáž potrubí z trubek z tlakového polyetylénu otevřený výkop svařovaných vnější průměr 90 mm	m	5,400	80,00	432,00	CS ÚRS 2015 01
53	M	286131290	potrubí vodovodní PE100 PN10 SDR17 6 m, 12 m, 100 m, 90 x 5,4 mm	m	5,481	198,00	1 085,24	CS ÚRS 2015 01
			5,4*1,015 *Přepočtené koeficientem množství		5,481			
54	K	857241131.1	Montáž litinových tvarovek jednoosých hrdlových otevřený výkop s integrovaným těsněním do DN 80	kus	261,000	387,00	101 007,00	
55	M	630003203216	TVAROVKA ISO SPOJKA DN 32-32	kus	258,000	395,00	101 910,00	
56	M	630004004016	TVAROVKA ISO SPOJKA DN 40-40	kus	2,000	590,00	1 180,00	
57	M	630009009016	TVAROVKA ISO SPOJKA DN 90-90	kus	1,000	1 782,00	1 782,00	
58	K	892233121	Proplach a desinfekce vodovodního potrubí DN od 40 do 70	m	1 410,000	21,00	29 610,00	CS ÚRS 2015 01
59	K	892241111	Tlaková zkouška vodou potrubí do 80	m	1 410,000	15,00	21 150,00	CS ÚRS 2015 01
60	K	892273121	Proplach a desinfekce vodovodního potrubí DN od 80 do 125	m	10,800	28,00	302,40	CS ÚRS 2015 01
61	K	892372111	Zabezpečení konců potrubí DN do 300 při tlakových zkouškách vodou	kus	6,000	6 210,00	37 260,00	CS ÚRS 2015 01
							160 290,00	
D	9		Ostatní konstrukce a práce-bourání					
62	K	916131213	Osazení silničního obrubníku betonového stojatého s boční opěrou do lože z betonu prostého	m	4,000	229,00	916,00	CS ÚRS 2015 01
63	M	592174650	obrubník betonový silniční Standard 100x15x25 cm	kus	4,000	156,00	624,00	CS ÚRS 2015 01
64	K	919112212	Řezání spár pro vytvoření komůrky š 10 mm hl 20 mm pro těsnící zálitku v živčném krytu	m	1 270,000	40,00	50 800,00	CS ÚRS 2015 01
65	K	919731121	Zarovnání styčné plochy podkladu nebo krytu živčného tl do 50 mm	m	1 270,000	26,00	33 020,00	CS ÚRS 2015 01
66	K	919735111	Řezání stávajícího živčného krytu hl do 50 mm	m	1 270,000	59,00	74 930,00	CS ÚRS 2015 01
							202 036,65	
D	997		Přesun sutě					
67	K	997221551	Vodorovná doprava sutí ze sypkých materiálů do 1 km	t	625,570	40,00	25 022,80	CS ÚRS 2015 01
68	K	997221559	Příplatek ZKD 1 km u vodorovné dopravy sutí ze sypkých materiálů	t	13 136,970	5,00	65 684,85	CS ÚRS 2015 01
			625,57*21 *Přepočtené koeficientem množství		13 136,970			
69	K	997221815	Poplatek za uložení betonového odpadu na skládce (skládkovné)	t	0,920	125,00	115,00	CS ÚRS 2015 01
70	K	997221845	Poplatek za uložení odpadu z asfaltových povrchů na skládce (skládkovné)	t	396,050	200,00	79 210,00	CS ÚRS 2015 01

PČ	Typ	Kód	Popis	MJ	Množství	J.cena [CZK]	Cena celkem [CZK]	Cenová soustava
W			103,442+292,608		396,050			
71	K	997221855	Poplatek za uložení odpadu z kameniva na skládce (skládkovné)	t	228,600	140,00	32 004,00	CS ÚRS 2015 01
D 998			Přesun hmot				59 390,69	
72	K	998276101	Přesun hmot pro trubní vedení z trub z plastických hmot otevřený výkop	t	349,357	170,00	59 390,69	CS ÚRS 2015 01

# KRYCÍ LIST SOUPISU

**Stavba:** Výstavba vodovodu v obci Hradec nad Svitavou  
**Objekt:**

## OST - Ostatní náklady

**KSO:** CC-CZ: 18.01.2018  
**Místo:** Datum: 18.01.2018  
**Zadavatel:** IČ: 15049035  
DIČ: CZ15049035  
**Uchazeč:** IČ: 15049035  
Sdružení pro vodovod v Hradec nad Svitavou  
**Projektant:** DIČ: CZ15049035  
Ing. Jan Přivratský  
**Poznámka:** IČ: DIČ:

<b>Cena bez DPH</b>	<b>1 565 000,00</b>		
DPH základní snížená	Základ daně 1 565 000,00 0,00	Sazba daně 21,00% 15,00%	Výše daně 328 650,00 0,00
<b>Cena s DPH</b>	<b>1 893 650,00</b>	<b>v CZK</b>	

# REKAPITULACE ČLENĚNÍ SOUPLISU PRACÍ

Stavba:

Výstavba vodovodu v obci Hradec nad Svitavou

Objekt:

**OST - Ostatní náklady**

Místo:

Datum: 18.01.2018

Zadavatel:

Projektant: Ing. Jan Přívratský

Uchazeč:

Sdružení pro vodovod v Hradec nad Svitavou

Kód dílu - Popis

Cena celkem [CZK]

**Náklady soupisu celkem**

**1 565 000,00**

OST - Ostatní náklady stavby

**1 565 000,00**

# SOUPIS PRACÍ

Stavba:

Výstavba vodovodu v obci Hradec nad Svitavou

Objekt:

**OST - Ostatní náklady**

Místo:

Datum: 18.01.2018

Zadavatel:

Projektant: Ing. Jan Přívratský

Uchazeč:

Sdružení pro vodovod v Hradec nad Svitavou

PČ	Typ	Kód	Popis	MJ	Množství	J.cena [CZK]	Cena celkem [CZK]	Cenová soustava
----	-----	-----	-------	----	----------	--------------	-------------------	-----------------

**Náklady soupisu celkem**

**1 565 000,00**

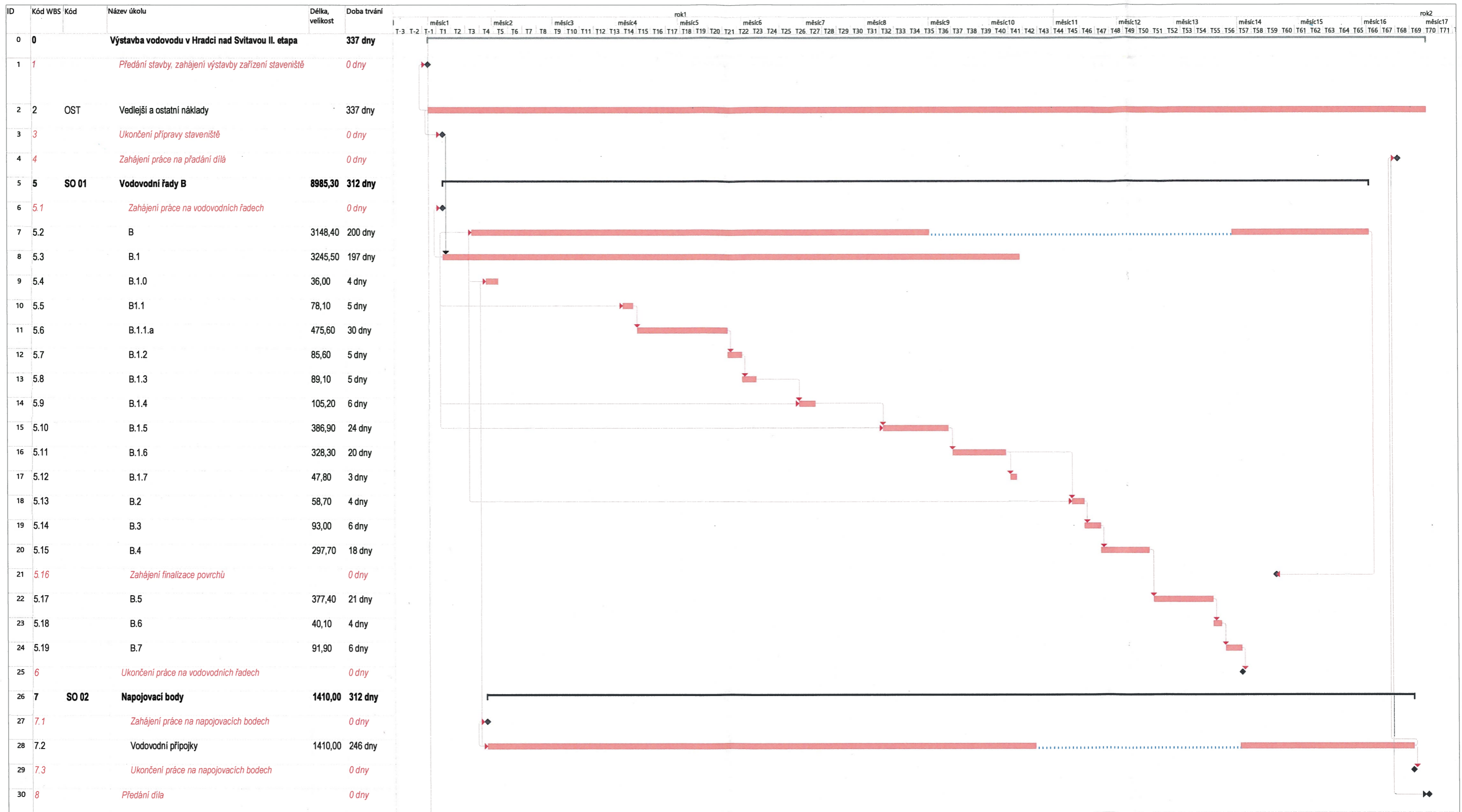
**D OST**

**Ostatní náklady stavby**

**1 565 000,00**

1	K	1	Obnovení platnosti vyjádření správců dotčených sítí	kpl	1,000	5 000,00	5 000,00	
2	K	2	Zajištění souhlasu pro nakládání s vodami při čerp. vody v průběhu výstavby	kpl	1,000	10 000,00	10 000,00	
3	K	3	Další doplňující průzkumy (inženýrsko-geologický, geodetický, dendrologický, kamerový, atp.)	kpl	1,000	15 000,00	15 000,00	
4	K	4	Dokumentace skutečného provedení stavby v tištěných vyhotoveních v potřebném počtu paré, včetně dodání v elektronicky editovatelné podobě	kpl	1,000	55 000,00	55 000,00	
5	K	5	Vypracování geometrického plánu dokončené stavby v tištěných vyhotoveních v potřebném počtu paré, včetně dodání v elektronicky editovatelné podobě	kpl	1,000	245 000,00	245 000,00	
6	K	6	Dopracování zadávací dokumentace o konkrétní specifikace materiálů, strojů, zařízení a vyřešení s tím souvisejících detailů ve stavební a technologické části, dílenské výkresy	kpl	1,000	10 000,00	10 000,00	
7	K	7	Detailní harmonogram výstavby	kpl	1,000	10 000,00	10 000,00	
8	K	8	Činnost odpovědného statika, geodeta, geologa, hydrogeologa	kpl	1,000	25 000,00	25 000,00	
9	K	9	Uvedení do provozu (zaškolení obsluhy)	kpl	1,000	25 000,00	25 000,00	
10	K	10	Revize	kpl	1,000	20 000,00	20 000,00	
11	K	11	Povodňový a havarijní plán, manipulační (provozní) řád, návody k obsluze	kpl	1,000	15 000,00	15 000,00	
12	K	12	Archeologický dozor, archeologické průzkumy	kpl	1,000	65 000,00	65 000,00	

PČ	Typ	Kód	Popis	MJ	Množství	Cena celkem [CZK]		Cenová soustava
						J.cena [CZK]		
13	K	13	Zařízení staveniště	kpl	1,000	290 000,00	290 000,00	
14	K	14	Dopravně inženýrská opatření (DIO)	kpl	1,000	75 000,00	75 000,00	
15	K	15	Pasportizace objektů a sledování ohrožených objektů v průběhu výstavby	kpl	1,000	15 000,00	15 000,00	
16	K	16	Monitorování úrovně hladiny podzemní vody ve studních včetně případných náhrad za nutný zvýšený odběr ze sítě	kpl	1,000	15 000,00	15 000,00	
17	K	17	Zajištění přístupu k nemovitostem (výroba, obchod, služby)	kpl	1,000	35 000,00	35 000,00	
18	K	18	Poplatky za omezení provozu, věcná břemena atd.	kpl	1,000	15 000,00	15 000,00	
19	K	19	Součinnost při zabezpečení kolaudace stavby a při vydání pravomocného kolaudačního rozhodnutí a kolaudaci stavby	kpl	1,000	20 000,00	20 000,00	
20	K	20	Vytyčení stávajících sítí	kpl	1,000	25 000,00	25 000,00	
21	K	21	Geodetické vytyčení a zaměření stavby (včetně vytyčení hranic dotčených pozemků v průběhu výstavby)	kpl	1,000	450 000,00	450 000,00	
22	K	22	Zkoušky zhutnění, zkoušky použitých živých balených směsí	kpl	1,000	55 000,00	55 000,00	
23	K	23	Poplatek za záboru pozemků a komunikací (SÚS, ŘSD)	kpl	1,000	20 000,00	20 000,00	
24	K	24	Kompletační činnost	kpl	1,000	50 000,00	50 000,00	



Projekt: Výstavba vodovodu v Hradci nad Svitavou II. etapa  
 GASCO spol. s r.o.

Úkol  
 Rozdělení  
 Milník  
 Souhrnný

Souhrn projektu  
 Neaktivní úkol  
 Neaktivní milník  
 Neaktivní souhrn

Ruční úkol  
 Pouze s dobou trvání  
 Ruční úkoly zahrnuté v souhrnném úkolu  
 Ruční souhrn

Pouze zahájení  
 Pouze s datem dokončení  
 Vnější úkoly  
 Vnější milník

Konečný termín  
 Průběh  
 Průběh ručně zadaného úkolu

Průběh  
 Průběh



**Seznam poddodavatelů**

Název veřejné zakázky:	Popis části plnění, kterou uchazeč zadá poddodavateli	% podíl na plnění VZ
<b>„Výstavba vodovodu v Hradci nad Svitavou II. etapa“</b>		

Identifikace poddodavatele:			Prokázání části profesní způsobilosti. Veškeré geodetické práce	0,5 %
1.	Název:	GEOMA HJ PARDUBICE s.r.o.		
	Sídlo:	Jindřišská 1441, Zelené Předměstí, 530 02 Pardubice		
	Tel./fax:	466 614 392		
	E-mail:	geoma@geomahj.cz		
	IČ:	25262416		
	DIČ:	CZ25262416		
	Spisová značka v obch. rejstříku:	C 10985 vedená u Krajského soudu v Hradci Králové		
	Osob oprávněná k jednání:	Milan Janda		

Identifikace poddodavatele:			Prokázání části profesní způsobilosti. Autorizovanou osobu na pozici geotechnika	0,1 %
2.	Název:	Global – Geo, s.r.o.		
	Sídlo:	Akademika Heyrovského 1178/6, 500 03 Hradec Králové		
	Tel./fax:	608 582 772		
	E-mail:	zaba@globalgeo.cz		
	IČ:	27472540		
	DIČ:	CZ27472540		
	Spisová značka v obch. rejstříku:	C 21046 vedená u Krajského soudu v Hradci Králové		
	Osoba oprávněná k jednání:	Ing. Pavel Žaba		

Identifikace poddodavatele:			Prokázání části technické kvalifikace. Provedení povrchů komunikací	3 %
3.	Název:	KARETA s.r.o.		
	Sídlo:	Krnovská 1877/51, 792 01 Bruntál		
	Tel./fax:	554 716 727		
	E-mail:	kareta@kareta.cz		
	IČ:	62360213		
	DIČ:	CZ62360213		
	Spisová značka v obch. rejstříku:	C 8072 vedená u Krajského soudu v Ostravě		
	Osoba oprávněná k jednání:	Ing. Marek Němec, jednatel společnosti		

Identifikace poddodavatele:			Prokázání části technické kvalifikace. Provedení veškerých bezvýkopových technologií.	0,5 %
4.	Název:	TSP stavební, s.r.o.		
	Sídlo:	Průmyslová 441, 533 12 Chvaletice		
	Tel./fax:	466 985 587		
	E-mail:	tsp.protlaky@tiscali.cz		
	IČ:	29149312		
	DIČ:	CZ29149312		
	Spisová značka v obch. rejstříku:	C 36914 vedená u Krajského soudu v Hradci Králové		
	Osoba oprávněná k jednání:	Ing. Jiří Kadavý, jednatel společnosti		

Identifikace poddodavatele:			Prokázání části technické kvalifikace. Provedení frézování stávajících povrchů	1 %
5.	Název:	HT Road s.r.o.		
	Sídlo:	Ríšova 251/2, Žebětín, 641 00 Brno		
	Tel./fax:	546 422 611		
	E-mail:	info@htroad.cz		
	IČ:	26314789		
	DIČ:	CZ26314789		
	Spisová značka v obch. rejstříku:	C 43311 vedena u Krajského soudu v Brně		
	Osoba oprávněná k jednání:	Jaromír Stiblík, jednatel společnosti		

Identifikace poddodavatele:			Prokázání části technické kvalifikace. Provedení části vodovodních řádů.	6 %
6.	Název:	ZVÁNOVEC a.s.		
	Sídlo:	Rudolfovská tř. 597, České Budějovice 4, 370 01 České Budějovice		
	Tel./fax:	387 221 549		
	E-mail:	info@zvanovec.cz		
	IČ:	26026279		
	DIČ:	CZ26026279		
	Spisová značka v obch. rejstříku:	B1109 vedena u krajského soudu v Českých Budějovicích		
	Osoba oprávněná k jednání:	Ing. Jaroslav Zvánovec, statutární ředitel		

Celkový objem poddodávek	11,1 %
--------------------------	--------

V Hradci nad Svitavou dne:16.03.2018

*podpis osoby oprávněné jednat za uchazeče*

.....  
*Ing. Patrik Voženílek*  
*prokurista společnosti*  
*GASCO spol. s r.o.*

GASCO spol. s r.o. • IČ: 150 49 035  
náměstí Republiky 56, 530 02 Pardubice

## **POŽADAVKY OBJEDNATELE NA PRAVIDLA REALIZACE PŘEDMĚTU ZAKÁZKY**

### **1. POVINNÁ IDENTIFIKACE PRACOVNÍKŮ**

- Objednatel požaduje jednotnou, jednoznačnou a viditelnou identifikaci všech pracovníků na stavbě.
- Požadavek na jednotnou identifikaci pracovníků se vztahuje na všechny pracovníky po celou dobu stavby, tedy i na pracovníky poddodavatelů.
- Požadavek na jednotnou identifikaci pracovníků se vztahuje na všechny pracovníky po celou dobu stavby, tedy i na pracovníky pracující v extrémnějších podmínkách (např. výkopu).
- Požadavek na jednotnou identifikaci pracovníků se vztahuje na všechny pracovníky po celou dobu stavby, tedy i na pracovníky, kteří vstupují na staveniště za účelem plnění krátkodobého úkolu (např. pracovníci zajišťující dovoz a odvoz materiálu na staveniště).
- Zhotovitel musí zohlednit skutečnosti uvedené výše a zvolit vhodný způsob identifikace.
- Zhotovitel seznámí všechny zúčastněné strany se způsobem jednoznačné identifikace na společném koordináčním jednání.
- Koordinátor BOZP je oprávněn navrhnout Objednateli sankci vůči Zhotoviteli za nesplnění tohoto opatření.

### **2. MIMOŘÁDNÁ BEZPEČNOSTNÍ OPATŘENÍ**

Zhotovitel má povinnost:

- Zajištění zamezení přístupu nepovolaným osobám na staveniště.
- Zajištění všech potřebných úklidových prací.
- Přístupy vně staveniště ve frekventovaných místech ohrazení neprůhledné.

### **3. JEDNOLITOST VZHLEDU REALIZOVANÉHO DÍLA**

- Zhotovitel je povinen respektovat požadavek jednolitého vzhledu celého realizovaného díla.
- Odsouhlasené vzorky budou uloženy do depozitáře Objednatele na staveništi.
- Objednatel požaduje jednolitost vzhledu celého díla.

### **4. FOTODOKUMENTACE**

Způsob zpracování fotodokumentace

- Členění fotodokumentace po jednotlivých objektech a dotčených plochách opatřené samostatnými seznamy pořízené fotodokumentace.

- Ke každé fotodokumentaci jednotlivého objektu Zhotovitel doloží náčrt předmětného objektu se zákresem fotografovaných míst, místa budou označena číslem shodným s číslem uvedeným na snímku a směrem pořízení (šipkou).
- Ke každé fotodokumentaci jednotlivé plochy Zhotovitel doloží orientační situaci se zákresem fotografovaných míst, místa budou označena číslem shodným s číslem uvedeným na snímku a směrem pořízení (šipkou).
- Každý snímek bude opatřen pořadovým číslem a aktuálním datem pořízení.

#### Užití fotodokumentace

- Jedno aktuální rozpracované vyhotovení fotodokumentace bude po celou dobu stavby na staveništi k okamžité dispozici Objednateli a ostatním zástupcům zúčastněných stran.

#### Fotodokumentace stávajícího stavu před zahájením stavebních prací

- Bude sloužit jako součást pasportizace.
- Bude po celou dobu k dispozici Objednateli a zástupcům TDI na staveništi.
- Fotodokumentace v rozsahu celého zájmového území stavby bude rozčleněná na jednotlivé objekty, komunikace, zpevněné plochy, oplocení, travnaté plochy, zeleně, stálé dopravní značení apod.

#### Fotodokumentace průběhu stavby

- K zakrývaným konstrukcím,
- K sítím a přípojkám před záhozem,
- K dodržení předepsaných technologií,
- K dodržení bezpečnostních opatření,
- K prokázání zařízení staveniště,
- K prokázání užitých materiálů, výrobků a technologií,
- K prokázání všech činností, které jsou specifikovány jako vedlejší a ostatní náklady,
- K prokázání ostatních činností dopravy, odvozu sutí, apod.

#### Fotodokumentace po ukončení realizace

- Zhotovitel pořídí a předá Objednateli fotodokumentaci dokončeného díla.

#### Způsob odevzdání fotodokumentace Objednateli

- Po dokončení stavby Zhotovitel předá kompletní fotodokumentaci opatřenou seznamem (2x CD a 1x tisk) Objednateli jako součást jednoho vyhotovení Dokumentace skutečného provedení stavby. Neodevzdání kompletní fotodokumentace bude důvodem k nepřevzetí dokončené stavby.

### **5. DOPRAVNÍ OMEZENÍ A INFORMACE**

- Zhotovitel navrhne s ohledem na ZOV přechodné dopravní značení a staveništní dopravu.
- Zhotovitel zakreslí řádně do přehledné situace a projedná s dotčenými orgány před společným koordinačním jednáním.

### **6. SOUČINNOST S OBJEDNATELEM**

## **PŘED ZAHÁJENÍM STAVEBNÍCH PRACÍ - PASPORTIZACE MAJETKU**

- Společná pasportizace stavu staveniště provedená zástupci Zhotovitele a zástupci Objednatele.
- Podrobná fotodokumentace a podrobný zápis o stavu staveniště bude potvrzený podpisy zástupců obou stran.
- Zhotovitel plně zodpovídá za úplnost, podrobnost, rozsah a správnost pasportizace.

## **ZAŠKOLENÍ OBJEDNATELE**

- Objednatel klade důraz na součinnost Zhotovitele v rámci zaškolení personálu Objednatele ve věci technologie v rámci díla instalované nebo dotčené.
- Termíny jednotlivých proškolení smluvní strany dohodnou v dostatečném předstihu a za účasti všech stran se termíny uvedou do zápisu z kontrolních dní.
- Všechny návody a manuály je povinen Zhotovitel předložit obsluze výhradně v českém jazyce, a to již ve fázi proškolení.
- Souhrn těchto návodů a manuálů, opatřený seznamem, bude předán Objednateli v rámci přejímacího řízení, a to výhradně v českém jazyce v 4 vyhotoveních.
- Protokol o zaškolení personálu Objednatele předá Zhotovitel Objednateli nejpozději 1 kalendářní den před dnem odevzdání a převzetí dokončeného díla. Bez tohoto dokladu se nepovažuje dílo za dokončené.

## **ŠKODY A ZTRÁTY (ODCIZENÍ MAJETKU)**

- Za prokazatelně vzniklé škody na majetku a zjištěné ztráty zjištěné v období ode dne předání staveniště do podpisu Zápisu o odevzdání a převzetí staveniště ručí výhradně Zhotovitel.
- V případě vzniklých škod na cizím majetku Zhotovitel zajistí jejich odstranění na své náklady po předchozím projednání na kontrolním dni se zástupcem Objednatele.
- V případě ztráty (odcizení) majetku je Zhotovitel povinen ztrátu uhradit v plné výši.

## **DALŠÍ POŽADAVKY OBJEDNATELE:**

- Objednatel si vyhrazuje právo na pořizování vlastní fotodokumentace v průběhu realizace.

Vypraveno dne: 9. 6. 2009



MĚSTSKÝ  
ÚŘAD  
SVITAVY

Obor  
životního prostředí

Č.j.20718-09/OZP-283-2009/ksv

Vyřizuje: Ing. Košnar

Tel.: 461550250

e-mail: vaclav.kosnar@svitavy.cz

## VODOPRÁVNÍ ÚŘAD

T.G.Masaryka 5/35, 568 02 Svitavy

tel.: 461550211, fax: 461532141

e-mail: radnice@svitavy.cz



MĚSTSKÝ ÚŘAD SVITAVY

Roční účetní období: 15. 4. 2009

První půlka vyúčtována dne: 18. 4. 2009

Ve Svitavách dne 08.06.2009

# Veřejná vyhláška

## ROZHODNUTÍ

### Účastníci řízení podle § 109 odst. 1 stavebního zákona: (doručenky):

zástupce stavebníka na základě plné moci

VIS-Vodohospodářsko-inženýrské služby spol.s r.o., Na Střežině 1079, 500 03 Hradec Králové

### Účastníci řízení podle § 109 odst. 1 stavebního zákona - doručováno veřejnou vyhláškou

Tímto účastníkem je:

- vlastník pozemku, na kterém má být stavba prováděna
- vlastník stavby na pozemku, na kterém má být stavba prováděna, a ten, kdo má k tomuto pozemku nebo stavbě právo odpovídající věcnému břemenu, mohou-li být jejich práva navrhovanou stavbou přímo dotčena
- vlastník sousedního pozemku nebo stavby na něm, může-li být jeho vlastnické právo navrhovanou stavbou přímo dotčeno
- ten, kdo má k sousednímu pozemku právo odpovídající věcnému břemenu, může-li být toto právo navrhovanou stavbou přímo dotčeno
- společenství vlastníků jednotek podle zákona č. 72/1994 Sb., kterým se upravují některé spoluvlastnické vztahy k budovám a některé vlastnické vztahy k bytům a nebytovým prostorům a doplňují některé zákony (zákon o vlastnictví bytů), ve znění pozdějších předpisů (dále jen „zákon č. 72/1994 Sb.“) ve stavebním řízení, které se týká domu nebo společných částí domu anebo pozemku; v případě, že společenství vlastníků jednotek podle zákona č. 72/1994 Sb. nemá právní subjektivitu, vlastník, jehož spoluvlastnický podíl na společných částech domu činí více než jednu polovinu.

### Dotčené orgány státní správy (doručenky)

4. Drážní úřad, sekce stavební, oblast Olomouc, Nerudova 1, 772 58 Olomouc
5. HZS Pardubického kraje, územní odbor Svitavy, Olbrachtova 37, 568 02 Svitavy 2
6. KHS Pardubického kraje, územní pracoviště Svitavy, Milady Horákové 371/10, 568 02 Svitavy
7. Krajský úřad Pardubice - odbor ŽP a zemědělství, Komenského náměstí 125, 530 02 Pardubice
8. Krajský úřad Pardubického kraje-odbor dopravy a SH, Komenského náměstí 125, 532 11 Pardubice

9. Městský úřad - odbor KaCR, oddělení památkové péče, Bří Šťastných 333, 570 01

Litomyšl

10. Městský úřad Svitavy - odbor dopravy, Dvořákova 3, 568 02 Svitavy 2

11. Městský úřad Svitavy - odbor životního prostředí, T.G. Masaryka 25, 568 02 Svitavy 2

12. Povodí Moravy s.p., závod Dyje, provoz Brno- Svitava, K Povodí 10, 617 00 Brno 17

13. Vojenská stavební a ubytovací správa, Teplého 1899C, 530 00 Pardubice

14. Zemědělská vodohospodářská správa, Oblast povodí Moravy a Dyje, územní pracoviště Svitavy, náměstí Míru 17, 568 02 Svitavy 2

Městský úřad Svitavy - vodoprávní úřad, jako vodoprávní úřad věcně příslušný podle ustanovení § 104 odst. 2 písm. c) a ustanovení § 106 zákona č. 254/2001 Sb., o vodách a o změně některých zákonů (vodní zákon), ve znění pozdějších předpisů (dále jen "vodní zákon"), jako místně příslušný vodoprávní úřad podle ustanovení § 11 zákona č. 500/2004 Sb., správní řád, ve znění pozdějších předpisů (dále jen "správní řád"), a jako speciální stavební úřad příslušný podle § 15 odst. 4 vodního zákona a § 15 odst. 1 zákona č. 183/2006 Sb., o územním plánování a stavebním řádu (stavební zákon) (dále jen "stavební zákon"),

vydává pro

Obec Hradec nad Svitavou, 569 01 Hradec nad Svitavou 230, IČ : 00579530

zastoupená

firmou VODOHOSPODÁŘSKO-INŽENÝRSKÉ SLUŽBY spol. s r.o. HRADEC KRÁLOVÉ,  
Na Střežině 1079, 500 03 Hradec Králové 3, IČ : 48153362

## Stavební povolení

podle § 115 odstavec 1 vodního zákona, § 15 odstavec 1,3 vodního zákona, § 115 a následující stavebního zákona, k realizaci akce projekčně zpracované :

akce :

### VÝSTAVBA VODOVODU obce HRADEC NAD SVITAVOU

#### Údaje o místě a předmětu rozhodnutí :

Seznam stavbou dotčených pozemků :

k. ú. Hradec nad Svitavou

p. č. KN :

6041,6064/1,6065/1,6064/3,6065/2,5600/1,5600/9,3569/3,3569/1,3713/1,3569/5,3569/2,  
1007/1,3354/18,3745,3350/11,3350/16,3350/15,1868/3,1868/4,1868/2,3568/2,3568/3,1869/3,  
1042/10,1077/1,3710/1,3424/2,244/1,3424/1,3420/4,252/2,254,255/1,255/4,3551/2,3350/5,  
3349/5,1247/1,3455/3,3349/1,3349/6,3711/2,3351/1,4274,4273,4271,3350/47,3350/46,  
1462/1,12/1,3748,912/2,879/1,879/2,877/2,877/3,3354/25,855/1,3354/28,3354/31,3354/3,  
3681/3,3695/1,3710/11,3355/4,3355/43,3355/42,319,3355/8,3355/18,3355/20,4930,3355/3,  
394/3,3355/1,5169,5170,5180,3743/2,4654,391,412,409,3710/2,561/4,3354/42,847/1,  
3354/33,670/1

PK:

3350/11,3354/18,1868/2,3568/2,1020,235,233/2,3424,244/1,1032/2,255/1,3355/14,3350/37,3  
710/17,1362/1,3349,3351/1,1321/1,879/2,3354/3,3355/3,3355/1,3355/2,631,3354/22,  
3355/4,238,334,342,340,337,339,3354/33,670/3,670/1,662



k.ú.Čtyřicet Lánů

p.č. KN : 1451/3

**Údaje o předmětu rozhodnutí :**

Stavba řeší výstavbu nového vodovodu a výměnu stávajícího vodovodního potrubí obce Hradec nad Svitavou. Umístění vodovodních řadů vychází ze stávajícího umístění vodovodu v obci. Umístění objektů vychází z polohy stávající zástavby, zasíťovanosti území a povrchu ploch na veřejných pozemcích.

**Stavební objekty :**

Stavba je členěna na stavební objekty

**SO 01 Vodovodní řady**

Vodovodní řady jsou navrženy z potrubí PE-HD DN 50, 80, 100 a 150 mm PN 10 – SDR 17 o celkové délce cca 18 571m. V lomech a pod armaturami bude potrubí zajištěno betonovými zajišťovacími bloky. Pro čištění potrubí budou osazeny podzemní hydranty DN 80 včetně dalších armatur a tvarovek.

**SO 02 Přepojení stávajících přípojek**

Přepojení je navrženo z potrubí PE-HD v DN 25, 32 a 38 mm PN10 – SDR17 podle dimenze stávající přípojky o celkové délce cca 2350m. Součástí připojení bude navrtávací pas, uzávěr a příslušná délka potrubí ukončená propojovací armaturou, umožňující spojení se stávající přípojkou.

**SO 03 – Měření**

Ve dvou bodech mezi Hradcem nad Svitavou a městem Svitavy bude docházet k předávání vody mezi jednotlivými vodovody. V těchto místech bude v betonové šachtě osazen indukční průtokoměr.

**SO 04 – Přípojky NN**

K objektům měření bude provedena elektropřípojka napájející vlastní průtokoměr a dálkový přenos informací. Elektropřípojka bude napojena na rozvod NN vybudovaný pro čerpací stanice tlakové kanalizace.

**B) Provozní soubory:**

PS 01 – Měření

PS 02 – Dálkový přenos informací

**Povolení se uděluje za těchto povinností a podmínek :**

1. Při provádění stavby je nutno dbát na to, aby byly dodrženy požadované vzdálenosti od ostatních podzemních vedení a zařízení v trase.
2. Stavba bude provedena podle předložené a ověřené projektové dokumentace, vypracované firmou VODOHOSPODÁŘSKO-INŽENÝRSKÉ SLUŽBY spol. s r.o. HRADEC KRÁLOVÉ, Na Střezině 1079, 500 03 Hradec Králové 3, IČ : 48153362  
Odpovědný projektant Ing. Jan Přívratský autorizovaný inženýr – ČKAIT – 0601911, pod číslem zakázky 5316 - 360, datum 09 / 2008.
4. Požadavky dotčených orgánů státní správy budou respektovány takto : budou vytýčena všechna podzemní vedení a bude postupováno podle požadavků jejich správců.
5. Veškeré škody způsobené stavbou budou hrazeny podle platných předpisů.
6. Při výstavbě budou dodržovány obecné technické požadavky na výstavbu a to zejména pro úpravy staveniště a zabezpečení výkopů. Při stavebních pracích nesmí docházet k znečištění komunikací.

7. Při provádění stavby budou dodržovány předpisy týkající se bezpečnosti práce a technických zařízení.

Po celou dobu výstavby je nutné dbát o ochranu bezpečnosti a zdraví osob na staveništi.

8. Přebytečná výkopová zemina bude uložena na pozemcích majitele nebo v zařízeních k tomu určených.

9. Dotčené pozemky budou uvedeny do stavu odpovídajícímu původnímu, bezprostředně po zásypových pracích.

10. Bude dodržován obvod staveniště daný projektovou dokumentací.

11. Veškeré odpady vzniklé při stavbě budou likvidovány v zařízeních k tomu určených.

12. Po provedení stavby stavebník požádá příslušný vodoprávní úřad o povolení užívání stavby.

13. Budou dodrženy všechny podmínky

Územního rozhodnutí vydaného MěÚ Svitavy odborem výstavby

číslo jednací : 10774-08/OV-258-2008/krd ze dne 27.03.2008.

doplněno SOUHLASEM

číslo jednací : 46606-08/OV-258-2008/krd ze dne 04.09.2008.

14. Budou dodrženy podmínky

**SMLOUVY O BUDOUCÍ SMLOUVĚ O ZŘÍZENÍ VĚCNÉHO BŘEMENE**

uzavřené mezi Obcí Hradec nad Svitavou IČ : 00579530 a Správou železniční dopravní cesty,

státní organizací, IČ : 70994234

číslo jednací : 49798/2008-S ze dne 29.05.2009

15. Budou dodrženy podmínky

**Závazného stanoviska Krajské hygienické stanice Pardubického kraje**

**Zn. : 632/08/HOK-Sy/212 ze dne 10.03.2008 :**

Závazné stanovisko – podmínky :

1. U kolaudace stavby bude doloženo, že všechny použité materiály přicházející do styku s pitnou vodou odpovídají hygienickým požadavkům na výrobky přicházející do přímého styku s vodou a na úpravu vody, stanoveným ve vyhl.č. 409/2005 Sb.

2. U kolaudace stavby vodovodu budou předloženy výsledky akreditovaného kráceného rozboru pitné vody odebrané v jednom z objektů zásobovaných novým vyměněným vodovodním řádem.

16. Budou dodrženy podmínky

**Stanoviska správce povodí a vodního toku Svitava**

**Zn. : PM062484/2008-203/No ze dne 15.01.2009**

1) Požadujeme přizvat zástupce Povodí Moravy, s.p. provoz Blansko ( Poříčí 7, 678 01 Blansko ) k předání staveniště a k závěrečné kontrolní prohlídce před vydáním kolaudačního souhlasu.

2) Při výkopových a jiných pracích v blízkosti vodního toku Svitava nesmí být materiál ukládán na břehovou hranu ani do koryta toku a veškerý přebytečný materiál musí být po ukončení prací beze zbytku odstraněn.

3) Při výstavbě nesmí dojít ke znečištění povrchových nebo podzemních vod, k ohrožení jejich jakosti nedovoleným nakládáním se závadnými látkami.

4) K závěrečné kontrolní prohlídce, před vydáním kolaudačního souhlasu, budou Povodí Moravy s.p., provozu Blansko předány výkresy skutečného provedení stavby v návaznosti na Bpv a JTISK.

17. Budou dodrženy podmínky

**STANOVISKA**

**Správy železniční dopravní cesty, státní organizace, Stavební správa Olomouc**

**Zn.: SSO-U1-4379/2008/Kán, ze dne 09.10.2008.**

- Stavba v řešeném území nesmí narušit stabilitu drážního tělesa dotčené železniční trati, provozuschopnost drážních zařízení a bezpečnost železničního provozu.

- Stavebník bude respektovat Vyhlášku č.177/1995 Sb. /Stavební a technický řád drah/. Realizací stavby nesmí dojít ke ztížení údržby a rekonstrukce drážních staveb a zařízení.

- Stavba bude provedena v souladu se schváleným projektem stavby pro stavební řízení SZDC, s.o., Správou dopravní cesty Brno.

18. Budou dodrženy podmínky

**Stanoviska Krajského úřadu odboru dopravy, silničního hospodářství a investic**

Č.j.: ODSHI-21534/2009- Li ze dne 21.5.2009

- Stavba vodovodu nesmí být v kolizi s plánovanou stavbou přeložky silnice I/43 Hradec nad Svitavou – Lačnov I/43. Umístění vodovodu do silničního tělesa je nutné se stavbou přeložky koordinovat. V místě přechodu vodovodu přes silnici I/43 (lokality „Na Zavadile“ u křižovatky I/43 se silnicí II/366 – odbočka na Skleně) dojde k výškové úpravě podélného profilu silnice I/43 a ke změně šířky silničního tělesa, podle toho je nutné přizpůsobit prostorové umístění vodovodu v silničním tělese vč. prodloužení chrániček pro budoucí šířku silničního tělesa.
- Stavebník zajistí splnění podmínek rozhodnutí Krajského úřadu Pardubického kraje odboru dopravy a silničního hospodářství č.j. ODSH-12631/2008-Ky o zvláštním užívání silnice I/43 pro umístění inženýrských sítí do silničního pozemku.
- v souvislosti s prováděním prací (mimo vlastní zásah do silnice) nesmí dojít poškození přilehlé silnice vč. jejích součástí a příslušenství (např. patkami mechanismů apod.). Případné škody musí být neprodleně nahlášeny ŘSD ČR Správě Pardubice, odd.SS.
- Stavba nesmí narušit odvodňovací systém silnice a její stabilitu.
- Zařízení stavenišť, mechanismy a skládky materiálu nesmí být umístěny na silnici I. třídy ani na jejích součástech.
- Stavbou nesmí dojít k znečištění vozovky silnice, jejích součástí a příslušenství. Případné nečistoty musí být neprodleně odstraněny
- Před vlastní realizací stavby v silničním pozemku požádá zhotovitel prací Krajský úřad Pk odbor dopravy a silničního hospodářství o povolení zvláštního užívání silnic pro stavební práce, ve smyslu § 25, odst. 6 e) zákona o pozemních komunikacích, kde budou upřesněny stavebně - technické podmínky pro práce v silničním tělese, způsob obnovy konstrukce silnice a termín provádění.
- Práce nesmí ohrozit BESIP. Pro stavební práce, které si vyžádají omezení silničního provozu, odsouhlasí zhotovitel prací podmínky pro zajištění bezpečnosti silničního provozu s Policií ČR DI Svitavy, na základě návrhu dopravního opatření zhotovitele. Umístění přechodného dopravního značení po dobu provádění prací bude provedeno dle Stanovení přechodného dopravního značení, o které je zhotovitel prací povinen požádat Krajský úřad Pardubického kraje odbor dopravy zároveň s žádostí o povolení zvláštního užívání silnice pro stavební práce v silničním pozemku.
- Zásah do silničního pozemku musí být proveden mimo zimní období (listopad – březen).
- K věci je nutné rovněž získat stanovisko silničního správního úřadu pro silnice II. a III. třídy – MěÚ Svitavy odboru dopravy.

19. Při realizačních pracích nesmí dojít k znečištění podzemních a povrchových vod látkami závadnými vodám ve smyslu zák.č.254/2001 Sb.§ 39, zejména ropnými látkami.

## O d ů v o d n ě n í

Městský úřad Svitavy odbor životního prostředí vodoprávní úřad posoudil návrh žadatele

Obce Hradec nad Svitavou, 569 01 Hradec nad Svitavou 230, IČ : 00579530

Zastoupené na základě plné moci

**firmou VODOHOSPODÁŘSKO-INŽENÝRSKÉ SLUŽBY spol. s r.o. HRADEC**

**KRÁLOVÉ, Na Střezině 1079, 500 03 Hradec Králové 3, IČ : 48153362,**

kterým bylo požádáno dne 28.08.2008 o vodoprávní projednání povolení stavby - akce :

**VÝSTAVBA VODOVODU obce HRADEC NAD SVITAVOU.**

Stavba řeší výstavbu nového vodovodu a výměnu stávajícího vodovodního potrubí obce

Hradec nad Svitavou. Umístění vodovodních řadů vychází ze stávajícího umístění vodovodu v obci. Umístění objektů vychází z polohy stávající zástavby, zasíťovanosti území a povrchu ploch na veřejných pozemcích.

**Pro stavbou dotčené pozemky :**

*k.ú. Hradec nad Svitavou*

p.č. KN :

6041,6064/1,6065/1,6064/3,6065/2,5600/1,5600/9,3569/3,3569/1,3713/1,3569/5,3569/2,  
1007/1,3354/18,3745,3350/11,3350/16,3350/15,1868/3,1868/4,1868/2,3568/2,3568/3,1869/3,  
1042/10,1077/1,3710/1,3424/2,244/1,3424/1,3420/4,252/2,254,255/1,255/4,3551/2,3350/5,  
3349/5,1247/1,3455/3,3349/1,3349/6,3711/2,3351/1,4274,4273,4271,3350/47,3350/46,  
1462/1,12/1,3748,912/2,879/1,879/2,877/2,877/3,3354/25,855/1,3354/28,3354/31,3354/3,  
3681/3,3695/1,3710/11,3355/4,3355/43,3355/42,319,3355/8,3355/18,3355/20,4930,3355/3,  
394/3,3355/1,5169,5170,5180,3743/2,4654,391,412,409,3710/2,561/4,3354/42,847/1,  
3354/33,670/1

PK:

3350/11,3354/18,1868/2,3568/2,1020,235,233/2,3424,244/1,1032/2,255/1,3355/14,3350/37,3  
710/17,1362/1,3349,3351/1,1321/1,879/2,3354/3,3355/3,3355/1,3355/2,631,3354/22,  
3355/4,238,334,342,340,337,339,3354/33,670/3,670/1,662

*k.ú. Čtyřicet Lánů*

p.č. KN : 1451/3

Městský úřad Svitavy vodoprávní úřad oznámil dne 05.09.2008 zahájení vodoprávního řízení, a pozval účastníky řízení k ústnímu projednání. Protože návrh neobsahoval všechny dokumenty nutné k posouzení záměru bylo řízení usnesením přerušeno. Žadatel doplnil nutné dokumenty pro pokračování řízení. Vodoprávní úřad oznámil zahájení přerušového řízení a umožnil účastníkům řízení seznámit se s podklady rozhodnutí.

Z důvodu, že návrh žadatele obsahoval veškeré požadované náležitosti a byl doložen přílohami a doklady, které jsou směrodatné pro posouzení žádaného rozhodnutí na vodohospodářské poměry, obecné zájmy a práva jiných, uznal jej vodoprávní úřad za způsobilý k projednání ve vodoprávním řízení podle § 115 vodního zákona a vzhledem k tomu, že žadatel doložil veškeré doklady, které jsou směrodatné pro posouzení vlivu navrhované stavby na životní prostředí a práva jiných, rozhodl vodoprávní úřad tak, jak je uvedeno ve výroku.

**Při vodoprávním řízení bylo zjištěno toto :**

- a) Projektová dokumentace kompletně dokládá zájem žadatele vybudovat **Vodovod pro Obec Hradec nad Svitavou.**
- b) K projektu byla doložena - vyjádření dotčených správců sítí, vyjádření dotčených orgánů státní správy.
- c) V průběhu vodoprávního řízení **nebyly uplatněny** námítky a připomínky.
- d) Vyjádření a stanoviska účastníků řízení byla zapracována do rozhodnutí.

**Posouzení vodoprávního úřadu :**

Je předpoklad provedení stavby za dodržení zásad ochrany životního prostředí. Umístěním a uskutečněním stavby nejsou ohroženy veřejné zájmy ani nepřiměřeně omezena či ohrožena práva a oprávněné zájmy účastníků řízení.

**Z uvedených důvodů bylo rozhodnuto tak, jak je uvedeno ve výroku.**

### **Poučení účastníků :**

Proti tomuto rozhodnutí je možno se odvolat do 15 dnů od jeho doručení podáním učiněným u zdejšího odboru ke Krajskému úřadu Pardubického kraje, Komenského 125, Pardubice.

Odvolání se podává s potřebným počtem stejnopisů tak, aby jeden stejnopis zůstal správnímu orgánu a aby každý účastník dostal jeden stejnopis. Nepodá-li účastník potřebný počet stejnopisů, vyhotoví je správní orgán na náklady účastníka.

Odvoláním lze napadnout výrokovou část rozhodnutí, jednotlivý výrok nebo jeho vedlejší ustanovení. Odvolání jen proti odůvodnění rozhodnutí je nepřipustné.



**Ing. Marek Antoš**  
vedoucí odboru životního prostředí  
Městského úřadu Svitavy

#### **Obdržel :**

**Městský a obecní úřad k vyvěšení písemnosti a podání zprávy stavebnímu úřadu**

1. Městský úřad Svitavy - odbor vnitřních věcí, Dvořákova 3, 568 02 Svitavy 2
2. Obecní úřad v Hradci nad Svitavou, Hradec nad Svitavou 230, 569 01 Hradec nad Svitavou

#### **Účastníci řízení podle § 109 odst. 1 stavebního zákona: (doručenky):**

zástupce stavebníka na základě plné moci

3. VIS-Vodohospodářsko-inženýrské služby spol.s r.o., Na Střezině 1079, 500 03 Hradec Králové

### **Dalším účastníkům doručeno veřejnou vyhláškou**

#### **Účastníci řízení podle § 109 odst. 1 stavebního zákona - doručováno veřejnou vyhláškou**

Tímto účastníkem je:

- vlastník pozemku, na kterém má být stavba prováděna
- vlastník stavby na pozemku, na kterém má být stavba prováděna, a ten, kdo má k tomuto pozemku nebo stavbě právo odpovídající věcnému břemenu, mohou-li být jejich práva navrhovanou stavbou přímo dotčena
- vlastník sousedního pozemku nebo stavby na něm, může-li být jeho vlastnické právo navrhovanou stavbou přímo dotčeno
- ten, kdo má k sousednímu pozemku právo odpovídající věcnému břemenu, může-li být toto právo navrhovanou stavbou přímo dotčeno
- společenství vlastníků jednotek podle zákona č. 72/1994 Sb., kterým se upravují některé spoluvlastnické vztahy k budovám a některé vlastnické vztahy k bytům a nebytovým prostorům a doplňují některé zákony (zákon o vlastnictví bytů), ve znění pozdějších předpisů (dále jen „zákon č. 72/1994 Sb.“) ve stavebním řízení, které se týká domu nebo společných částí domu anebo pozemku; v případě, že společenství vlastníků jednotek podle zákona č. 72/1994 Sb. nemá právní subjektivitu, vlastník, jehož spoluvlastnický podíl na společných částech domu činí více než jednu polovinu.

**Dotčené orgány státní správy (doručenky)**

4. Drážní úřad, sekce stavební, oblast Olomouc, Nerudova 1, 772 58 Olomouc
5. HZS Pardubického kraje, územní odbor Svitavy, Olbrachtova 37, 568 02 Svitavy 2
6. KHS Pardubického kraje, územní pracoviště Svitavy, Milady Horákové 371/10, 568 02 Svitavy
7. Krajský úřad Pardubice - odbor ŽP a zemědělství, Komenského náměstí 125, 530 02 Pardubice
8. Krajský úřad Pardubického kraje-odbor dopravy a SH, Komenského náměstí 125, 532 11 Pardubice
9. Městský úřad - odbor KaCR, oddělení památkové péče, Bří Šťastných 333, 570 01 Litomyšl
10. Městský úřad Svitavy - odbor dopravy, Dvořákova 3, 568 02 Svitavy 2
11. Městský úřad Svitavy - odbor životního prostředí, T.G. Masaryka 25, 568 02 Svitavy 2
12. Povodí Moravy s.p., závod Dyje, provoz Brno- Svitava, K Povodí 10, 617 00 Brno 17
13. Vojenská stavební a ubytovací správa, Teplého 1899C, 530 00 Pardubice
14. Zemědělská vodohospodářská správa, Oblast povodí Moravy a Dyje, územní pracoviště Svitavy, náměstí Míru 17, 568 02 Svitavy 2

**UPOZORNĚNÍ :**

Vyvěšení této vyhlášky okamžitě po jejím obdržení **po dobu 30-ti dnů** (v souladu s ustanovením § 26 odst. 2 správního řádu a dle § 115 vodního zákona) způsobem v místě obvyklým zajistí MěÚ Svitavy a OÚ Hradec nad Svitavou. Zároveň žádáme o navrácení tohoto oznámení s uvedením dne vyvěšení a sejmutí (*razítka a podpis orgánu*).

Vyvěšeno dne:

Sneseno dne:



**Kooperativa**  
VIENNA INSURANCE GROUP

## **Pojistná smlouva č. 7721078717**

Úsek pojištění hospodářských rizik

### **Kooperativa pojišťovna, a.s., Vienna Insurance Group**

se sídlem Praha 8, Pobřežní 665/21, PSČ 186 00, Česká republika

**IČO: 471 16 617**

zapsaná v obchodním rejstříku u Městského soudu v Praze, sp. zn. B 1897

(dále jen „**pojistitel**“),

zastoupený na základě zmocnění níže podepsanými osobami

Pracoviště: Kooperativa pojišťovna, a.s., Vienna Insurance Group  
Třída Míru 94, Pardubice, PSČ 530 02  
tel. 466890211

a

### **GASCO spol. s r.o.**

se sídlem Náměstí Republiky 56, Pardubice, PSČ 530 02, Česká republika

**IČO: 150 49 035**

zapsaná v obchodním rejstříku vedeném Krajským soudem v Hradci Králové, oddíl C, vložka 192

(dále jen „**pojistník**“)

**Zastoupený:**

Ing. Martinem Mojžíšem                      jednatelem společnosti

uzavírají

ve smyslu zákona č. 89/2012 Sb., občanského zákoníku, tuto pojistnou smlouvu, která spolu s pojistnými podmínkami pojistitele a přílohami, na které se tato pojistná smlouva odvolává, tvoří nedílný celek.

Tato pojistná smlouva byla sjednána prostřednictvím pojišťovacího makléře:

### **CZECH INSURANCE AGENCY s.r.o.**

se sídlem: Pardubice, Zelené Předměstí, Jana Palacha 1552, PSČ 530 02, Česká republika

**IČO: 25943081**

(dále jen „**pojišťovací makléř**“)

**Korespondenční adresa pojišťovacího makléře:**

Sladkovského 433, Pardubice, PSČ 530 02

Kontaktní osoba: Bronislav Fusek

telefon: 466 610 045

## Článek I. Úvodní ustanovení

1. Pojištěným je:  
Společnost „**Sdružení pro vodovod v Hradec nad Svitavou**“ se sídlem náměstí Republiky 56, Zelené Předměstí, 530 02 Pardubice  
Vedoucí společník: GASCO spol. s r.o., náměstí Republiky 56, Zelené Předměstí, 530 02 Pardubice, IČ: 150 49 035  
Společník: VHS Bohemia a.s., Haškova 153/17, 638 00 Brno, IČ: 47910305  
  
Pojištění odpovědnosti za újmu se ve smyslu čl. 1. odst. 1. ZPP P-600/14 vztahuje pouze na povinnost pojištěných nahradit nemajetkovou újmu nebo škodu, za předpokladu, že byla způsobena jinému v souvislosti s plněním zakázky s názvem „**Výstavba vodovodu v Hradci nad Svitavou II. etapa**“.
2. **K tomuto pojištění se vztahují: Všeobecné pojistné podmínky (dále jen „VPP“), Zvláštní pojistné podmínky (dále jen „ZPP“) a Dodatkové pojistné podmínky (dále jen „DPP“).**

### **Všeobecné pojistné podmínky**

VPP P-100/14 - pro pojištění majetku a odpovědnosti

### **Zvláštní pojistné podmínky**

ZPP P-600/14 - pro pojištění odpovědnosti za újmu

### **Dodatkové pojistné podmínky**

DPP P-520/14 - pro pojištění hospodářských rizik, sestávající se z následujících doložek:

#### **Odpovědnost za újmu**

DODP101 - Pojištění obecné odpovědnosti za újmu - Základní rozsah pojištění (1612)

#### **Obecné**

DOB101 - Elektronická rizika – Výluka (1401)

#### **Jiné**

D102 - Zvláštní podmínky pro podzemní kabely, potrubí a jiná zařízení

D110 - Zvláštní podmínky pro bezpečnostní opatření pro případ povětrnostních srážek, povodně a záplavy

D112 - Podmínky pro protipožární zařízení a požární bezpečnost na staveništích

D217 - Podmínky pro otevřené výkopy během pokládání potrubí a kabelů

## Článek II.

### Druhy a způsoby pojištění, předměty a rozsah pojištění

1. **Pojištění odpovědnosti za újmu** je upraveno VPP P-100/14, ZPP P-600/14, doložkami DOB101, DODP101, D102, D110, D112 a D217 a následujícími smluvními ujednáními.
  - 1.1. Odchylně od ZPP P-600/14, článek 5, odst. 2) je pojistitel povinen poskytnout pojistné plnění za předpokladu, že jsou současně splněny následující podmínky:
    - a) příčina vzniku újmy, tj. porušení právní povinnosti nebo jiná právní skutečnost; v jejímž důsledku újma vznikla, nastala po retroaktivním datu, kterým je **shodný s počátkem pojistné smlouvy**,
    - b) poškozený poprvé písemně uplatnil nárok na náhradu újmy proti pojištěnému v době trvání pojištění,
    - c) pojištěný uplatnil nárok na plnění proti pojistiteli do 60 dní po zániku pojištění.Pojištění odpovědnosti za újmu se ve smyslu čl. 1. odst. 1. vztahuje pouze na povinnost pojištěných nahradit nemajetkovou újmu nebo škodu, za předpokladu, že byla způsobena jinému v souvislosti s plněním zakázky s názvem „**Výstavba vodovodu v Hradci nad Svitavou II. etapa**“.
  - 1.2. Limit pojistného plnění činí **79 000 000 Kč**. Územní platnost **obec Hradec nad Svitavou, Česká republika (dle SoD)**.  
Není-li ujednáno jinak, spoluúčast pojištěného na plnění z každé pojistné události činí **50 000 Kč**.
  - 1.3. Smluvní strany se dohodly, že na škodné události, na které se vztahuje pojištění dle této pojistné smlouvy, se nevztahuje jakékoliv jiné pojištění odpovědnosti za újmu/škodu, sjednané mezi smluvními stranami.



1.4. Mimo výluk uvedených ve VPP P-100/14, ZPP P-600/14 a doložkách DOB101, DODP101, D102, D110, D112 a D217 se pojištění dále nevztahuje na odpovědnost za újmu:

- odpovědnost za újmu způsobenou v souvislosti s nakládáním s odpady; stavbou tunelů a podzemních drah (metra),
- profesní odpovědnost za újmu (odpovědnost za újmu způsobenou poskytováním odborných služeb třetím osobám, např. poskytnutí rady, projektu, kalkulace, předpovědi apod.),
- odpovědnost za újmu způsobenou v souvislosti s prováděním trhacích nebo ohňostrojných prací; bouráním nebo demolicemi; výstavbou nebo údržbou přehrad; pracemi pod vodou; těžebními, dobývacími a razíčovými činnostmi; pracemi spojenými s podzemními nebo podvodními doly a všemi podzemními pracemi s nimi spojenými; ražbou tunelů, včetně s ním souvisejících výkopových prací (nevztahuje se na tunely/výkopy s průměrem/šířkou 3 metry a méně); těžbou, výrobou nebo rafinací zemního plynu a/nebo ropy,
- újmu, za kterou pojištěný odpovídá jinému pojištěnému touto pojistnou smlouvou nebo svému subdodavateli.

1.5. Pojistník (pojištěný) akceptací obsahu této pojistné smlouvy potvrzuje, že ke dni jejího uzavření nebyl vůči němu uplatněn nárok na náhradu újmy, nejsou mu známy žádné skutečnosti, které by k tomuto nároku mohly vést, a rovněž mu není známo porušení právní povinnosti, o němž by probíhalo řízení před soudem nebo jiným příslušným orgánem, a to včetně řízení, která se týkají pouze základu nároku poškozených na náhradu újmy proti jeho osobě, a která by se tak mohla stát právním důvodem vzniku práva na plnění pojistitele z této pojistné smlouvy.

### Článek III.

#### Výše a způsob placení pojistného

1. Pojistné za sjednanou dobu pojištění činí

1.1. **Pojištění odpovědnosti za újmu**

Pojistné ..... **199 339,- Kč**

2. Pojistné je sjednáno jako jednorázové ve výši **199 339,- Kč** a je splatné k datu 31.1.2018.

3. Pojistník je povinen uhradit pojistné v uvedené výši na účet pojistitele č. ú. **2226222/0800**, variabilní symbol: **číslo pojistné smlouvy**

4. Výše uvedené pojistné je stanoveno bez pojistné či jiné obdobné daně (dále jen „daň“) za rizika umístěná v členském státě Evropské unie nebo Evropského hospodářského prostoru. Smluvní strany se dohodly, že v případě zavedení daně z pojištění sjednaného touto pojistnou smlouvou, kterou bude po nabytí účinnosti příslušných právních předpisů na území tohoto jiného členského státu pojistitel povinen odvést, se pojistník zavazuje uhradit nad rámec pojistného předepsaného v této pojistné smlouvě i náklady odpovídající této povinnosti. Ustanovení tohoto bodu neplatí pro daně, které jsou případně v bodě 1. tohoto článku výslovně uvedeny.

### Článek IV.

#### Hlášení škodných událostí

1. Vznik škodné události je pojistník (pojištěný) povinen oznámit přímo nebo prostřednictvím zplnomocněného pojišťovacího makléře bez zbytečného odkladu na jeden z níže uvedených kontaktních údajů:

Kooperativa pojišťovna, a.s., Vienna Insurance Group

CENTRUM ZÁKAZNICKÉ PODPORY

Centrální podatelna

Brněnská 634

664 42 Modřice

tel: 957 105 105

fax: 547 212 602, 547 212 561

e-mail: [podatelna@koop.cz](mailto:podatelna@koop.cz)

[www.koop.cz](http://www.koop.cz)

2. Na výzvu pojistitele je pojistník (pojištěný nebo jakákoliv jiná osoba) povinen oznámit vznik škodné události písemnou formou.

## **Článek V. Zvláštní ujednání**

Nesjednávají se.

## **Článek VI. Prohlášení pojistníka**

1. Pojistník potvrzuje, že před uzavřením pojistné smlouvy převzal v listinné nebo, s jeho souhlasem, v jiné textové podobě (např. na trvalém nosiči dat) informace pro zájemce o pojištění a seznámil se s nimi. Pojistník si je vědom, že se jedná o důležité informace, které mu napomohou porozumět podmínkám sjednávaného pojištění, obsahují upozornění na důležité aspekty pojištění i významná ustanovení pojistných podmínek.
2. Pojistník potvrzuje, že před uzavřením pojistné smlouvy mu byly oznámeny informace v souladu s ustanovením § 2760 občanského zákoníku.
3. Pojistník potvrzuje, že byl informován o rozsahu a účelu zpracování jeho osobních údajů a o právu přístupu k nim v souladu s ustanovením § 11, 12, 21 zákona č. 101/2000 Sb. o ochraně osobních údajů. Pojistník, je-li osobou odlišnou od pojištěných, dále potvrzuje, že tyto pojištěné informoval o rozsahu a účelu zpracování jejich osobních údajů a o právu přístupu k nim podle výše uvedených ustanovení zákona č. 101/2000 Sb. o ochraně osobních údajů.
4. Pojistník potvrzuje, že před uzavřením pojistné smlouvy převzal v listinné nebo jiné textové podobě (např. na trvalém nosiči dat) dokumenty uvedené v čl. I. bodu 2. této pojistné smlouvy a seznámil se s nimi. Pojistník si je vědom, že tyto dokumenty tvoří nedílnou součást pojistné smlouvy a upravují rozsah pojištění, jeho omezení (včetně výluk), práva a povinnosti účastníků pojištění a následky jejich porušení a další podmínky pojištění a pojistník je jimi vázán stejně jako pojistnou smlouvou.
5. Pojistník potvrzuje, že adresa jeho sídla/bydliště/trvalého pobytu a kontakty elektronické komunikace uvedené v této pojistné smlouvě jsou aktuální, a souhlasí, aby tyto údaje byly v případě jejich rozporu s jinými údaji uvedenými v dříve uzavřených pojistných smlouvách, ve kterých je pojistníkem nebo pojištěným, využívány i pro účely takových pojistných smluv. S tímto postupem pojistník souhlasí i pro případ, kdy pojistitel oznámí změnu jeho sídla/bydliště/trvalého pobytu nebo kontaktů elektronické komunikace v době trvání této pojistné smlouvy. Tím není dotčena možnost používání jiných údajů uvedených v dříve uzavřených pojistných smlouvách.
6. Pojistník souhlasí, aby pojistitel předával jeho osobní údaje členům pojišťovací skupiny Vienna Insurance Group a Finanční skupiny České spořitelny, a.s. (dále jen „**spřízněné osoby**“). Pojistník dále souhlasí, aby pojistitel i spřízněné osoby používali jeho osobní údaje, včetně kontaktů pro elektronickou komunikaci, za účelem zaslání svých obchodních a reklamních sdělení a nabídky služeb.
7. Pojistník prohlašuje, že má oprávněnou potřebu ochrany před následky pojistné události (pojistný zájem).  
Pojistník, je-li osobou odlišnou od pojištěného, dále prohlašuje, že mu pojištění dali souhlas k pojištění.
8. Pojistník prohlašuje, že věci nebo jiné hodnoty pojistného zájmu pojištěné touto pojistnou smlouvou nejsou k datu uzavření pojistné smlouvy pojištěny proti stejným nebezpečím u jiného pojistitele, pokud není v této pojistné smlouvě výslovně uvedeno jinak.
9. Pokud tato pojistná smlouva, resp. dodatek k pojistné smlouvě (dále jen „smlouva“) podléhá povinnosti uveřejnění v registru smluv (dále jen „registr“) ve smyslu zákona č. 340/2015 Sb., zavazuje se pojistník k jejímu uveřejnění v rozsahu, způsobem a ve lhůtách stanovených citovaným zákonem. To nezbavuje pojistitele práva, aby smlouvu uveřejnil v registru sám, s čímž pojistník souhlasí. Pokud je pojistník odlišný od pojištěného, pojistník dále potvrzuje, že pojištěný souhlasil s uveřejněním smlouvy.  
Při vyplnění formuláře pro uveřejnění smlouvy v registru je pojistník povinen vyplnit údaje o pojistiteli (jako smluvní straně), do pole „Datová schránka“ uvést: n6tetn3 a do pole „Číslo smlouvy“ uvést: 7721078717.  
Pojistník se dále zavazuje, že před zasláním smlouvy k uveřejnění zajistí znečitelnění neuveřejnitelných informací (např. osobních údajů o fyzických osobách).

Smluvní strany se dohodly, že ode dne nabytí účinnosti smlouvy jejím zveřejněním v registru se účinky pojištění, včetně práv a povinností z něj vyplývajících, vztahují i na období od data uvedeného jako počátek pojištění (resp. od data uvedeného jako počátek změn provedených dodatkem, jde-li o účinky dodatku) do budoucna.

## Článek VII.

### Závěrečná ustanovení

1. Není-li ujednáno jinak, je pojistnou dobou doba od **23. ledna 2018** (počátek pojištění) do **21. ledna 2020** (konec pojištění).
2. Odpověď pojistníka na návrh pojistitele na uzavření této pojistné smlouvy (dále jen „nabídka“) s dodatkem nebo odchylkou od nabídky se nepovažuje za její přijetí, a to ani v případě, že se takovou odchylkou podstatně nemění podmínky nabídky.
3. Ujednává se, že tato pojistná smlouva musí být uzavřena pouze v písemné formě, a to i v případě, že je pojištění touto pojistnou smlouvou ujednáno na pojistnou dobu kratší než jeden rok. Tato pojistná smlouva může být měněna pouze písemnou formou.
4. Subjektem věcně příslušným k mimosoudnímu řešení spotřebitelských sporů z tohoto pojištění je Česká obchodní inspekce, Štěpánská 567/15, 120 00 Praha 2, www.coi.cz.
5. Pojistník prohlašuje, že uzavřel s pojišťovacím makléřem smlouvu, na jejímž základě pojišťovací makléř vykonává zprostředkovatelskou činnost v pojišťovnictví pro pojistníka, a to v rozsahu této pojistné smlouvy. Smluvní strany se dohodly, že veškeré písemnosti mající vztah k pojištění sjednanému touto pojistnou smlouvou doručované pojistitelem pojistníkovi nebo pojištěnému se považují za doručené pojistníkovi nebo pojištěnému doručením pojišťovacím makléři. Odchylně od čl. 18 VPP P-100/14 se pro tento případ „adresátem“ rozumí pojišťovací makléř. Dále se smluvní strany dohodly, že veškeré písemnosti mající vztah k pojištění sjednanému touto pojistnou smlouvou doručované pojišťovacím makléřem za pojistníka nebo pojištěného pojistiteli se považují za doručené pojistiteli od pojistníka nebo pojištěného, a to doručením pojistiteli.
6. Pojistná smlouva byla vypracována ve 4 stejnopisech, pojistník obdrží 1 stejnopis(y), pojistitel si ponechá 2 stejnopis(y) a pojišťovací makléř obdrží 1 stejnopis(y).
7. Tato pojistná smlouva obsahuje 5 stran a 3 přílohy. Její součástí jsou pojistné podmínky pojistitele uvedené v čl. I. této pojistné smlouvy a dokument Informace pro zájemce o pojištění. V případě, že je jakékoli ustanovení uvedené v Informacích pro zájemce o pojištění v rozporu s ustanovením pojistné smlouvy, má přednost příslušné ustanovení pojistné smlouvy.

Výčet příloh:

kopie Smlouvy o sdružení ve společnosti

příloha č. 1 –výpis z OR

příloha č. 2 - výpis z OR

V Pardubicích dne 22.1.2018

.....  
za pojistitele

**Zdenek DRAHÝ**  
underwriter  
specialista

.....  
za pojistitele

**Ing. Petr MLEJNEK**  
underwriter specialista

V Pardubicích dne 22.1.2018

.....  
za pojistníka

**GASCO**

GASCO spol. s r.o. • IČ: 150 49 035  
národní Republiky 56, 530 02 Pardubice

Pojistnou smlouvu vypracoval: Ing. Petr Mlejnek, tel. 956 427 248

#### **Doložka DODP101 - Pojištění obecné odpovědnosti za újmu - Základní rozsah pojištění (1612)**

Činností nebo vztahem podle čl. 1 odst. 1) ZPP P-600/14 jsou činnosti nebo vztahy vyplývající z takového předmětu podnikání, předmětu činnosti nebo účelu činnosti (dále jen „předmět podnikání“) pojištěného, který je uveden v listině přiložené k pojistné smlouvě (např. živnostenský list, koncesní listina, výpis z obchodního rejstříku apod.).

Pokud některý z předmětů podnikání pojištěného zahrnuje více oborů, podskupin apod. (dále jen „obory činnosti“) – např. obory činností živnosti volné, považují se u takového předmětu podnikání za předmět podnikání pouze ty obory činnosti, které jsou výslovně uvedeny v pojistné smlouvě (včetně jejích příloh, přiložených listin); nejsou-li obory činnosti v pojistné smlouvě výslovně uvedeny, považují se u takového předmětu podnikání za předmět podnikání pouze ty obory činnosti, které má pojištěný zapsány/uvedeny v příslušném předmět podnikání evidujícím rejstříku, registru nebo jiném informačním systému veřejné správy či obdobné veřejné evidenci ke dni sjednání pojištění.

Ustanovení čl. 1 odst. 6) ZPP P-600/14 se ruší a nově zní takto: „Pojištění se vztahuje i na povinnost pojištěného nahradit újmu vyplývající z vlastnictví, držby nebo jiného oprávněného užívání nemovitostí.“

#### **Doložka DOB101 - Elektronická rizika - Výluka (1401)**

Ujednává se, že se pojištění nevztahuje na jakákoli poškození, následné škody, ztrátu užitné hodnoty, náklady, nároky a výdaje preventivní i jiné, jakékoli povahy přímo i nepřímo plynoucí nebo způsobené, ať plně nebo částečně:

- užíváním, zneužitím, selháním fungování internetu, kterékoli vnitřní nebo soukromé sítě, internetové stránky, internetové adresy nebo podobného zařízení či služby,
- jakýmkoli daty nebo jinými informacemi umístěnými na internetové stránce nebo podobném zařízení,
- projevem jakéhokoli počítačového viru nebo obdobného programu,
- jakýmkoli elektronickým přenosem dat nebo jiných informací,
- jakýmkoli porušením, zničením, zkreslením, zborcením, narušením, vymazáním nebo jinou ztrátou či poškozením dat, programového vybavení, programovacího souboru či souboru instrukcí jakéhokoli druhu,
- ztrátou možnosti využívání dat nebo omezením funkčnosti dat, kódování, programů, programového vybavení jakéhokoli počítače či počítačového systému nebo jiného zařízení závislého na jakémkoli mikročipu nebo vestavěném logickém obvodu, včetně výpadku činnosti na straně pojištěného,
- jakýmkoli porušením, ať úmyslným nebo neúmyslným, duševních majetkových práv (např. ochranné známky, autorského práva, patentu apod.).

Výše uvedené výluky se však neuplatní, vznikne-li z výše uvedených příčin následné poškození nebo zničení pojištěné věci některým z pojistných nebezpečí: požární nebezpečí, náraz nebo pád, kouř, povodeň nebo záplava, víchřice nebo krupobití, sesuv (tj. sesouvání půdy, zřícení skal nebo zemín, sesouvání nebo zřícení lavín), zemětřesení, tíha sněhu nebo námraza nebo vodovodní nebezpečí, je-li předmět pojištění proti takovému pojistnému nebezpečí v pojistné smlouvě pojištěn.

#### **D 102 Zvláštní podmínky pro podzemní kabely, potrubí a jiná zařízení (1401)**

Při zachování ustanovení, podmínek a ujednání této pojistné smlouvy se ujednává, že pojistitel poskytne pojistné plnění za škodu na stávajících podzemních kabelech nebo potrubí nebo jiných podzemních zařízeních jedině tehdy, jestliže se pojištěný před začátkem prací informoval u příslušných úřadů na přesnou polohu těchto kabelů, potrubí nebo jiných podzemních zařízení, a jestliže podnikl veškeré nezbytné kroky, aby se vyhnul jejich poškození.

Pojistné plnění za škody na podzemních kabelech nebo potrubí nebo jiných podzemních zařízeních, jejichž poloha odpovídá dokumentaci (náčrtu znázorňující polohu podzemních zařízení), bude vyplaceno po odečtení spoluúčasti ve výši 20 % pojistného plnění nebo spoluúčasti uvedené níže pod bodem a), podle toho, která z nich je vyšší.

Pojistné plnění za škody na podzemních zařízeních, která jsou v dokumentaci zachycena nesprávně, bude vyplaceno po odečtení spoluúčasti uvedené níže pod bodem b).

Plnění bude v každém případě omezeno pouze na náhradu nákladů na opravu těchto kabelů, potrubí nebo jiných podzemních zařízení, přičemž jakékoli následné škody a pokuty jsou z pojistného krytí vyloučeny.

**Spoluúčast:** a) 20% výše škody, minimálně 50 000 Kč při každé pojistné události  
b) 50 000 Kč

#### **D 110 Zvláštní podmínky pro bezpečnostní opatření pro případ povětrnostních srážek, povodně a záplavy (1401)**

Při zachování ustanovení, podmínek a ujednání této pojistné smlouvy se ujednává, že pojistitel poskytne pojistné plnění za škodu přímo nebo nepřímo způsobenou povětrnostními srážkami, povodní nebo záplavou jedině tehdy, byla-li učiněna přiměřená bezpečnostní opatření při projektování a realizaci budovaného díla.

Přiměřená bezpečnostní opatření znamenají, že pro místo pojištění a celou dobu pojištění byly zohledněny údaje o povětrnostních srážkách, povodních a záplavách za uplynulé období alespoň deseti let, na základě statistik vypracovaných meteorologickými úřady.

Za škodu vyplývající z toho, že pojištěný ihned neodstraní překážky (např. písek, stromy) z koryt vodních toků na území staveniště a v jeho bezprostředním okolí, ať již je v nich voda, či nikoli, aby udržel volný tok vody, se náhrada škody neposkytuje.

#### **D 112 Podmínky pro protipožární zabezpečení staveniště (1603)**

Při zachování ustanovení, podmínek a ujednání pojistné smlouvy se ujednává, že pojistitel poskytne pojistné plnění za škodu nebo odpovědnostní nárok přímo nebo nepřímo způsobené požárem jedině tehdy, byla-li na staveništi učiněna přiměřená bezpečnostní opatření k zajištění požární bezpečnosti, která budou odpovídat požárnímu nebezpečí, stupni rozestavěnosti a platné legislativě v oblasti požární ochrany.

1. Na staveništi bude zaveden funkční rozvod vody, netýká se staveniště, kde to z technického hlediska není možné, např. u liniových staveb.
2. Staveniště bude vybaveno v potřebném množství a druzích přenosnými hasicími přístroji (PHP), které budou provozuschopné a jejich umístění umožní snadné a rychlé použití.
3. Pro všechny dodavatele bude zaveden systém povolení k práci s otevřeným ohněm (svařování, řezání, natavování hydroizolačních pásů apod.). Povolení musí obsahovat opatření k zajištění požární bezpečnosti, zejména stanovení požární asistence a zajištění následného dozoru v místě, kde se tyto práce provádějí. Musí být vždy k dispozici PHP.
4. Veškeré požárně nebezpečné látky a materiály jako hořlavé kapaliny, tlakové lahve, výbuštiny apod., budou skladovány podle příslušných předpisů a v dostatečné vzdálenosti od místa, kde se staví, montuje nebo pracuje s otevřeným ohněm. Hořlavé obaly a odpady musí být ukládány na k tomu určeném, odděleném místě a pravidelně odváženy. Komunikace zachovávány průjezdné, komunikační prostory nezastavěné.
5. Prokazatelně bude prováděno vstupní školení zaměstnanců a dodavatelů o požární ochraně. Vždy při nástupu nových pracovníků a při změně požárního nebezpečí budou pracovníci prokazatelně seznámeni s aktuálním rozmístěním prostředků požární ochrany a způsobem ohlašování požáru.
6. Bude jmenována osoba odpovědná za plnění úkolů požární ochrany (pravidelné kontroly, vedení dokumentace, školení zaměstnanců, vystavování povolení k práci s otevřeným ohněm).
7. Pokud to podmínky a charakter stavby umožní, bude staveniště oploceno.
8. V místnosti stavbyvedoucího nebo hlídací služby budou vyvěšeny požární poplachové směrnice s důležitými telefonními čísly (hasiči, policie, záchranka, havarijní služby). Tyto budou dále umístěny v šatnách a jiných provozních místnostech stavby.
9. Pravidelně budou kontrolovány elektrické spotřebiče (vařiče, varné konvice, topná tělesa) z hlediska jejich bezpečného připojení a umístění.
10. V šatnách a místnostech pro přípravu občerstvení bude rozmístěn dostatečný počet PHP.
11. Veškerá požárně bezpečnostní zařízení jako elektrická požární signalizace (EPS), stabilní hasicí zařízení (SHZ), zařízení pro odvod kouře a tepla (ZOKT), navržená a schválená v projektové dokumentaci, budou uváděna do provozu co nejdříve po jejich instalování.
12. Bude vypracován plán staveniště s vyznačením skladů nebezpečných látek, příjezdových a zásahových cest.
13. Rozmístění PHP eventuálně vybavení hydrantových skříní bude pravidelně kontrolováno jednou měsíčně.
14. O pravidelně prováděných kontrolách budou vedeny záznamy.

#### **D 217 Podmínky pro otevřené výkopy během pokládání potrubí a kabelů (1401)**

Při zachování ustanovení, podmínek a ujednání pojistné smlouvy se ujednává, že pojistitel poskytne pojistné plnění za škodu vzniklou zaplavením nebo ucpáním potrubí, výkopů nebo stavebních jam, pouze do níže uvedené maximální délky otevřeného výkopu, zcela nebo zčásti vyhloubeného, a to za jednu a každou pojistnou událost.

Pojistitel poskytne pojistné plnění pouze v případě, že:

1. potrubí bylo ihned po položení zajištěno zasypáním tak, aby v případě zaplavení výkopu nemohlo dojít k jeho posunutí,
2. potrubí bylo ihned po položení do doby uvedení do provozu uzavřeno, aby se zabránilo vniknutí vody, bahna apod.,
3. výkopy s vyzkoušenými úseky potrubí byly zasypány ihned po provedení tlakové zkoušky.

**Maximální délka:** 100 metrů